

**IDENTIFICACIÓN DE LOS AUTORES REPRESENTATIVOS DE LA
LITERATURA BRASILEÑA, EN LA COLECCIÓN DE LA BIBLIOTECA DEL
INSTITUTO DE CULTURA BRASIL COLOMBIA, EN COMPARACIÓN CON
EL ACERVO BIBLIOGRÁFICO DE LITERATURA DE LA FUNDACIÓN
BIBLIOTECA NACIONAL DE BRASIL**



LEIDY BRIGITTE ESPINOSA YANGUMA

**PONTIFICIA UNIVERSIDAD JAVERIANA
FACULTAD DE COMUNICACIÓN Y LENGUAJE
DEPARTAMENTO DE CIENCIA DE LA INFORMACIÓN
CARRERA CIENCIA DE LA INFORMACIÓN - BIBLIOTECOLOGÍA
BOGOTÁ, 2010**

**IDENTIFICACIÓN DE LOS AUTORES REPRESENTATIVOS DE LA
LITERATURA BRASILEÑA, EN LA COLECCIÓN DE LA BIBLIOTECA DEL
INSTITUTO DE CULTURA BRASIL COLOMBIA, EN COMPARACIÓN CON
EL ACERVO BIBLIOGRÁFICO DE LITERATURA DE LA FUNDACIÓN
BIBLIOTECA NACIONAL DE BRASIL**

LEIDY BRIGITTE ESPINOSA YANGUMA

**Trabajo presentado como requisito para optar al título de
Profesional en Ciencia de la Información – Bibliotecólogo**

**Directora: Lucila Rebeca Espinosa Ricardo
Bibliotecóloga Profesora del Departamento de Ciencia de la Información
Pontificia Universidad Javeriana**

**PONTIFICIA UNIVERSIDAD JAVERIANA
FACULTAD DE COMUNICACIÓN Y LENGUAJE
DEPARTAMENTO DE CIENCIA DE LA INFORMACIÓN
CARRERA CIENCIA DE LA INFORMACIÓN - BIBLIOTECOLOGÍA
BOGOTÁ, 2010**

DEDICATORIA

Dios, infinitas gracias por bendecir mi vida todos los días,

A mi Padre, hombre incansable, gracias por su apoyo incondicional por sus esfuerzos y todo su amor, para ti

A mi Mama y mis Abuelos, mi tío, hermanos, mi familia, gracias a sus consejos, amor y palabras de aliento, crecí como persona y he llegado hasta esta meta.

Gracias por ser la voz de aliento, por escucharme y no reprochar mis fallidos intentos, por ser mi compañía en estos momentos de mi vida. Gracias mi Cielo.

*"Sueña con todo lo que quieras,
Ve por donde quieras ir,
Se lo que quieras ser, porque posees solo una vida y en ella solo tenemos una
oportunidad de hacer aquello que queremos.
Ten toda la felicidad para hacerla dulce,
Dificultades para hacerla fuerte,
Tristeza para hacerla humana, y esperanza suficiente para hacerla Feliz"*

(Claríce Lispector)

AGRADECIMIENTOS

A mi directora Lucy Espinosa, por ser la guía para realizar este trabajo por su apoyo y sobre todo su paciencia; sus conocimientos contribuyeron en mi formación como profesional desde el inicio de mis estudios como al final de esta etapa.

Al Instituto de Cultura Brasil Colombia, por permitirme tomar su biblioteca como objeto de estudio y tener como resultado este trabajo.

A mi universidad, por ser tan diversa, por permitirme vivir y aprender, gracias a los amigos que me quedan de esta experiencia de vida que es la universidad, todos ellos diferentes y valiosos.

CONTENIDO

0. ELECCIÓN DEL TEMA	1
1. PLANTEAMIENTO DEL PROBLEMA	1
2. ANTECEDENTES	2
3. JUSTIFICACIÓN	10
4. OBJETIVOS	11
4.1 OBJETIVO GENERAL	11
4.2 OBJETIVOS ESPECIFICOS	11
5. MARCO TEORICO	12
5.1 Desarrollo De Colecciones	12
5.1.1 Tipo de Enfoques de Evaluación de Colecciones	14
5.1.1.1. METODOS EXISTENTES	16
5.1.1.1.1. Listas de Comprobación y Bibliografías Estándar	16
5.1.1.1.2. Métodos Centrados en el uso	18
5.1.1.1.3. Modelo Inductivo	21
6. MARCO INSTITUCIONAL	22

6.1 Contexto Histórico del Instituto de Cultura Brasil Colombia	22
6.1.1 Biblioteca del Instituto de Cultura Brasil Colombia	24
6.1.2 Colección	24
7. METODOLOGÍA	25
7.1 Tipo de investigación	25
7.1.1 Academia Brasileira de Letras	26
7.1.2 Enciclopedia Itaú Cultural Literatura Brasileira	26
7.1.3 Fundación Biblioteca Nacional de Brasil	27
7.2 Selección de Autores Representativos de La Literatura Brasileña	29
7.3 Análisis de resultados	30
7.3.1. Cantidad de obras identificadas en ambas bibliotecas	31
7.3.2. Autores identificados en la biblioteca del Instituto de Cultura Brasil Colombia	32
7.3.3. Autores identificados en la en Fundación Biblioteca Nacional de Brasil	33
7.3.4. Autores con más 40 obras Identificadas	35
7.3.5. Autores con mayor número de obras en ambas bibliotecas	36

7.3.6. Producción Bibliográfica	39
8. CONCLUSIONES	40
9. BIBLIOGRAFÍA	42
ANEXOS	

0. ELECCIÓN DEL TEMA

Comparación de la colección bibliográfica de literatura brasileña del Instituto de Cultura Brasil Colombia –IBRACO- y la Fundación Biblioteca Nacional de Brasil -FBN-, a través de la identificación de los autores brasileños representativos y sus obras. Se trata de realizar una comparación con base a una lista consolidada de autores tomados de diferentes fuentes de literatura en Brasil, teniendo como resultado un análisis que permite mostrar, la cantidad, así como la representatividad de autores con que cuenta la biblioteca del Instituto de Cultura Brasil Colombia con respecto a los autores representativos de la literatura brasileña, confrontándolos con la colección Bibliográfica de la Fundación Biblioteca Nacional de Brasil, como máximo representante en acervo bibliográfico brasileiro.

Título: Identificación de los Autores representativos de la literatura brasileña, en la colección de la biblioteca del Instituto de Cultura Brasil Colombia, en comparación con el acervo bibliográfico de literatura de la Fundación Biblioteca Nacional de Brasil.

1. PLANTEAMIENTO DEL PROBLEMA

El trabajo surge de la necesidad de identificar información sobre la colección de literatura brasileña de la biblioteca del Instituto de Cultura Brasil Colombia, con el fin de identificar si cuenta con los autores más representativos, y sus obras más destacadas. La comparación que se realizará con la Fundación Biblioteca Nacional de Brasil, permitirá conocer si la colección del instituto ofrece a sus usuarios literatura brasileña esencial y representativa conformada por autores destacados, o por el contrario es necesaria la adquisición de este material bibliográfico permitiendo fortalecer y representar a cabalidad la literatura brasileña en Colombia como parte de la misión del Instituto de Cultura Brasil Colombia.

2. ANTECEDENTES

Las colecciones son el componente de la biblioteca que más veces ha sido objeto de evaluación a lo largo del tiempo. Una razón es la importancia intrínseca de la colección como base de los servicios de la biblioteca, pero otra razón no menos importante la constituye el hecho de que la colección es algo concreto, tangible, y aparentemente parece más fácil de evaluar que los servicios, más abstractos, que se derivan de la explotación de la colección¹.

Partiendo del hecho de que los libros están para ser consultados y no para ser coleccionados como lo afirma Ranganathan, *“libros son para ser usados”, “Cada lector tiene su libro” “A cada libro su lector”²*, no se puede hacer una evaluación de la colección de una forma aislada al usuario, sino sólo en términos del valor que representa para ellos.

El desarrollo de colecciones, es un área fundamental de la misión de las bibliotecas, la cual recientemente ha cobrado mayor interés entre los bibliotecólogos y los profesionales de la información, principalmente entre quienes reconocen que formar y orientar una colección se ha vuelto hoy una actividad sumamente compleja debido a que diversos factores externos a la biblioteca no sólo han influido en el incremento de las demandas de información de los usuarios, sino que también están modificando la conceptualización tradicional del desarrollo de colecciones, su objetivo y los procesos que requiere su adecuado manejo.³

¹ MARÍN, Joaquín León. Proyecto de evaluación y Desarrollo armónico de la Colección bibliográfica de La biblioteca de la Universidad de la Rioja.1999 p.13 [En línea]. (consultado Septiembre 1 de 2009). Disponible en: http://biblioteca.unirioja.es/rebiun/exp004_UR.pdf

² TARDÓN, Eugenio. Gestión y evaluación de colecciones: selección y adquisición. [En línea] (Consultado julio 08 de 2007). Disponible en: es.geocities.com/scienceofinformation_dc/Documentos/bu05.pdf

³ NEGRETE GUTIÉRREZ, María del Carmen. El impacto del cambio en el desarrollo de colecciones en bibliotecas universitarias.En: Scire: representación y organización del conocimiento, Norteamericana Vol.5 Jun (1999). [En línea] (Consultado Enero 30 de 2010). Disponible en: <http://ibersid.eu/ojs/index.php/scire/article/view/1106>

La evaluación de colecciones ha permitido desarrollar diversos tipos de métodos y técnicas de acuerdo con el tipo de biblioteca que se desea evaluar y cada una de ellas arrojan resultados diferentes que reflejan resultados que pueden ser favorables para la institución que lo realiza.

El Online Computer Library Center -OCLC-, en asocio con la Western Library Network -WLN- publicó en 1999 el manual "Using the Conspectus Method: A Collection Assessment Handbook". Conspectus un programa desarrollado por el Research Library Group (RGL), como método para valorar el estado de la colección de una biblioteca.

Conspectus es una valiosa herramienta que se usa en la elaboración de políticas de desarrollo de colecciones basadas en materias, para indicar la intensidad o profundidad de la colección; así como también para hacer un análisis de la colección, comparando justamente los niveles de profundidad alcanzados y revisando las proyecciones futuras⁴.

La bibliografía consultada acerca de la evaluación de colecciones, a nivel internacional permite identificar los diferentes métodos utilizados de acuerdo con las necesidades de evaluación de cada biblioteca en particular, teniendo como resultado factores distintos en cada uno de ellas. A continuación se mencionan algunos de los trabajos realizados:

- En España Ana Pérez López ⁵ en su tesis realizó la **Evaluación de colecciones de las bibliotecas Universitarias Españolas**, donde utilizo herramientas metodológicas con el fin de obtener datos cualitativos sobre su comportamiento y en del área temática biblioteconomía y documentación en España, obteniendo de sus

⁴ TALAVERA IBARRA, Ana María. Desarrollo de colecciones universitarias: revisando Conspectus [En línea] (Consultado febrero 01 de 2010). Disponible en: http://eprints.rclis.org/9064/1/talavera_conspectus.pdf

⁵ PÉREZ LÓPEZ, Ana. El desarrollo de colecciones: evaluación en las bibliotecas universitarias españolas.[Tesis Doctoral]. (Consultado febrero 17 de). Disponible en: <http://hera.ugr.es/tesisugr/15434205.pdf>

resultados criterios para la toma de decisiones sobre las colecciones estudiadas, para su mejora y su posterior desarrollo. El desarrollo de esta investigación española se realizó bajo una metodología eficaz que permitió analizar la colección utilizando técnicas de evaluación cuantitativas y cualitativas centradas en los materiales: Análisis de referencias de la producción, el personal docente e investigador en un área temática determinada durante un periodo de tiempo al menos de cinco años, permitiendo así una comparación estadística de las colecciones objeto de estudio.

La metodología utilizada en esta tesis es la más relacionada con la metodología que se desarrolla en este trabajo ya que combina la evaluación cualitativa y cuantitativa, de la misma manera delimitamos un área específica a evaluar así mismo como la comparación de estadísticas sobre los autores representativos de la literatura brasileña en cada una de las bibliotecas en sus colecciones.

- Otro de los estudios en España sobre la evaluación de colecciones es un proyecto de **Evaluación y Desarrollo Armónico de la Colección Bibliográfica de la Biblioteca de la Universidad de la Rioja** elaborado por Joaquín León Marín⁶, donde identifica la biblioteca como una serie de colecciones o partes de la misma con peculiaridades muy distintas, según las funciones que cumplan dentro de la biblioteca, según el tipo de usuarios a los que van dirigidas, o según el tipo de documentos que las integran señala que hay que contemplar una separación de la colección según grupos de materias, cada uno de los cuales tiene también un comportamiento propio, por esto realiza un proyecto de evaluación que permita determinar el valor de las

⁶ LEÓN MARÍN, Joaquín. Proyecto de evaluación y desarrollo armónico de la colección bibliográfica de la biblioteca de la Universidad de La Rioja. [En línea] (Consultado septiembre 20 de 2009). Disponible en: http://biblioteca.unirioja.es/rebiun/exp004_UR.pdf

áreas en que se encuentra la colección mediante los siguientes ítems:

- Disponibilidad y accesibilidad de los documentos.
- Pertinencia de la colección, siendo más pertinente cuanto más se aproxima a la demanda.
- Posibilidad real de uso.
- Tiempo real de uso.
- Acceso a lo que no se posee, a través de la adquisición cooperativa y el préstamo interbibliotecario.
- Uso del préstamo y de la colección de referencia

La delimitación de estos ítems de evaluación es reflejo del concepto de tres enfoques planteados por Aurora de Mesa y Margarita Taladriz⁷, enfoque relativos a la colección, al usuario y a la institución.

De esta manera Joaquín León Marín, evaluó el uso de la colección en acceso directo, según grandes grupos de materias y según áreas de conocimiento analizando el fondo de acceso directo según unos grupos de materias, teniendo en cuenta estos fondos de acceso directo para hacer un estudio más pormenorizado ya que los fondos en acceso directo son los que suponen un mayor porcentaje de los préstamos y, por tanto, permiten un estudio más minucioso de los mismos.

Este trabajo realizado en la Universidad de la Rioja, permite demostrar la importancia que cobra el realizar evaluación de colecciones, pero no solo a nivel general si no específico a cada área del conocimiento en la que sobresalga la institución como apoyo a su misión, ya que los usuarios requirieran que la información de esta área sea más precisa eficaz y eficiente a sus necesidades de información.

⁷ MESA SANCHEZ, A. de, y TALADRIZ MAS, M. El concepto de colección y el programa para su gestión y desarrollo. En: De libros y bibliotecas: homenaje a Rocío Caracuel. Sevilla, Universidad de Sevilla, 1994.

- En Perú María Elena Medina Naupari⁸, realiza un estudio acerca de las **Necesidades de información sobre la colección de una biblioteca especializada del centro peruano en audición lenguaje y aprendizaje**; para establecer políticas y pautas de desarrollo de colecciones en pro de realizar una toma de decisiones adecuada a la hora de seleccionar el material bibliográfico, ya que la selección inadecuada en este centro especializado ha generado una pérdida de recursos económicos humanos y materiales.
- En Brasil, **Análise do uso da coleção de livros da Biblioteca central da Universidade Estadual de Londrina (BC/UEL)**.

Análise do uso da coleção de livros da biblioteca central da Universidade Estadual de Londrina nas áreas de Ciências Humanas, Sociais Aplicadas, Lingüística, Letras e Artes. O estudo foi realizado através de amostragem, tendo como objetivos estabelecer uma comparação entre o volume de uso em relação ao tamanho do acervo e ao número de alunos matriculados nos respectivos departamentos, bem como identificar as áreas do acervo mais e menos utilizadas. Os departamentos foram relacionados aos respectivos números de classificação da coleção e na computação do uso foi considerado apenas o empréstimo domiciliar. Os resultados obtidos demonstraram que os departamentos que possuem as maiores coleções e o maior número de alunos matriculados nem sempre são os que mais utilizam os livros disponíveis. As razões do não uso por essas unidades de ensino devem ser investigada.⁹

⁸ MEDINA NAUPARI, María Elena. La Selección y evaluación de los materiales bibliográficos en la biblioteca especializada del Centro Peruano de Audición, Lenguaje y Aprendizaje-CPAL. Lima, 2004. [En línea] (consultado 31 de agosto de 2009). Disponible en: http://sisbib.unmsm.edu.pe/bibvirtualdata/Tesis/Human/medina_nm/medina_nm.pdf

⁹ GUERREIRO DI CHIARA, Ivone. *Análise do uso da coleção de livros da biblioteca central da Universidade Estadual de Londrina*. En: Perspec. Ci. Inf., Belo Horizonte, v.1, n.2, p. 177 - 188, jul./dez. 1996.[En: línea] (consultado Septiembre 26 de 2009). Disponible en: <http://www.eci.ufmg.br/pcionline/index.php/pci/article/viewFile/639/428>

En Colombia la búsqueda de investigaciones en evaluación de colecciones es delimitada a las universidades que cuentan con la carrera de bibliotecología, estos son algunos de los trabajos encontrados relacionado con el enfoque que persigue este trabajo:

- **Evaluación de la utilización y cubrimiento temático de las Colecciones bibliográficas de la Biblioteca del Politécnico Grancolombiano.**

Las bibliotecas universitarias tienen la responsabilidad de conservar, difundir y hacer accesible el conocimiento generado por los individuos a través del tiempo, mediante el desarrollo cuidadoso de un plan de acción para formar sus colecciones documentales, teniendo en cuenta el crecimiento de la información y la cantidad de usuarios que la demandan, para así crear servicios adecuados que permitan el acceso y la utilización de la información independientemente de la forma en que se encuentre registrada. Debido a que no se puede poseer absolutamente todo lo que se edita y publica en el mundo por diferentes razones (costos, disponibilidad de almacenamiento, acceso, idioma, entre otros), las bibliotecas universitarias tienen la responsabilidad de construir colecciones que respondan a las necesidades concretas de información de los usuarios, apoyando con documentos e información especializada los programas académicos e investigativos que buscan proporcionar una formación integral del estudiantado correspondiendo a los planes, metas y objetivos de la universidad y velar porque sus colecciones siempre estén al día; así es como surge la necesidad de que las bibliotecas y los

“Análisis de uso de la colección de libros de la biblioteca central de la Universidad Estatal de Londrina, en las áreas de Ciencias Humanas, Ciencias Sociales Aplicadas, Lingüística, Letras y Artes. El estudio fue realizado a través de muestreo, teniendo como objetivo establecer una comparación entre el volumen de uso en relación al tamaño del acervo y al número de alumnos matriculados en las respectivas facultades, para identificar las áreas del acervo más y menos utilizadas. Las facultades fueron relacionados a los respectivos números de clasificación de la colección y en el cómputo de uso fue considerado apenas el préstamo externo. Los resultados obtenidos demostraron que las facultades que tienen las colecciones más grandes y el mayor número de alumnos matriculados no son siempre los que utilizan los libros disponibles. Las razones del no uso de esas unidades de enseñanza deben ser investigadas”

centros de documentación realicen evaluaciones de sus colecciones buscando la satisfacción de las necesidades informativas de sus usuarios¹⁰

- **Evaluación de las publicaciones periódicas del área de Ciencia de la Información de la Biblioteca General de la Pontificia Universidad Javeriana.**

Evalúa la colección de publicaciones periódicas en Ciencia de la Información de la Biblioteca Central de la Pontificia Universidad Javeriana, dando a conocer los procedimientos y resultados obtenidos en cuanto a la calidad de las revistas con relación a las necesidades de información de los integrantes de la Carrera de Información y Documentación de la Universidad. Los resultados obtenidos revelan un bajo conocimiento de las publicaciones, por parte de los encuestados.¹¹

- **Modelo de evaluación de colecciones de publicaciones periódicas en ciencias aplicadas para el área de Ingeniería Civil de la Biblioteca de la Universidad Javeriana.**

La Biblioteca debe convertirse en el eje central de la academia y la investigación y por ende, tiene la responsabilidad de desarrollar colecciones que respondan a las necesidades de información, es así como las publicaciones seriadas, entre otros tipos de materiales de información, se convierten en la principal fuente primaria de una biblioteca universitaria, por ser la más actualizada y especializada en su contenido.

¹⁰ ROMERO BRACHO, Carmen Mercedes. Evaluación de la utilización y cubrimiento temático de las colecciones bibliográficas de la Biblioteca del Politécnico Grancolombiano. [Trabajo de Grado]. Santa Fe de Bogotá: Pontificia Universidad Javeriana ,1998.

¹¹ GUTIÉRREZ RIVERA, María Liliانا; NOCUA MORALES, Gloria Inés. Evaluación de las publicaciones periódicas del área de ciencia de la información de la Biblioteca General de la Pontificia Universidad Javeriana. [Trabajo de grado]. Santa Fe de Bogotá: Pontificia Universidad Javeriana, 1997.

Ante la enorme cantidad de publicaciones seriadas que se editan en el mundo, una biblioteca debe conocer con precisión la literatura producida en cada área.

De lo anterior surge la necesidad de evaluar las colecciones de revistas en el área de Ingeniería Civil, existente en la Biblioteca General de la Pontificia Universidad Javeriana con el fin de seleccionar lo más significativo y representativo de cada tema, identificando debilidades y fortalezas para tomar acciones correctivas o decisiones con respecto a la renovación de los títulos analizados según lo ameriten.¹²

- En la Universidad de la Salle, Chapetón de Ortiz, Gloria Esperanza, en su trabajo, **Modelos de evaluación y bibliografía selectiva de las revistas del área de ingenierías de la Universidad de la Salle**, se encarga de realizar un modelo de evaluación pero específicamente para publicaciones periódicas de las ingenierías de la universidad, este trabajo demuestra que no solo se evalúan secciones de colecciones bibliográficas, si no también aplican estas metodologías para evaluar en este caso revistas del área de ingeniería.

En la búsqueda de trabajos realizadas sobre evaluación de colecciones todos los proyectos aportan al desarrollo de está investigación, a pesar de que ninguno de estos desarrolle la misma temática de identificación de autores, todos cumplen con un fin en particular de lograr un análisis que sugiera y fortalezca de manera significativa a la colección bibliográfica que evalúan, para que sus usuarios tengan una mejor satisfacción de información.

¹² GÓMEZ HURTADO, Rosa Elena. Modelo de evaluación de colecciones de publicaciones periódicas en ciencias aplicadas para el área de ingeniería civil de la Biblioteca de la Universidad Javeriana. [Trabajo de Grado]. Santa Fe de Bogotá: Pontificia Universidad Javeriana, 1994.

3. JUSTIFICACION

La Identificación de los Autores representativos de la literatura brasileña en la colección del Instituto de Cultura Brasil Colombia se realiza, por la necesidad que la institución muestra en conocer si el área de literatura brasileña con que cuenta la colección incluye los autores más destacados y sus obras, ya que para la institución es un área de mayor importancia, es una herramienta que le permite a sus usuarios fortalecer el aprendizaje del idioma portugués fuera de sus clases teniendo las diferentes obras de los autores representativos de la literatura brasileña, esto lo demuestran que a diferencia de las otras áreas del conocimiento, es la más extensa cuenta con el mayor número de títulos, igualmente a la hora de adquirir material esta es a la que dedican sus recursos.

Por ello se realiza una comparación entre el catálogo de la colección de la Fundación Biblioteca Nacional de Brasil, y el catálogo de la biblioteca del Instituto de Cultura Brasil Colombia.

Evaluar colecciones es primordial para la existencia de las bibliotecas ya que el interés de ir más allá de medidas cuantificables de los documentos permite obtener resultados sobre la calidad de la colección a partir no solo de datos cuantitativos sino cualitativos que permitan ofrecer servicios de información.

Este trabajo será una herramienta que permitirá conocer el estado actual del área de literatura brasileña en el Instituto de Cultura Brasil Colombia con el que podrán notar sus fortalezas en esta área, como también servirá en la toma de decisiones acerca de la adquisición de material que permita conformar una colección más completa en el área de literatura con los autores y sus obras más representativas y de esta manera seguir contribuyendo en el país como apoyo a la difusión y representación de la cultura brasilera en Colombia.

4. OBJETIVOS

4.1 OBJETIVO GENERAL

Realizar una identificación de los autores representativos de la literatura brasileña, en la colección de la biblioteca del Instituto de Cultura Brasil Colombia, en comparación con el acervo bibliográfico de literatura de la Fundación Biblioteca Nacional de Brasil.

4.2 OBJETIVOS ESPECÍFICOS

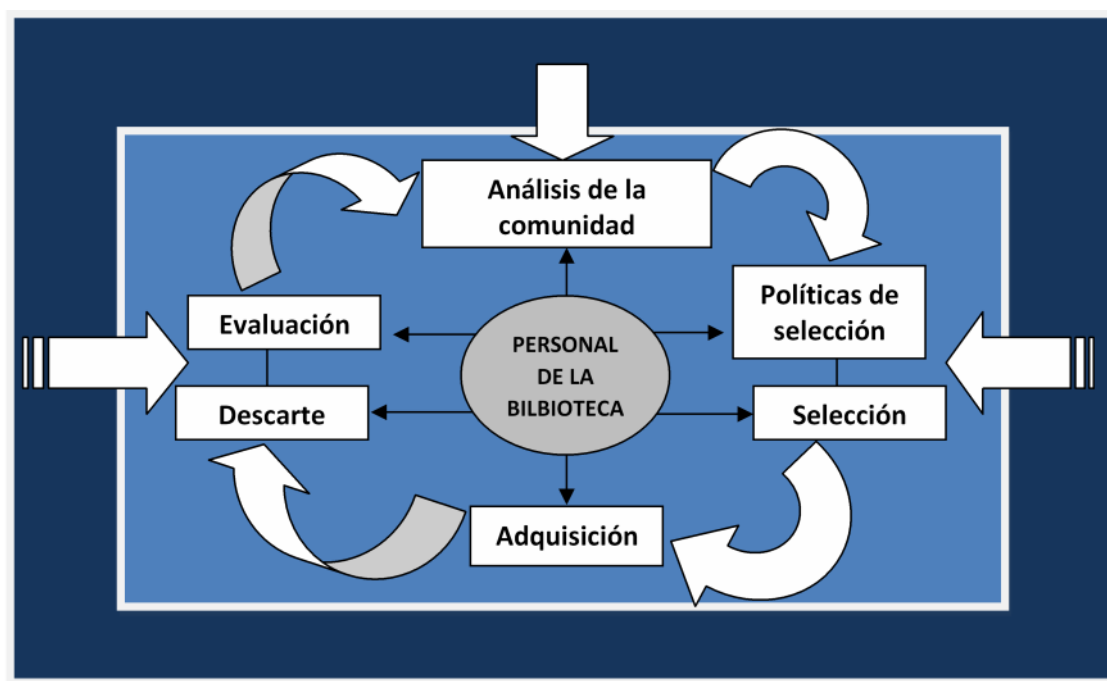
- Identificar fuentes representativas sobre literatura en Brasil.
- Identificar en esas fuentes los autores representativos de la literatura brasileña sus obras y conformar el listado.
- Revisar en el catálogo de la Fundación Biblioteca Nacional de Brasil y el de la biblioteca del Instituto de cultura Brasil Colombia, los autores representativos y sus obras.
- Realizar el análisis comparativo y el comportamiento de los autores y sus obras en cada una de las bibliotecas.
- Identificar la elite de autores en la literatura brasileña.
- Analizar estadísticamente la representación de autores principales de la literatura brasileña en la colección del Instituto de Cultura Brasil Colombia.

5. MARCO TEORICO

5.1 Desarrollo de Colecciones

En el origen del desarrollo de colecciones se encuentra la evaluación de colecciones; es decir, la acumulación de los datos respecto a determinados indicadores que ofrecen información sobre una colección concreta: su origen, su crecimiento, su circulación. El desarrollo de colecciones según Edward Evans “es el proceso por el cual la biblioteca conoce con certeza y de una manera rápida y económica, las necesidades de información de la población a la que atiende, usando recursos de información generados desde dentro y fuera de la organización”, por ello para que una biblioteca responda favorablemente a las necesidades de información de sus usuarios, es necesario que desarrolle sus colecciones con criterios de calidad y cantidad¹³.

Figura No. 1: Proceso de desarrollo de colecciones¹⁴.



¹³ EVANS, G. Edward, Developing library and information center collections. 2a ed. Littletonj, Colorado: Libraries Unlimited, 1987.p.13.

¹⁴ Ibid.

En la figura anterior se representa la forma como Evans piensa el desarrollo de colecciones donde se refleja que las actividades no pueden ser ejecutadas aisladamente sino como componentes de un todo. Ésta teoría enfatiza el carácter cíclico del desarrollo de colecciones, en cuyo centro se encuentran los bibliotecólogos responsables de esta labor y alrededor los componentes del proceso: estudios de comunidad, políticas de selección, selección, adquisición, evaluación y descarte, los cuales, a su vez, están determinados por la comunidad atendida, excepto la adquisición¹⁵

El concepto desarrollo de colecciones fue impulsado a finales de los años 70's en las bibliotecas norteamericanas, debido al incremento de la producción de información, la automatización de las bibliotecas y las limitaciones para el almacenamiento¹⁶.

De las primeras definiciones que se conocen sobre desarrollo de colecciones es la de Guy Lyle, quien en su tratado sobre bibliotecas escolares manifestó la importancia de proporcionar un suministro completo de material bibliográfico bueno y útil, además consideraba que las colecciones son el núcleo central de las bibliotecas¹⁷ ya que sin ellas las bibliotecas no tendrían razón, de ahí la importancia del desarrollo y la evaluación de colecciones para mejorar la calidad en los procesos de selección y adquisición de material bibliográfico y la cooperación entre bibliotecas con el fin de prestar un mejor servicio.

A lo largo de los años se han desarrollado técnicas muy diferentes para evaluar las colecciones bibliotecarias según una cierta cantidad de propósitos. Estas

¹⁵ LÓPEZ, Gabriel. Desarrollo de colecciones.[En línea] (Consultado Diciembre 11 de 2009). Disponible en: http://www.suagm.edu/SUAGM/m1/html/documents/Desarrollo_colecciones_2.PDF

¹⁶ NEGRETE GUTIÉRREZ, María del Carmen. El concepto de desarrollo de colecciones. En el desarrollo de colecciones y las selección de recursos en la biblioteca universitaria. 2003, pp. 3-15 [En línea]. (Consultado Octubre 1 de 2009). Disponible en: http://mail.udgvirtual.udg.mx/biblioteca/bitstream/123456789/1618/1/El_concepto_de_desarrollo_de_colecciones.pdf

¹⁷ PÉREZ LÓPEZ, Ana. El desarrollo de colecciones: evaluación en las bibliotecas universitarias españolas.[Tesis Doctoral]. (Consultado febrero 17 de). Disponible en: <http://hera.ugr.es/tesisugr/15434205.pdf>

técnicas han sido aplicadas en diferentes tipos de bibliotecas y con distintos resultados. Por ejemplo, el tamaño de una colección (en cifras) ha sido siempre relativamente fácil de constatar con exactitud y objetividad. La calidad de una colección (valor, adecuación, acceso.) ha sido siempre más difícil de juzgar objetivamente. Conocer y aplicar estas técnicas se hace cada día más necesario.

5.1.1 Tipo de Enfoques de Evaluación de Colecciones

Los métodos y objetivos de la evaluación y el desarrollo de colecciones se pueden apreciar en los estudios realizados por Baughman (1977), Hall (1985), Baker y Lancaster (1991), Gorman (1992) y Strohl (1999). Donde se centran básicamente en dos enfoques cualitativos de la colección, el primer enfoque está centrado en los materiales y el segundo enfoque está centrado en los usuarios¹⁸.

- **Enfoque centrado en los materiales:** se centran en el análisis de la colección y en los materiales que la componen tamaño, exhaustividad y adecuación de la colección.
- **Enfoque centrado en los usuarios:** se centra en el usuario como una unidad de análisis identificando interés y necesidades a través de sus opiniones.

Baker y Lancaster (1991) proponen seis métodos básicos de evaluación centrados en la colección¹⁹:

- 1) Los evaluadores «anónimos» pueden realizar una revisión subjetiva de la colección y aportar su propia impresión sobre la adecuación de la colección.

¹⁸ PÉREZ LÓPEZ, Ana. La evaluación de colecciones métodos y modelos. En: Documentación de las Ciencias de la Información Vol. 25 (2002) p.323. [En línea] (Consultado septiembre 13 de 2009). Disponible en: http://www.ugr.es/~aperez/doc/Evaluacion_Colecciones.pdf.

¹⁹ Ibíd.

- 2) Las adquisiciones en un área temática puede compararse con las listas de comprobación de los mejores documentos o con las bibliografías estándar de esa área temática.
- 3) Las adquisiciones pueden compararse con listas de comprobación de los recursos citados por los investigadores en un área temática.
- 4) El tamaño total de una colección y su porcentaje de desarrollo, pueden ser comparados con las medidas cuantitativas estándar establecidas por los profesionales o con otras fórmulas que establezcan el tamaño óptimo de una colección para satisfacer las necesidades principales.
- 5) El tamaño de las colecciones de varias áreas temáticas en instituciones eminentemente educativas puede ser determinado y comparado según la importancia dada a estos materiales en el currículum.
- 6) Estimación de la exhaustividad de la colección

Estas propuestas en primera medida sugieren realizar una evaluación anónima de la colección y se aporta una impresión personal respecto al estado de la colección, la segunda parte de la propuesta consiste en comparar las adquisiciones en un área con las listas básicas correspondientes a las temáticas o con las bibliografías estándar del área así como con las listas de comprobación de los recursos citados por investigadores.

Las razones elementales por las que surge la necesidad de un modelo de desarrollo de colecciones y por las que se somete una colección a evaluación son:²⁰

- **Profesional:** ¿Está cumpliendo la colección con su tarea: objetivos y funciones?
- **Económica:** ¿Justifica la importancia y uso de la colección los gastos que ocasiona?
- **Administrativa:** ¿Cómo pueden evaluarse los distintos aspectos de la colección?

²⁰ PÉREZ LÓPEZ, Ana. El desarrollo de colecciones: evaluación en las bibliotecas universitarias españolas. Op cit. p.57

Los autores proponen medidas **cuantitativas** y **cualitativas** para establecer el tamaño óptimo de la colección así como el nivel de exhaustividad, teniendo en cuenta que éste puede variar su contenido temático por áreas del conocimiento de acuerdo con la misión y visión de la biblioteca.²¹

- **Medidas cuantitativas:** Indican tamaños numéricos, cobertura y edad de la colección. Las sumas gastadas en adquisiciones. Ejemplos de medidas cuantitativas son las estadísticas de uso de la colección. El porcentaje de los títulos que posee la biblioteca comparado con una lista estándar, muestra la amplitud y profundidad de la colección²².

- **Medidas cualitativas:** se obtienen mediante la elaboración subjetiva y demandan la valoración de expertos en el área, por la opinión de los usuarios y bibliotecólogos. Estas técnicas incluyen impresiones sobre el estado, el carácter y la adecuación de una sección de la colección.²³

Entre los métodos para realizar la evaluación de la colección de una biblioteca es compararla con otros instrumentos de evaluación como son: las listas, y los catálogos de otras bibliotecas, teniendo en cuenta el área temática que se quiere evaluar.

5.1.1.1. METODOS EXISTENTES

5.1.1.1.1. Listas de Comprobación y Bibliografías Estándar

Una forma muy común de evaluar la colección de una biblioteca en su totalidad (o una o más de sus aéreas temáticas) consiste en evaluar la colección

²¹ *Ibíd.*

²² FEDERACIÓN INTERNACIONAL DE ASOCIACIONES DE BIBLIOTECARIOS Y BIBLIOTECAS (IFLA). Directrices para una política de desarrollo de colecciones sobre la base del modelo Conspectus. [En línea] (Consultado octubre 02 de 2009). Disponible en: <http://www.ifla.org/VII/s14/nd1/gcdp-s.pdf>

²³ *Ibíd.*

comparándola con otro instrumento de evaluación por ejemplo una lista estandarizada que represente una colección destacada o básica, una bibliografía de un área temática que este aceptada como completa y estandarizada o el catálogo de otra biblioteca que resalte esa área temática que está siendo evaluada. Si la lista es muy extensa, puede elegirse al azar una muestra de títulos que represente a la colección. Presumiblemente, una colección adecuada es una que posee un porcentaje alto de los títulos incluidos en la lista seleccionada. Lo que se considera alto variará de biblioteca en biblioteca y de área temática en área temática, dependiendo de factores tales como el propósito de la biblioteca o el nivel de los recursos dedicados a la colección en esa área temática. Esto significa que, en este modelo de evaluación, se incluye algún grado de interpretación y de opinión subjetiva. Si las bibliografías están bien seleccionadas, examinar el porcentaje de títulos adquiridos revelará las áreas mejor dotadas de la colección e identificará los títulos en particular que deberán ser analizados.²⁴

La mayoría de bibliotecas también desearía analizar la lista de documentos no adquiridos para observar si existen debilidades importantes en la colección completa de documentos, en periodos históricos determinados, en idiomas determinados o en tipos determinados de material. Un análisis de diagnóstico de este tipo requiere muestras amplias necesarias para establecer la probabilidad de adquisición de cada documento.

Según Lancaster, una muestra de 300 documentos es fiable para estimar la colección completa de documentos. Una muestra de 1000 o más documentos necesitaría de una comprobación previa útil para observar lo que los documentos están aportando a la colección.

Uno de los pasos más críticos en este proceso de comprobación de las listas es la selección de la mejor lista o del mejor grupo de listas con la cual trabajar, ya que hay varios factores, relacionados con las listas seleccionadas, que pueden influir en la calidad de los resultados de la evaluación.

²⁴ *Ibíd.*

Estas listas estándar son útiles para evaluar la calidad de la colección de bibliotecas de pequeña y mediana extensión, que almacenan documentos muy básicos. Generalmente, son inadecuados para evaluar bibliotecas más extensas o especializadas, las cuales prefieren utilizar algunas de las numerosas bibliografías de las áreas temáticas estandarizadas y completas, como las publicadas por organizaciones técnicas y profesionales.

Es posible utilizar como lista bibliográfica de comprobación el catálogo de otra biblioteca si se pretende alcanzar una colección importante en esa área temática que está siendo evaluada.

Para una completa evaluación las listas básicas deben ser usadas en conjunción con otros métodos de evaluación ya que conviene no olvidar que una lista es sólo válida como estimación de la fortaleza de una colección, según el grado en que la colección se aproxima a la lista.²⁵

5.1.1.1.2. Métodos Centrados en el Uso

Como todos los métodos de evaluación de la colección, los estudios de uso también han sido tanto criticados como elogiados por los bibliotecarios. La validez que tendrá para una biblioteca un análisis de uso dependerá de la función de la biblioteca, es decir, de las necesidades de sus usuarios. Estas necesidades deberían estar reflejadas en la misión de la biblioteca. Ya que la prueba final de la calidad de la colección de la biblioteca vendrá dada por su alcance y el modo de uso. La mayoría de las bibliotecas públicas, escolares y especiales, así como algunas bibliotecas universitarias, estarán interesadas en medir el uso, ya que representa un aspecto primordial para su existencia.²⁶

Hace 20 años, Kent 1979 y otros profesionales observaron que muchos libros de la biblioteca de la Universidad de Pittsburgh nunca habían sido utilizados. Sin embargo, otros bibliotecarios pensaron que el estudio de la biblioteca de la

²⁵ FUENTES ROMERO, Juan José. Evaluación de bibliotecas y centros de documentación e información. Gijón, Asturias: Trea, 1999. pp192-196

²⁶ *Ibíd.*

Universidad de Pittsburgh estaba basado en una suposición errónea: que las cifras de uso de una biblioteca de investigación eran importantes.²⁷

Los esfuerzos de más valor para la evaluación de la colección, utilizan una variedad de técnicas para medir, tanto la naturaleza de la colección como su uso. La combinación de estudios ayuda a superar las desventajas de cada uno de los métodos.

- **Indicadores de Uso**

Chweh diseñó un modelo de estudio con una lista de 50 criterios que los usuarios de las bibliotecas podrían utilizar para juzgar las pautas de calidad de una biblioteca, aunque la mayoría de estos criterios tenían que ver con la información o con las fuentes de información, los dos servicios más solicitados estaban relacionados con la disponibilidad del material más que con la obtención de información. Puede ocurrir, perfectamente, que el resultado de la medición de la calidad de una biblioteca tenga mucho que ver con las percepciones de los usuarios hasta qué punto la biblioteca les proporciona lo que ellos solicitan y poco que ver con cualquier idea preconcebida sobre la calidad o con cualquier esquema referente a las necesidades de los usuarios, si bien los gestores de la información pueden considerar conjuntamente ambos aspectos.²⁸

- **Evaluación de la opinión de usuarios**

Uno de los métodos más fiables para conocer el uso de la colección y su relevancia es preguntar sobre ello directamente a los usuarios, realizando algún tipo de encuesta de opinión. Mediante ella se recoge directamente de los usuarios los datos que van a servir para obtener información sobre la valoración que hacen del fondo o de una parte de él; sobre los diversos usos que dan a los documentos; sobre la finalidad perseguida con la obtención de información, etc. Tomando, así, como

²⁷ PÉREZ LÓPEZ, Ana. La evaluación de colecciones: métodos y modelos. Op cit. p. 340.

²⁸ *Ibíd.*

referencia de calidad una opinión que, ciertamente, es subjetiva, pero a la que se le da gran valor, al ser la satisfacción de los usuarios la primera prioridad. Entre los diferentes tipos de encuestas a usuarios, las más frecuentes son²⁹:

- Las encuestas de uso / intención de uso
- Las encuestas de necesidades
- Las encuestas de satisfacción

En su obra, Evans, Borko, y Ferguson incluyen un estudio sobre las pautas de uso de libros seleccionados por métodos muy distintos demostrando, las ventajas de los estudios no cuantitativos sobre el uso y son las siguientes³⁰

- Pueden ser utilizados en la evaluación cualitativa de la eficacia de las colecciones y de los servicios para satisfacer las necesidades de los usuarios.
- Proporcionan información para ayudar a los bibliotecarios a solventar problemas específicos, a modificar programas particulares y a evaluar las necesidades de nuevos servicios.
- Definen las características de la comunidad de usuarios de las bibliotecas.
- Identifican los grupos de usuarios que necesitan ser mejor servidos.
- Proporcionan información tanto sobre los «éxitos» como sobre las deficiencias de la colección.
- Mejoran las relaciones públicas.
- Ayudan a instruir a las comunidades de usuarios y a identificar las tendencias o intereses cambiantes.
- No se limitan a la simple medición de los datos existentes.

²⁹ MASSÍSIMO I SÁNCHEZ DE BOADO, Ángels. Evaluación de colecciones en las bibliotecas universitarias (II): métodos basados en el uso de la colección. Anales de Documentación. No. 7, (2004) pp. 171-183. [En línea] (Consultado Agosto 11 de 2007). Disponible en:<http://revistas.um.es/analesdoc/article/view/1641/1691>

³⁰ EVANS, G. Edward, Developing library and information center collections. 2ª ed. Littletonj, Colorado: Libraries Unlimited, 1987.p. 166-180.

- Permiten el contacto directo con los usuarios.

5.1.1.1.3. Modelo Inductivo

Armstrong y Goldhor, sugirieron un modelo diferente de comprobación de listas que denominaron “modelo inductivo” determinar la calidad de una colección tomando una lista completa de las adquisiciones de la biblioteca en un área temática en particular y comparando los títulos con una serie de instrumentos de revisión del documento y de bibliografías seleccionadas tanto actuales como retrospectivas.

Éste método que consiste en seleccionar todos los libros que una biblioteca tiene en un tema determinado y compararlos con diversas listas. “Presumiblemente, los títulos que aparecen en múltiples listas son claramente deseables, los que no aparecen en ninguna lista no son probablemente deseables y los que solo aparecen en una lista están al borde de la calidad aceptable”³¹

Un ejemplo de aplicación de este método es el de Goldhor, autor de éste método de evaluación, lo aplicó en las bibliotecas públicas del área de Minneapolis-Saint Paul; escogió cien títulos de ficción, por la letra W del catálogo de cada biblioteca y los comparó con cuatro listas de libros y herramientas para la selección con el fin de identificar el porcentaje de obras de cada biblioteca que aparecía en las listas preseleccionadas.

Este como la mayoría de los métodos e instrumentos de evaluación también presenta desventajas, una de ellas tal y como lo sugiere el autor, es pensar que siempre están reseñados en las listas básicas las mejores títulos, pero es posible que existan muy buenas obras que no han sido revisadas o consideradas relevantes por los que realizaron la lista básica. Por tal motivo, es necesario ser muy cautelosos antes de tomar una decisión acerca de las obras que aparecen o no en las listas empleadas

³¹ Ibíd

Estos son algunos de los métodos existentes para evaluar colecciones bibliográficas, cada uno de éstos está sujeto a las necesidades específicas de la biblioteca que quiera evaluar su colección o parte de ella.

De acuerdo con el objetivo de esta investigación el método que se sugiere es el inductivo, ya que se toma un área determinada de la colección, en este caso la literatura brasileña, y se realiza una comparación por catálogo de ambas instituciones mediante la identificación de autores representativos y sus obras.

6. MARCO INSTITUCIONAL

6.1 Contexto Histórico del Instituto de Cultura Brasil Colombia

Con el fin de contribuir a estrechar los lazos entre los países del continente americano, los gobiernos de Colombia y Brasil decidieron establecer un sistema para incrementar el intercambio cultural, artístico y científico entre ellos, reforzando los vínculos de amistad que los unen.

En este sentido, se firmó el 20 de abril de 1963, el Convenio Marco para el intercambio cultural entre los dos gobiernos, vigente desde el 30 de agosto de 1974, que establece en su Artículo III que “cada alta parte contratante procurará la creación y mantenimiento en el territorio de la otra, de centros para la enseñanza y la difusión de su idioma y su cultura”; Así en desarrollo de lo establecido en dicho Convenio en busca de realizar este intercambio cultural la embajada crea como una dependencia la Casa do Brasil, pero luego cuando empiezan a enseñar el idioma portugués cambian su nombre a Centro de Estudios Brasileiros.

Tiempo después por su gran crecimiento se independiza de la Embajada de Brasil en Colombia este centro, ya no dependería totalmente de esta, solo se beneficiaría de una subvención anual*, En 1996 es fundado el Instituto de Cultura Brasil Colombia -IBRACO-, corporación sin ánimo de lucro, creada por

la Embajada de Brasil en Colombia con el objetivo de divulgar la cultura brasileña, enseñar el idioma portugués, estrechar los lazos de amistad entre los dos países y promover el intercambio de conocimientos entre sus habitantes.³²

Es el único organismo en Colombia, autorizado por el gobierno de Brasil, para practicar el examen de conocimiento de la lengua portuguesa, CELPE-Bras, que permite al alumno extranjero acceder a las universidades brasileñas y a las becas que otorga anualmente el gobierno de ese país.

El Instituto es pionero en el ámbito de la enseñanza del portugués para extranjeros y ha desarrollado metodologías y prácticas pedagógicas que tienen en cuenta la lengua materna y los métodos de aprendizaje de cada público potencial. Cuenta con profesores nativos de amplia experiencia en la enseñanza del portugués para sus clases regulares y para aquellas dirigidas a empresas, centros educativos y particulares.

El Instituto de Cultura Brasil Colombia, también organiza actividades culturales como ciclos de cine, conferencias, conciertos, exposiciones, concursos y fiestas conmemorativas de Brasil como el Carnaval y la Festa Junina.

- **Misión**

Contribuir al diálogo intercultural y a la difusión de la imagen de Brasil en Colombia, su cultura y su lengua, con el objetivo de satisfacer plenamente las necesidades de nuestros clientes.

- **Visión**

Para el 2015 Instituto de Cultura Brasil Colombia será reconocido por sus estudiantes, entidades culturales y educativas, profesores y demás interesados por la cultura brasilera y el idioma portugués, como una organización modelo en Colombia y en Brasil, destacada por su calidad y

* Dato proporcionado por asesor financiero del Instituto de Cultura Brasil Colombia.

³² INSTITUTO DE CULTURA BRASIL COLOMBIA. Conózcenos. [En línea]. (Consultado Enero 30 de 2010). Disponible en: <http://www.Instituto de Cultura Brasil Colombia.org.co/index.php?id=19>

por su papel activo y permanente en el intercambio cultural y académico entre los dos países.

- **Objetivos**

El Instituto tiene como objetivos “estimular y promover iniciativas y trabajos de naturaleza cultural y educacional, con miras a la enseñanza de la lengua portuguesa y a la difusión del arte, literatura, ciencia y demás aspectos de la cultura brasileña en el territorio Colombiano.

6.1.1 Biblioteca del Instituto de Cultura Brasil Colombia

La biblioteca del Instituto de Cultura Brasil Colombia, cuenta con una colección dotada en las distintas aéreas del conocimiento. A continuación se muestran las áreas y el número de títulos que tienen, además de esto cuenta con una amplia lista de material audiovisual conformado por documentales y cine brasilero.

La mayoría del material que ingresa a la biblioteca es por donación de la Embajada de Brasil, o instituciones culturales como Itaú Cultural, o por compras que realiza la institución directamente en editoriales brasileras.

6.1.2 Colección

La biblioteca se conformó desde los inicios del Centro de Estudios Brasileros, en esa época su colección era más diversa y amplia en todas las áreas del conocimiento; luego cuando pertenece al Instituto de Cultura Brasil Colombia, se decide realizar un expurgo de la colección. El material descartado fue donado a otras bibliotecas a usuarios y a docentes del instituto. Finalmente se redujo la colección y las áreas más representativas corresponden a literatura brasileña, historia y geografía, aunque se conservan algunas obras de las otras áreas del conocimiento. Actualmente la colección cuenta en cada área con este número de títulos:

Tabla No. 1: Número de títulos y áreas con que cuenta la colección del Instituto de Cultura Brasil Colombia.

Colección Bibliográfica del Instituto de Cultura Brasil Colombia		
000	Generalidades	24
100	Filosofía y Disciplinas afines	11
200	Religión	11
300	Ciencias Sociales	124
400	Lenguas	173
500	Ciencias Puras	24
600	Tecnología Ciencias Aplicadas	21
700	Bellas Artes	118
800	Literatura	2898
900	Geografía e Historia	1054

7. METODOLOGÍA

7.1 Tipo de investigación

La metodología que se utilizará en este proyecto es mixta, ya que para el desarrollo del objetivo es necesaria la utilización de metodología cuantitativa y cualitativa permitiendo identificar los autores en la colección del área de literatura brasileña del Instituto de Cultura Brasil Colombia, frente a la colección de la Fundación Biblioteca Nacional de Brasil, permitiendo la comparación y valoración de los autores y sus obras más representativas.

Este proyecto se desarrolló en las siguientes etapas: búsqueda de fuentes de información relacionada con los autores brasileños más destacados en literatura su identificación en fuentes de información, además de los métodos de evaluación de colecciones bibliográficas, conformación de la lista, y planeación del proceso de análisis de los resultados.

Dentro de la búsqueda de las fuentes de información se seleccionaron las siguientes:

7.1.1 Academia Brasileira de Letras

La Academia Brasileña de Letras es una institución que fue fundada el 20 de julio de 1897. Compuesto por 40 miembros y perpetuo, elegido por votación secreta y 20 miembros correspondientes extranjeros. Tiene por objeto el cultivo de la lengua y la literatura.

El estatuto de la Academia Brasileña de Letras establece que para postularse a ser miembro debe ser brasileño por nacimiento y haber publicado en cualquier género de la literatura, las obras de reconocido mérito, o fuera de estos géneros, libros de valor literario.

Siguiendo el modelo de la Academia Francesa, la ABL está compuesta por 40 miembros efectivos y perpetuos. Más allá de este marco, hay 20 miembros correspondientes a los extranjeros.

Los perpetuos son escogidos mediante elección por votación secreta. Cuando muere un académico, el presidente declara vacante, a partir de entonces los interesados tienen un mes para postularse, mediante una carta enviada al Presidente. La elección tiene lugar tres meses después de la declaración de la vacante.³³

7.1.2 Enciclopedia Itaú Cultural Literatura Brasileira

Itaú Cultural contribuye a la mejora de la cultura de una sociedad tan compleja y heterogénea como la brasileña. Es un instituto dedicado a la investigación y producción de contenidos, el fomento y difusión de las manifestaciones artísticas e intelectuales.

Al considerar la cultura un instrumento esencial para la construcción de la identidad del país y un medio eficaz en la promoción de la ciudadanía, Itaú Cultural busca democratizar y promover la participación social en el ámbito

³³ ACADEMIA BRASILEIRA DE LETRAS. Quem somos. [En Línea] (consultado mayo 1 de 2010). Disponible en: <http://www.academia.org.br/>

cultural. El Instituto es un centro de referencia cultural, por más de 20 años que promueve y divulga la producción artística e intelectual en Brasil y en el extranjero.

El Itaú Cultural dispone gratuitamente en internet bases de datos sobre diferentes expresiones artísticas. Aquí reunidas, están enciclopedias, constantemente revisadas, actualizadas y detalladas, presentan informaciones sobre conceptos, obras y artistas. La *Enciclopedia de Literatura Brasileira*, reúne biografías de autores de reconocimiento en la literatura brasileña junto con sus obras más sobresalientes.³⁴

7.1.3 Fundación Biblioteca Nacional de Brasil

La Biblioteca Nacional de Brasil (FBN), considerada por la UNESCO una de las mayores bibliotecas nacionales del mundo, es también la biblioteca más grande de América Latina. El núcleo original de su colección de gran alcance en la actualidad se calcula que cerca de nueve millones de artículos es la antigua biblioteca de D. José organizó bajo la inspiración de Diogo Barbosa Machado, abad de San Adrián Sever, en sustitución de la Biblioteca Real, cuyo origen se remonta a las colecciones de libros de D. Juan I y su hijo D. Duarte, que fue consumido por el fuego que siguió al terremoto de Lisboa de 1 de noviembre de 1755.

De acuerdo con la ley de Depósito Legal, la Biblioteca Nacional recibe un ejemplar de lo que se publica en Brasil. La ley de Depósito Legal es el auxiliar más poderoso de la Biblioteca Nacional en el cumplimiento de su propósito de proporcionar la información cultural en las diferentes áreas del conocimiento humano sobre la base de la producción intelectual brasileña y las obras más significativas de la cultura extranjera, lo que constituye una colección bibliográfica cada vez mayor, que le corresponde preservar.

³⁴ ITAÚ CULTURAL.quem somos.[En línea] (consultado mayo 15 de 2010) Disponible en: http://www.itaucultural.org.br/index.cfm?cd_pagina=2676

Con el fin de consolidar la integración de la Biblioteca Nacional de la Sociedad de la Información puso en marcha el Portal Institucional (www.bn.br), permitiendo el acceso a catálogos en línea. En 2006 se creó la Biblioteca Digital Nacional ampliamente concebida como un entorno integrado en todas las colecciones son escaneados mediante la colocación de la Biblioteca Nacional en la vanguardia de las bibliotecas latinoamericanas e igualando a las bibliotecas más grandes del mundo en el proceso de digitalización de colecciones y acceso a las obras y servicios a través de Internet.³⁵

- **Principales colecciones**

Entre las colecciones importantes incorporadas en la colección de la Fundación Biblioteca Nacional de Brasil deben ser mencionadas por su valor histórico y precioso las siguientes:

- Coleção Barbosa Machado
- Coleção Conde da Barca ou Coleção Araujense
- Coleção de Angelis
- Coleção Salvador de Mendonça
- Coleção José Antônio Marques
- Coleção Thereza Christina Maria
- Coleção Wallenstein
- Coleção Benedito Otoni
- Arquivo da Casa dos Contos
- Coleção Alexandre Rodrigues Ferreira
- Biblioteca Abraão de Carvalho
- Evangeliário, século XI–XII
- Livro de Horas, século XV. Em latim. Letra gótica. Pergaminho

³⁵ FUNDAÇÃO BIBLIOTECA NACIONAL. Histórico. [En Línea] (consultado mayo 1 de 2010). Disponible en: http://www.bn.br/portal/?nu_pagina=11

*Los nombres dados a estas colecciones corresponden a personajes importantes, que aportaron a la historia de Brasil, algunos de ellos donaron documento administrativos pinturas, música, manuscritos, que hacen parte del desarrollo histórico de Brasil, y por eso se les reconoce nombrando estas colecciones con sus nombres, ninguno de estos es relacionado con la literatura brasileña.

- Códices sobre administração colonial
- Códices sobre administração colonial*

La identificación de estas fuentes representativas en Brasil sobre literatura, son clave para el desarrollo de esta investigación ya que respaldan y fueron usadas para conformar la lista que permitió identificar y comparar el catálogo del Instituto de Cultura Brasil Colombia con el de la Fundación Biblioteca Nacional de Brasil como máxima representante del acervo bibliográfico producido en y sobre Brasil.

7.2 Selección de Autores Representativos de la Literatura Brasileña: **(Ver Anexo No. 1).**

Como resultado de esta etapa de selección de fuentes de información descritas anteriormente, toma forma la lista de autores representativos y sus principales obras en la literatura brasileña, algunas de estas fuentes nombraban autores representativos en todas las áreas ciencias, geografía, historia pero dado que en esta investigación solo estamos identificando autores del área de literatura brasileña se seleccionaron los acordes al tema, la lista finalmente la conforman 346 autores.

Así como estas fuentes proporcionaron los nombres de los autores representativos de la literatura brasileña, también dan una bibliografía sobre sus obras representativas, hay que aclarar que el número de obras que se identificarán en las colecciones de literatura de las bibliotecas a comparar en este trabajo no son la totalidad de las obras escritas por estos autores brasileños, sino las que las fuentes consideran sobresalientes y por ello las mencionan.

Una vez conformada esta lista, se realiza la planeación del proceso de identificación que consiste en identificar en los catálogos de cada biblioteca de las instituciones consideradas en este trabajo, los autores seleccionados y sus obras principales.

Esta revisión se vió afectada por problemas de red del catálogo de la Fundación Biblioteca Nacional de Brasil que por días enteros no se encontraba disponible para su consulta. Sin embargo finalmente se logra el objetivo de revisar la totalidad los 346 autores junto a cada una de sus obras señaladas por las fuentes; vale rescatar que las obras que se consideraron en esta revisión hacen parte de la información que nos suministra las mismas fuentes.

Luego de la recolección de datos en cada una de las bibliotecas, que se obtuvieron en este proceso, quizás el más extenso y significativo para este trabajo, se realiza un análisis con la información para demostrar a través de las gráficas las comparaciones entre las bibliotecas las cuales llevarán a la consecución del objetivo principal y de los específicos.

Finalmente la evaluación de la colección bibliográfica en el área de literatura brasileña propuesta con la identificación de autores representativos y sus obras en el Instituto de Cultura Brasil Colombia, junto a la comparación de la misma en la Fundación Biblioteca Nacional de Brasil, se representan en este documento mediante la descripción de gráficas que exponen las variaciones que existen en ellas, permitiendo llegar a las conclusiones y recomendaciones que aportan de manera importante a la biblioteca del Instituto de Cultura Brasil Colombia en el área de literatura brasileña.

7.3 Análisis de resultados

El análisis de los resultados de la Identificación de los autores representativos de la literatura brasileña, en la colección de la biblioteca del Instituto de Cultura Brasil Colombia, en comparación con el acervo bibliográfico de literatura de la Fundación Biblioteca Nacional de Brasil, son interpretados por medio de las siguientes gráficas.

7.3.1 Número de obras identificadas en ambas bibliotecas

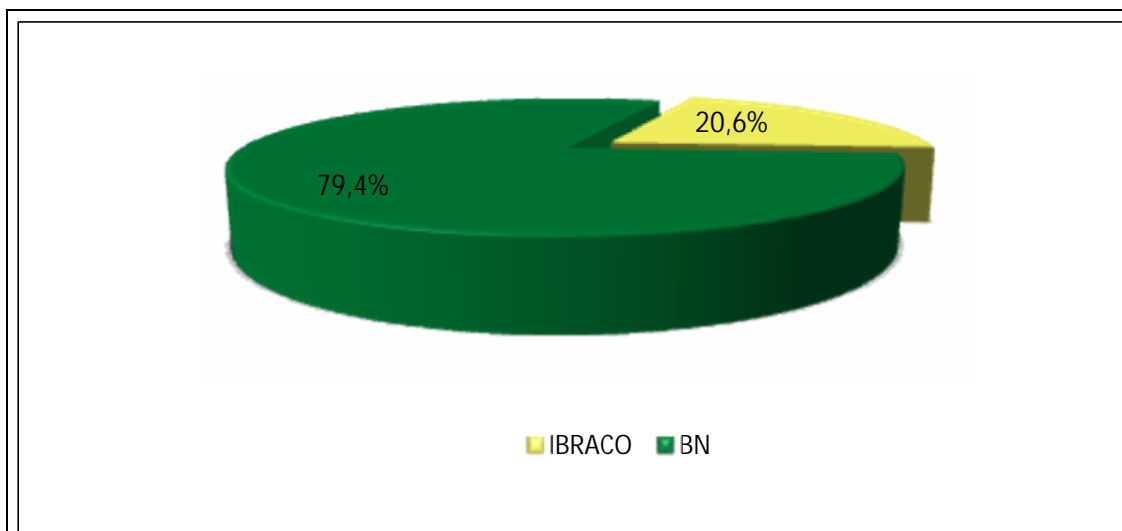


Gráfico No. 1: Porcentaje de obras de autores representativos Brasileños, analizados en cada biblioteca.

La muestra resultante de los 346 autores representativos de la literatura brasileña, fue analizada en cada uno de los catálogos de las instituciones respectivas: Fundación Biblioteca Nacional de Brasil, y la biblioteca del Instituto de Cultura Brasil Colombia.

Biblioteca	No. de obras	Porcentaje
IBRACO	984	20,6%
FBN	3783	79,4%

Tabla 2. No. de libros Identificados en cada biblioteca

Esta gráfica evidencia el porcentaje de obras que las fuentes consideran representativas y que se encontraron en cada biblioteca sobre los autores que conforman la lista elaborada en este trabajo; **20,6%** de las obras que corresponden al Instituto de Cultura Brasil Colombia con 984 títulos, y para la Fundación Biblioteca Nacional de Brasil corresponde el **79,4%** con 3783 obras encontradas en el catálogo.

La gráfica evidencia que los autores analizados y las obras referenciadas de las fuentes, la mayoría de ellas se encuentran en el catálogo de la Fundación Biblioteca Nacional de Brasil, a diferencia del Instituto de Cultura Brasil Colombia donde solo cubre un **20,6%**. De esto se deduce que la colección del

Instituto cuenta con pocas obras a que hacen referencia estas fuentes como principales en la vida literaria de estos autores analizados.

7.3.2. Autores identificados en la biblioteca del Instituto de Cultura Brasil Colombia

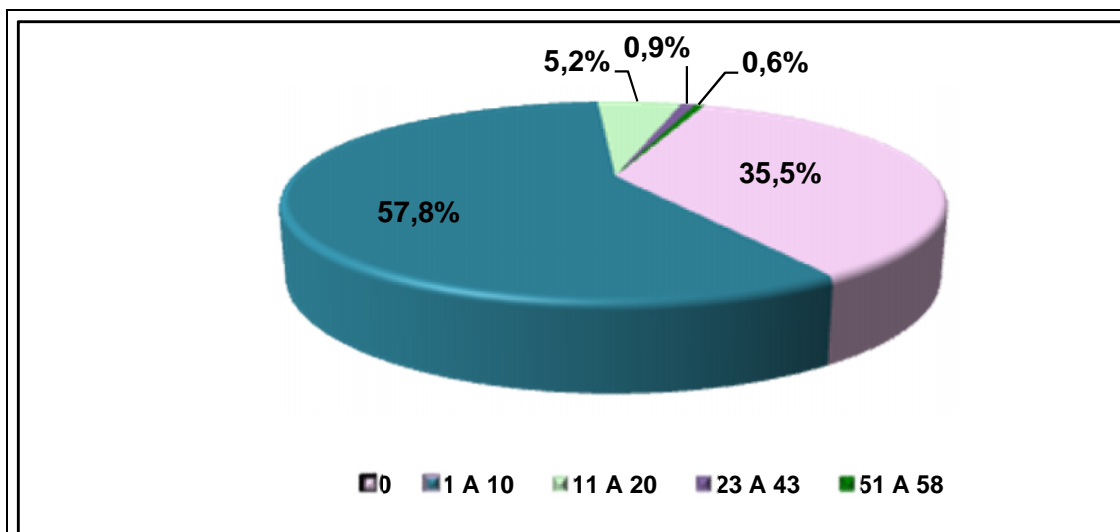


Grafico No. 2: Cantidad de autores analizados y su promedio en cantidad de obras con que cuentan en la biblioteca del Instituto de Cultura Brasil Colombia.

La gráfica muestra un análisis de los autores brasileños y sus obras encontradas en esta Biblioteca agrupadas en cinco conjuntos que permiten identificar el número de obras que podrían existir por autor. Los autores que no cuentan ni siquiera con una obra representativa que mencionan las fuentes, en el Instituto de Cultura Brasil Colombia,

En la escala de 1 a 10 un **57,8%**, el más alto correspondiente a 200 autores, establece que la mayoría de los autores analizados tiene por lo menos una obra y máximo un promedio de diez obras en la biblioteca.

Esto permite deducir que pocos de ellos sobrepasa esta media de obras en la biblioteca, pues en los siguientes grupos se puede observar que en la escala

corresponde a un **35,4%** son 124 autores. (**Ver Anexo No. 2**).

Grupos de Cantidad de Obras	No. de Autores	Porcentaje
0	123	35,4%
1 - 10	200	57,8%
11 - 20	18	5,2%
23 - 43	3	0,9%
51 - 58	2	0,6%

Tabla 3. No. de autores Identificados y No. de obras IBRACO.

del 11 a 20 solo existe un **5,2%** con 18 autores que tendrían 20 libros de su autoría en la colección, al grupo 23-43 con **0,9%** correspondiente a 3 autores y finalmente el grupo de 51 a 58 con el **0,6%** correspondiente a 2 autores.

También se observa que existe un déficit de obras representativas ya que el porcentaje de autores con cero obras es del **35,4%** equivalente a 123 autores de la lista, identificados por las fuentes como parte importante de la literatura brasileña.

7.3.3. Autores identificados en la Fundación Biblioteca Nacional de Brasil

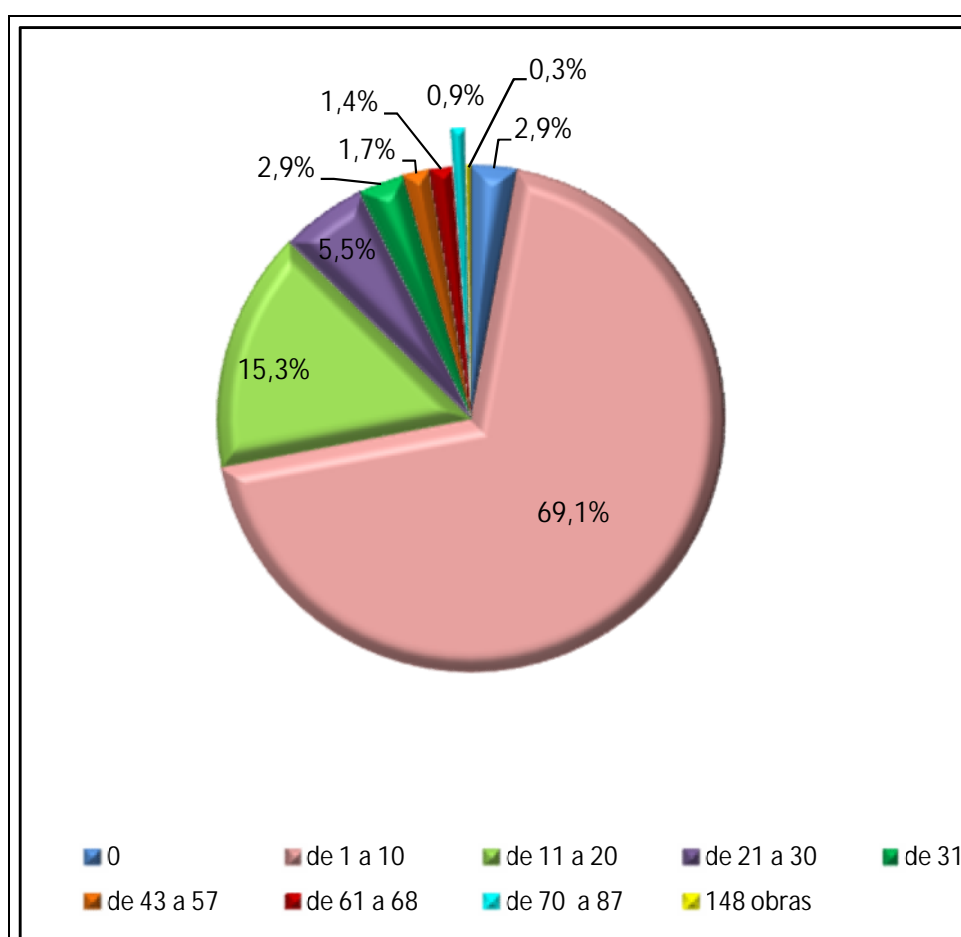


Gráfico No. 3: Cantidad de autores Identificados y su promedio en cantidad de obras con que cuentan en la Fundación Biblioteca Nacional de Brasil.

El porcentaje más alto **69,1%** que muestra la gráfica en cuanto a las obras por autor identificadas en el catálogo de la Fundación Biblioteca Nacional de Brasil, evidencia que la mayoría de autores identificados 239, registran un promedio de diez obras representativas coincidiendo con las fuentes utilizadas en esta

investigación. Aquí no se identifica la coincidencia en los títulos de las obras registradas.

El grupo que contiene de 11 a 20 obras representa un **15,3%** con 53 autores y finalmente el grupo de 21 a 30 con el **5,5%** correspondiente a 19 autores.

Si observamos los gráficos anteriores (número 2 y 3), en la colección del Instituto de Cultura Brasil Colombia refleja en la escala de 1-10 un **57,8%** y en la Fundación Biblioteca Nacional de Brasil un **69,1%**, esto muestra que se mantiene un balance en las dos colecciones en lo que respecta a la cantidad de obras que registran los autores de la lista identificados en las dos bibliotecas.

Grupos de Cantidad de Obras	No. de Autores	Porcentaje
0	10	2,9 %
1 -10	239	69,1%
11 - 20	53	15,3%
21 - 30	19	5,5%
31 - 38	10	2,9%
43 - 57	6	1,7%
61 - 68	5	1,4%
70 - 87	3	0,9%
148	1	0,3%

Tabla 4. No. de autores Identificados y No. de obras FBN

Los grupos que se conformaron para establecer el promedio de obras que se registraba en cada catálogo varían de una biblioteca a la otra. Con respecto a la biblioteca del Instituto de Cultura Brasil Colombia fue necesario establecer 5 grupos de cantidad de obras; y 9 grupos para la Fundación Biblioteca Nacional de Brasil, ya que las cantidades de libros que se encontraban por cada autor en los catálogos eran diferentes para conseguir agruparlos de forma igual.

7.3.4. Autores con más de 40 obras Identificadas.

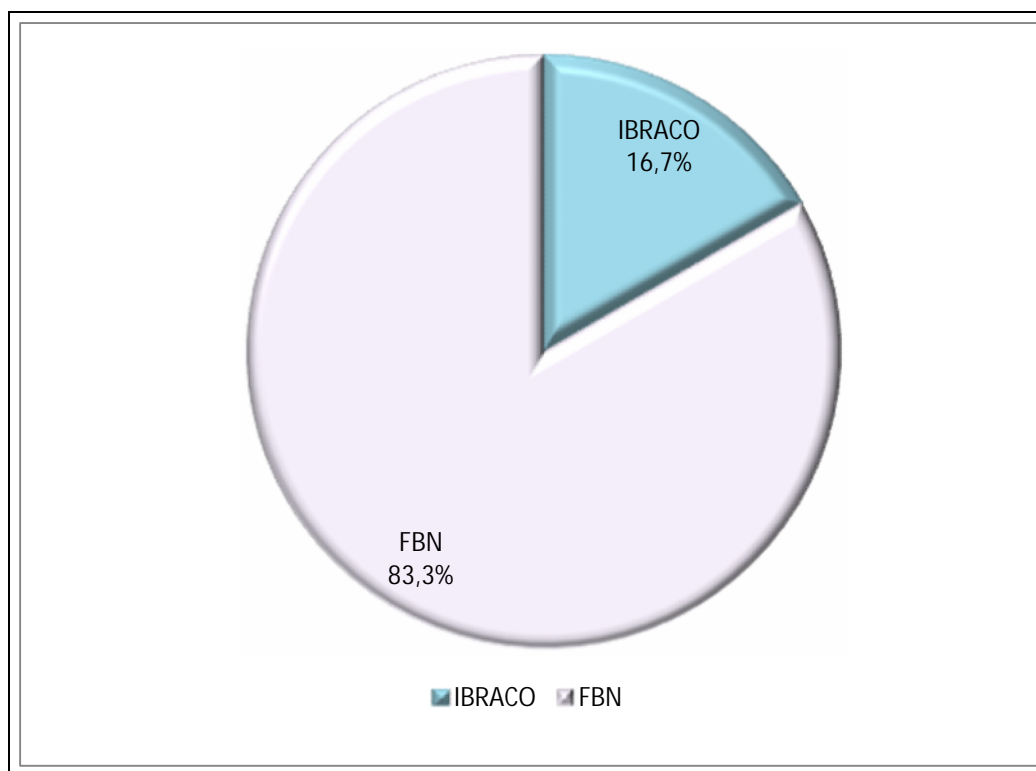


Gráfico No. 4: Porcentaje de autores con más de 40 obras representativas en cada biblioteca.

El gráfico indica para cada biblioteca un porcentaje en relación con la cantidad de autores que tienen por encima de cuarenta obras, identificadas en el catálogo de cada biblioteca.

Biblioteca	No. Autores	Porcentaje
IBRACO	3	16,7%
FBN	15	83,3%

Tabla 5. Autores con más de 40 obras.

La biblioteca del Instituto de Cultura Brasil Colombia cuenta con un **16,7%** equivalente a 3 autores de la lista elaborada para este trabajo; estos autores sobresalen porque cuentan con más de cuarenta títulos en la biblioteca.

Vale aclarar que el número de obras identificadas en ambas bibliotecas no es la totalidad de las obras escritas por estos autores brasileños de la lista conformada para este trabajo, sino simplemente son los tomados por las fuentes como obras importantes de estos escritores, y de esta manera solo se identificaron estos en los catálogos de respectivos.

En cuanto al porcentaje arrojado por la Fundación Biblioteca Nacional de Brasil, se puede argumentar que el **83,3%** 15 autores (**Ver Anexo No. 3**), es un porcentaje representativo frente a la muestra de los 346 autores, pero de acuerdo con lo experimentado durante el desarrollo de este trabajo este porcentaje es una media que permite realizar la comparación con la colección del Instituto de Cultura Brasil Colombia permitiendo aportes significativos para mejoras en su colección de literatura brasileña; ya que como se menciona anterior mente no entran en esta identificación todas la obras de estos autores.

7.3.5 Autores con mayor número de obras en ambas bibliotecas.

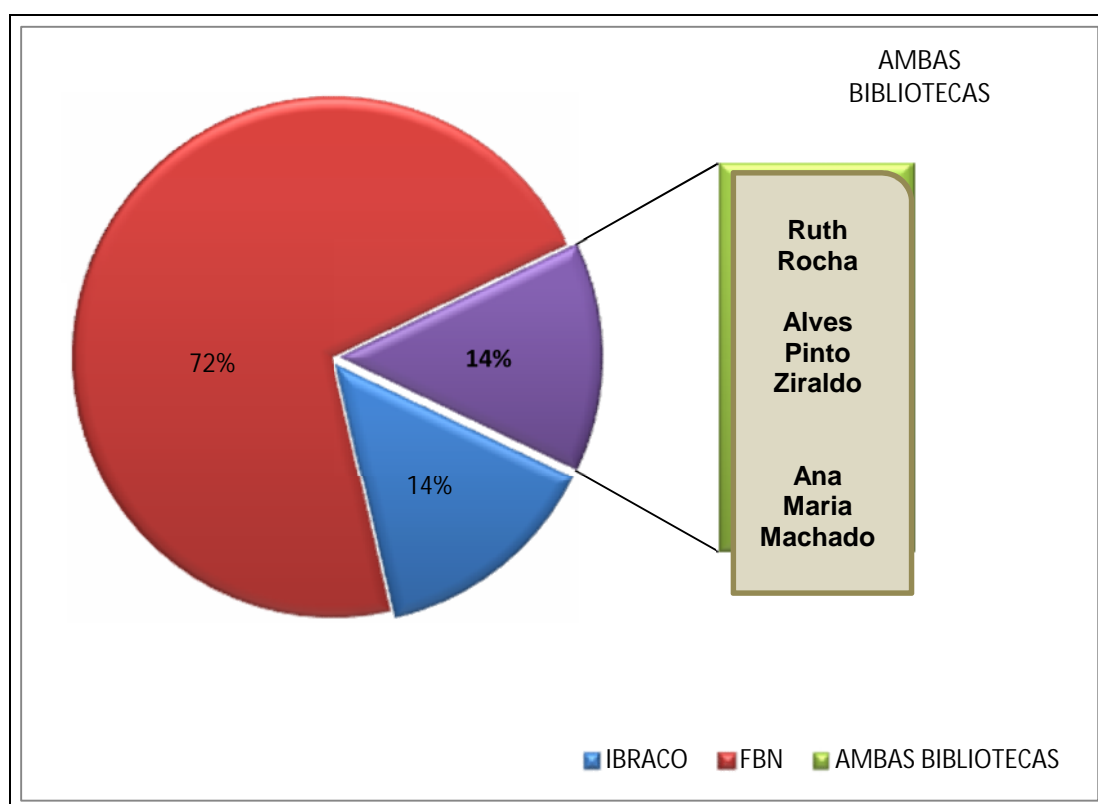


Grafico No. 5: Autores con mayor número de obras en ambas bibliotecas.

En continuación de la gráfica anterior esta reúne solo los autores que en ambas bibliotecas tiene un número importante de obras sobre el resto de autores que hacen parte de la lista elaborada para desarrollar este trabajo.

En la Fundación Biblioteca Nacional de Brasil y biblioteca del Instituto de Cultura Brasil Colombia un **14%** correspondiente a 3 autores que conforman el **14%** correspondiente a los autores **Ruth Rocha, Alves pinto Ziraldo, y Ana María Machado.**

Lo particular de esta coincidencia entre los autores, es que todos son representantes de la literatura infantil. De manera breve se comentara quienes son en el ámbito literario.

Biblioteca	No. de obras	Porcentaje
IBRACO	3	72%
FBN	15	14%
Coincidencias de autores en Ambas Bibliotecas	3	14%

Tabla 6. Autores Destacados

- **Ruth Machado Lousada Rocha:** nació en São Paulo en 1931. Autora de literatura infantil y juvenil. Especialista a publicación en Western Publishing, su primer libro se publica en 1976 con *Palabras, muchas palabras, la poesía infantil* - el primero entre más de 140 títulos publicados. Su libro más conocido, *Marcelo, Marmelo, martelo*, tiene más de 1 millón de copias vendidas y su obra ha sido traducida a más de 25 idiomas.³⁶
- **Ziraldo Alves Pinto:** Ziraldo Alves Pinto nació en Caratinga en 1932. Autor de literatura infantil y juvenil, caricaturista, dramaturgo, dibujante, pintor y periodista. Publicó su primera caricatura en 1949 en la revista La cigarra, Río de Janeiro. El Pererê, uno de los primeros personajes creados por Ziraldo, aparece en los cómics del mismo nombre, editado por la compañía de cruceros, en formato de revista, en color, entre 1960 y 1964. en 1969 con Jaguar, Tarso de Castro y Cabral, lanza El Quisquilloso, diario de la oposición a la dictadura militar de Brasil. El mismo año publicó el libro de su primera obra infantil, *Flicts*, la historia de un color que busca su lugar en el mundo.

³⁶ ITAÚ CULTURAL. Enciclopedia Itaú Cultural Literatura Brasileira. [En línea] (consultado marzo 15 de 2010) Disponible en: http://www.itaucultural.org.br/aplicexternas/enciclopedia_lit/index.cfm?fuseaction=biografias_texto&cd_verbete=5344&cd_item=35&cd_idioma=28555

Desde entonces dedicó a los libros para niños y crea la serie Colección ABZ, Corpim Collection, World Color, El niño chiflado, chiflado bebé, Bichim Collection, las tías y la clase de Pererê.

Recibe en 2004 el Premio Hans Christian Andersen, el más prestigioso premio mundial de la literatura infantil.

- **Ana María Machado:** nació en Santa Teresa, Río de Janeiro el 24 de diciembre de 1941. Recibió varios premios nacionales e internacionales, incluida la Casa de las Américas (Cuba, 1980), el Hans Christian Andersen, por su obra sobre la infancia (2000), Machado de Assis, por todo su trabajo de la Academia Brasileña de Letras (2001), Machado de Assis Biblioteca Nacional para la novela. Se le concedió también en algunos casos más de una vez, premios tales como Tortuga, Premio Bienal de SP, John Clay, APCA, Cecilia Meireles, el mejor para los jóvenes, mejor para los niños, Otávio de Faria, Adolfo Aizen, y la manzana de la (Asociación para la Promoción del Livre pour Enfants, Instituto Jean Piaget, Ginebra).

Es miembro del PEN Club de Brasil y del Seminario de Literatura en la Universidad de Cambridge en Inglaterra. Recibió la Orden del Mérito Cultural en el grado de Gran Maestro, la Medalla Tiradentes y la Gran Orden de la Cultura de Colombia.

Ha publicado más de cien libros en Brasil, muchos de ellos traducidos en cerca de 20 países.³⁷

Es indiscutible, de acuerdo con lo que se describe en las anteriores biografías, la importante carrera literaria llena de premios y de amplias publicaciones, con que cuentan estos autores, y la importancia que han tenido sus obras

³⁷ ACADEMIA BRASILEIRA DE LETRAS. Membros.[En línea] (consultado abril 18 de 2010) Disponible en: <http://www.academia.org.br/>

principalmente para Brasil, como para el mundo entero; de la misma manera ocurre con muchos de los autores que se encuentran en la lista consolidada de autores que se realizó para el desarrollo de este trabajo.

7.3.6. Producción Bibliográfica

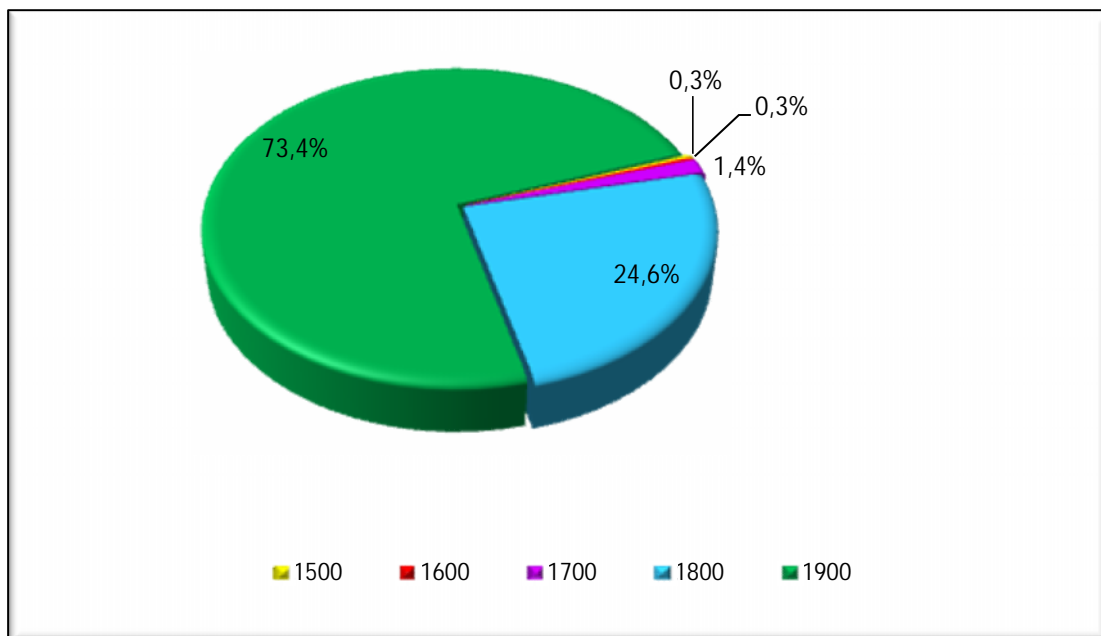


Grafico No. 6: Producción bibliográfica en relación con la fecha de nacimiento de los escritores.

La gráfica muestra una subdivisión por siglos desde el 1500 hasta el 1900, para demostrar así la cantidad de autores que nacieron en estos siglos y cómo han intervenido en el desenvolvimiento de la literatura brasileña.

Años	No. Nacimiento de Autores	Porcentaje
1500	1	0,3%
1600	1	0,3%
1700	5	1,4%
1800	85	24,5%
1900	253	73,2%

Tabla 7. Producción bibliográfica, siglos.

El siglo 1500 es la fecha más antigua de nacimiento que se incluye en este listado de autores de literatura brasileña, éste y el año 1600 representan un **0,3%**, que corresponden a los inicios de la producción bibliográfica en literatura brasileña.

La historia de la literatura brasileña ha sido cambiante, según Antônio Candido, estudioso de la literatura brasileña, abarca tres etapas: 1) la etapa de las manifestaciones literarias (siglo XVI- mediados siglo XVIII), 2) la configuración del sistema literario (primera mitad siglo XVIII-segunda mitad siglo XIX), 3) sistema literario consolidado (segunda mitad siglo XIX- actualidad).³⁸

Se podría decir que la gráfica evidencia algo de lo que sucedió con la historia de la literatura brasileña pues luego de 1800 (con un **24,5%**) comienza la configuración del sistema literario.

En 1900 con un **73,2%**, nacen escritores que aportarán en el transcurso del tiempo al desarrollo y consolidación del sistema literario. Estos autores hoy son reconocidos por sus obras literarias en Brasil y en el mundo y hacen parte de esta época de la literatura brasileña.

Estas estadísticas, identifican si la biblioteca del Instituto de Cultura Brasil Colombia cuenta con obras no sólo de autores contemporáneos, sino también de autores de importancia histórica literaria, dándole valor a su colección.

³⁸ CANDIDO, Antonio. Literatura y sociedade: estudos de teoria e historia literaria. São Paulo, Companhia Editora Nacional, 2007.

8. CONCLUSIONES

- La Identificación de los autores representativos de la literatura brasileña en la colección de la biblioteca del Instituto de Cultura Brasil Colombia, en comparación con el acervo de la Fundación Biblioteca Nacional de Brasil, permitió tener resultados sobre el estado actual de la colección con respecto a los autores identificados y sus obras, demostrando las diferencias existentes entre cada una.
- La lista de autores consolidada gracias a las fuentes, se considera básica y de gran utilidad a la hora de evaluar un área tan importante para una biblioteca como la del Instituto de Cultura Brasil Colombia representante de Brasil en Colombia. Por esto mismo estos resultados son clave y aportan de manera importante a la colección bibliográfica en el área de literatura brasileña la cual se debe tener en cuenta para posteriores evaluaciones y toma de decisiones.
- Los autores que no están registrados en la biblioteca del Instituto de Cultura Brasil Colombia, representan una cantidad importante, por lo mismo se recomienda a la institución, realizar a criterio propio una selección de estos autores, de manera que se incremente la colección con sus obras que son de importancia literaria.
- La comparación entre las dos bibliotecas no sólo permitió reflejar las debilidades sino las fortalezas de la biblioteca del Instituto de Cultura Brasil Colombia que a pesar de contar con una colección pequeña en comparación a la que tiene la Fundación Biblioteca Nacional de Brasil, la mayoría de los autores identificados cuenta con por lo menos una obra.
- La Fundación Biblioteca Nacional de Brasil, como se comenta en su reseña hace el uso de las tecnologías de información para extender al mundo su acervo bibliográfico, siendo considerado uno de los más grandes de Latino América, sin embargo el desarrollo de este trabajo permite hacer crítica de estos servicios, pues las dificultades que se

presentan sobre la disponibilidad del catálogo en línea de esta biblioteca es deficiente, falla continuamente y de manera intermitente.

- A manera de recomendación, se observa que el Instituto de Cultura Brasil Colombia, debe tener en cuenta que dada la importancia literaria de un autor específico, debe preocuparse por tener de manera completa sus obras destacadas o colecciones completas, pues muchos de los usuarios las requieren para su estudio de la lengua portuguesa.
- Es necesario establecer una política de desarrollo de colecciones donde intervengan el personal docente, los directivos responsables de la biblioteca, los usuarios. Por medio de un formulario que permita registrar sus recomendaciones y sugerencias permitiendo la participación de todos ellos en esta actividad.
- Es recomendable destinar un recurso económico anual importante para la compra de material bibliográfico de literatura brasileña. En este trabajo se menciona que en los últimos siglos, Brasil tiene una tendencia de publicación literaria alta, por ello sería importante adquirir de manera habitual obras que fortalezcan y mantengan actualizada la colección literaria del Instituto de Cultura Brasil Colombia.

9. BIBLIOGRAFIA

ACADEMIA BRASILEIRA DE LETRAS. Membros. [En línea] (Consultado abril 18 de 2010) Disponible en: <http://www.academia.org.br/>

ACADEMIA BRASILEIRA DE LETRAS. Quem somos. [En Línea] (consultado mayo 1 de 2010). Disponible en: <http://www.academia.org.br/>

CANDIDO, Antonio. Literatura y sociedade: estudos de teoria e historia literaria. São Paulo, Companhia Editora Nacional, 2007.

COUTINHO, Afrânio et al. Enciclopedia de literatura brasileira. São Paulo: Global Editora; Rio de Janeiro, RJ: Fundação Biblioteca Nacional de Brasil , 2001.

EVANS, G. E; BORKO, Harold; y FERGUSON, Patricia: «Review of Criteria Used to Measure Library Effectiveness». Pp. 166-180 in Reader in Library Management edited Ross Shimmer. London: Clive Bingley, 1976.

EVANS, G. Edward, Developing library and information center collections. 2a ed. Littletonj, Colorado: Libraries Unlimited, 1987.p.13.

FEDERACIÓN INTERNACIONAL DE ASOCIACIONES DE BIBLIOTECARIOS Y BIBLIOTECAS (IFLA). Directrices para una política de desarrollo de colecciones sobre la base del modelo Conspectus. [En línea] (Consultado octubre 02 de 2009). Disponible en: <http://www.ifla.org/VII/s14/nd1/gcdp-s.pdf>

FUENTES ROMERO, Juan José. Evaluación de bibliotecas y centros de documentación e información. Gijón, Asturias: Trea, 1999. Pp192-196.

GÓMEZ HURTADO, Rosa Elena. Modelo de evaluación de colecciones de publicaciones periódicas en ciencias aplicadas para el área de

ingeniería civil de la Biblioteca de la Universidad Javeriana. [Trabajo de Grado]. Santa Fe de Bogotá: Pontificia Universidad Javeriana ,1994.

GUERREIRO DI CHIARA, Ivone. Análise do uso da coleção de livros da biblioteca central da Universidade Estadual de Londrina. En: Perspec. Ci. Inf., Belo Horizonte, v.1, n.2, p. 177 - 188, jul./dez. 1996.[En: línea] (consultado Septiembre 26 de 2009). Disponible en: <http://www.eci.ufmg.br/pcionline/index.php/pci/article/viewFile/639/428>

GUTIÉRREZ RIVERA, María Liliana; NOCUA MORALES, Gloria Inés. Evaluación de las publicaciones periódicas del área de ciencia de la información de la Biblioteca General de la Pontificia Universidad Javeriana. [Trabajo de grado]. Santa Fe de Bogotá: Pontificia Universidad Javeriana, 1997.

INSTITUTO DE CULTURA BRASIL COLOMBIA. Conózcanos. [En línea]. (Consultado marzo 30 de 2010). Disponible en: <http://www.Instituto de Cultura Brasil Colombia.org.co/index.php?id=19>

ITAÚ CULTURAL.Enciclopedia Itaú Cultural Literatura Brasileira.[En línea] (consultado marzo 15 de 2010) Disponible en: http://www.itaucultural.org.br/aplicexternas/enciclopedia_lit/index.cfm?fuseaction=biografias_texto&cd_verbete=5344&cd_item=35&cd_idioma=28555

ITAÚ CULTURAL.quem somos.[En línea] (consultado mayo 19 de 2010) Disponible en: http://www.itaucultural.org.br/index.cfm?cd_pagina=2676

LEÓN MARÍN, Joaquín. Proyecto de evaluación y desarrollo armónico de la colección bibliográfica de la biblioteca de la Universidad de La

Rioja. [En línea] (Consultado septiembre 20 de 2009).
Disponible en:
http://biblioteca.unirioja.es/rebiun/exp004_UR.pdf

LÓPEZ, Gabriel. Desarrollo de colecciones.[En línea] (Consultado Diciembre 11 de 2009).Disponible en:
http://www.suagm.edu/SUAGM/m1/html/documents/Desarrollo_colecciones_2.PDF

MARÍN, Joaquín León. Proyecto de evaluación y Desarrollo armónico de la Colección bibliográfica de La biblioteca de la Universidad de la Rioja.1999 p.13 [En línea]. (consultado Septiembre 1 de 2009).
Disponible en:
http://biblioteca.unirioja.es/rebiun/exp004_UR.pdf

MASSÍSIMO I SÁNCHEZ DE BOADO, Ángels. Evaluación de colecciones en las bibliotecas universitarias (II): métodos basados en el uso de la colección. Anales de Documentación. No. 7, (2004) pp. 171-183. [En línea] (Consultado Agosto 11 de 2007). Disponible en:
<http://revistas.um.es/analesdoc/article/view/1641/1691>

MEDINA NAUPARI, María Elena. La Selección y evaluación de los materiales bibliográficos en la biblioteca especializada del Centro Peruano de Audición, Lenguaje y Aprendizaje-CPAL. Lima, 2004. [En línea] (consultado 31 de agosto de 2009). Disponible en:
http://sisbib.unmsm.edu.pe/bibvirtualdata/Tesis/Human/medina_nm/medina_nm.pdf

MESA SANCHEZ, A. de, y TALADRIZ MAS, M. El concepto de colección y el programa para su gestión y desarrollo. En: De libros y bibliotecas: homenaje a Rocío Caracuel. Sevilla, Universidad de Sevilla, 1994.

NEGRETE GUTIÉRREZ, María del Carmen. El concepto de desarrollo de colecciones. En el desarrollo de colecciones y las selección de

recursos en la biblioteca universitaria. 2003, pp. 3-15 [En línea].
(Consultado Octubre 1 de 2009). Disponible en:
http://mail.udgvirtual.udg.mx/biblioteca/bitstream/123456789/1618/1/El_concepto_de_desarrollo_de_colecciones.pdf

NEGRETE GUTIÉRREZ, María del Carmen. El impacto del cambio en el desarrollo de colecciones en bibliotecas universitarias. En: Scire: representación y organización del conocimiento, Norteamericana Vol.5 Jun (1999). [En línea] (Consultado Enero 30 de 2010). Disponible en: <http://ibersid.eu/ojs/index.php/scire/article/view/1106>

PÉREZ LÓPEZ, Ana. El desarrollo de colecciones: evaluación en las bibliotecas universitarias españolas. [Tesis Doctoral]. (Consultado febrero 17 de). Disponible en: <http://hera.ugr.es/tesisugr/15434205.pdf>

PÉREZ LÓPEZ, Ana. La evaluación de colecciones métodos y modelos. En: Documentación de las Ciencias de la Información Vol. 25 (2002). [En línea] (Consultado Noviembre 30 de 2009). Disponible en: http://www.ugr.es/~aperez/doc/Evaluacion_Colecciones.pdf

ROMERO BRACHO, Carmen Mercedes. Evaluación de la utilización y cubrimiento temático de las colecciones bibliográficas de la Biblioteca del Politécnico Grancolombiano. [Trabajo de Grado]. Santa Fe de Bogotá: Pontificia Universidad Javeriana, 1998.

TALAVERA IBARRA, Ana María. Desarrollo de colecciones universitarias: revisando Conspectus [En línea] (Consultado febrero 01 de 2010). Disponible en: http://eprints.rclis.org/9064/1/talavera_conspectus.pdf

TARDÓN, Eugenio. Gestión y evaluación de colecciones: selección y adquisición. [En línea] (Consultado julio 08 de 2007).

Disponible

en:

es.geocities.com/scienceofinformation_dc/Documentos/bu05.pdf

f

Anexo No. 1: Lista conformada de autores, con los resultados arrojados de la identificación en los catálogos de cada una de las bibliotecas.

No.	AUTOR	No.de obras		FECHA	
		IBRACO	FBN	NACIÓ	FALLECIÓ
1	Abdala Junior, Benjamin	2	8	1943	
2	Abramovich, Fanny	7	37	1940	
3	Abreu, Caio Fernando	2	13	1948	1996
4	Abreu, Casimiro de	3	4	1939	1960
5	Accioly, Marcus	4	8	1943	
6	Aderaldo, Cego	0	0	1882	1967
7	Adonias, Filho	3	8	1915	1990
8	Ajzenberg, Bernardo	1	6	1959	
9	Albano, José	0	1	1882	1923
10	Albuquerque, Medeiros e	0	4	1867	1934
11	Aleixo, Ricardo	0	4	1960	
12	Alencar, José de	9	25	1829	1877
13	Almeida, Filinto de	0	3	1857	1945
14	Almeida, Guilherme de	1	14	1890	1969
15	Almeida, Julia Lopes de	1	9	1862	1934
16	Almeida, Manuel Antônio de	1	1	1830	1861
17	Alvarenga, Silva	0	2	1749	1814
18	Alves, Castro	2	3	1847	1871
19	Alves, Rubem	1	63	1933	
20	Alvim, Francisco	1	4	1938	
21	Amado, Jorge	25	30	1961	
22	Amado, Gilberto	2	13	1963	1964
23	Amaral, Amadeu	0	4	1875	1929
24	Anchieta, José de, padre	1	1	1534	1597
25	Andrade, Carlos Drummond de	12	44	1902	1987
26	Andrade, Mário de	11	31	1893	1945
27	Andrade, Oswald de	5	23	1890	1954
28	Angelo, Ivan	4	6	1936	
29	Anjos, Augusto dos	1	2	1884	1914
30	Anjos, Cyro	1	8	1906	1994
31	Antônio, João	5	14	1937	1996
32	Antunes, Arnaldo	0	8	1960	
33	Aquino, Marçal	2	11	1958	
34	Araguaia, Domingos José Gonçalves de Magalhães,	0	7	1811	1882
35	Aranha, Graça	1	5	1868	1931
36	Aranha, Luis	0	1	1901	1987
37	Archanjo, Neide	0	6	1940	
38	Ascher, Nelson	1	3	1958	
39	Assaré, Patativa do	1	6	1909	2002
40	Assis, Machado de	20	23	1839	1908
41	Assunção, Ademir	0	5	1961	
42	Athayde, Austregésilo de	1	2	1898	1993
43	Augusto, Eudoro	0	1	1943	
44	Austregésilo, Antônio	0	1	1876	1960
45	Ávila, Affonso	1	7	1928	
46	Ávila, Carlos	0	1	1955	

47	Azeredo, Ronaldo	0	0	1937	2006
48	Azevedo, Aluísio	4	10	1857	1913
49	Azevedo, Álvares de	2	3	1831	1852
50	Azevedo, Artur	1	16	1855	1908
51	Azevedo, Fernando	1	3	1894	1974
52	Azevedo, Ricardo	17	75	1949	
53	Bananére, Juó	0	2	1892	1933
54	Bandeira, João	0	1	1960	
55	Bandeira, Manuel	3	12	1886	1968
56	Bandeira, Pedro	12	87	1942	
57	Barbosa, Francisco de Assis	1	5	1914	1991
58	Barbosa, Frederico	0	5	1961	
59	Barbosa, João Alexandre	0	5	1937	2006
60	Barbosa, Marcos	1	4	1915	1997
61	Barbosa, Orestes	0	2	1893	1966
62	Barbosa, Rui	0	3	1849	1923
63	Barreto, Dantas	0	0	1850	1931
64	Barreto, Lima	3	14	1881	1922
65	Barreto, Tobias	0	4	1839	1889
66	Barros, Leandro Gomes de	0	12	1865	1918
67	Barros, Manoel de	4	17	1916	
68	Barroso, Gustavo	1	3	1888	1959
69	Beça, Aníbal	0	4	1946	
70	Bechara, Evanildo	1	1	1928	
71	Belinky, Tatiana	3	70	1919	
72	Bernardet, Jean-Claude	0	7	1936	
73	Bernardo, Gustavo	0	13	1955	
74	Betto, Frei	5	10	1944	
75	Bilac, Olavo	0	3	1865	1918
76	Bins, Patrícia	4	9	1928	
77	Bojunga, Lygia	5	34	1932	
78	Bomfim, Paulo	0	8	1926	
79	Bonassi, Fernando	2	17	1962	
80	Bonvicino, Régis	0	5	1955	
81	Bopp, Raul	2	6	1898	1984
82	Bosi, Alfredo	1	6	1936	
83	Braga, Edgard	0	1	1897	1985
84	Braga, Rubem	4	15	1913	1990
85	Branco, Barão do Rio (José Maria da Silva Paranhos)	1	0	1845	1912
86	Brandão, Ignácio de Loyola	8	22	1936	
87	Brasil, Assis	3	14	1945	
88	Brito, Antonio Carlos de	1	5	1944	1987
89	Brito, Ronaldo	0	7	1951	
90	Britto, Paulo Henriques	0	6	1951	
91	Broca, Brito	5	7	1003	1961
92	Buarque, Chico	4	6	1944	
93	Bueno, Alexei	4	16	1963	
94	Calife, Jorge Luís	0	7	1951	
95	Callado, Antonio	15	18	1917	1997
96	Camargo, Joracy	1	2	1898	1973

97	Campos, Augusto de	2	9	1931	
98	Campos, Geir	1	15	1924	1999

99	Campos, Haroldo de	1	10	1929	2003
100	Campos, Humberto de	1	9	1886	1934
101	Campos, Paulo Mendes	3	9	1922	1991
102	Candido, Antonio	3	18	1918	
103	Capinam, José Carlos	1	3	1941	
104	Capparelli, Sérgio	2	26	1947	
105	Cardoso, Lucio	1	10	1913	1918
106	Cardozo, Joaquim	1	4	1897	1978
107	Carneiro, André	1	3	1922	
108	Carone, Modesto	0	5	1937	
109	Carpeaux, Otto Maria	2	8	1900	1978
110	Carpinejar (Fabrício)	0	10	1972	
111	Carrascoza, João Luís	2	7	1962	
112	Carrero, Raimundo	1	8	1947	
113	Carvalho, Bernardo	0	7	1960	
114	Carvalho, Campos de	0	5	1916	1998
115	Carvalho, José Cândido de	0	5	1914	1989
116	Carvalho, Ronald de	2	3	1893	1935
117	Cascudo, Luís da Câmara	4	5	1898	1986
118	Castello, José	0	3	1951	
119	Castro Francisco	0	0	1857	1901
120	Causo, Roberto	0	3	1965	
121	Cearense, Catullo da Paixão	0	5	1863	1946
122	Celso, afonso (Afonso Celso de Assis Figueiredo Júnior)	0	15	1860	1938
123	Cesar, Ana Cristina	2	5	1952	1983
124	Cesar, Guilhermino	0	3	1908	1993
125	Chacal (Ricardo de Carvalho Duarte)	0	3	1951	
126	Chamie, Mário	2	6	1933	
127	Chateaubriand, Assis	0	1	1892	1968
128	Coelho, Nelly Novaes	2	5	1922	
129	Coelho, Paulo	10	21	1947	
130	Cony, Carlos Heitor	2	27	1926	
131	Coralina, Cora	3	6	1889	1985
132	Correia, Dom Aquino	0	0	1885	1956
133	Correia, Raimundo	1	1	1859	1911
134	Costa, Cláudio Manuel da	0	1	1729	1789
135	Costa, Flávio Moreira da	0	16	1942	
136	Costa, Horácio	0	5	1954	
137	Coutinho, Afrânio	2	9	1911	2000
138	Coutinho, Edilberto	3	7	1933	1995
139	Couto, Deolindo	1	0	1902	1992
140	Couto, Ribeiro	2	7	1898	1963
141	Cunha, Euclides da	1	3	1866	1909
142	Cunha, Helena Parente	2	10	1930	
143	Daniel, Claudio	0	4	1962	
144	De Franceschi, Antonio Fernando	0	4	1942	
145	Del Picchia, Menotti	4	7	1892	1988
146	Denis, Ferdinand	0	2	1798	1890
147	Denser, Márcia	0	7	1949	
148	Diaféria, Lourenço	5	6	1933	2008
149	Dias, Gonçalves	0	4	1823	1864

150	Dicke, Ricardo Guilherme	1	2	1936	
151	Dorea, Gumercindo Rocha	0	0	1924	
152	Drummond, Roberto	3	8	1939	2002
153	Durão, Santa Rita, Frei	1	1	1722	1784
154	Élis, Bernardo	5	7	1915	1997
155	Espinheira Filho, Ruy	2	14	1942	
156	Faraco, Sergio	0	10	1940	
157	Faria, Álvaro Alves de	0	3	1942	
158	Faria, Octávio de	2	6	1908	1980
159	Faustino, Mário	0	2	1930	1962
160	Fernandes, Millôr	2	9	1923	
161	Ferraz, Eucanaã	0	2	1961	
162	Ferreira, Evandro Affonso	0	5	1945	
163	Ferréz (Reginaldo Ferreira da Silva)	0	4	1975	
164	Fonseca, Rubem	12	22	1925	
165	Fontela, Orides	1	5	1940	1998
166	Franco, Afonso Arinos de Melo	3	2	1905	1990
167	Freire, Marcelino	0	5	1977	
168	Freire, Roberto	1	7	1927	2008
169	Freitas Filho, Armando	0	10	1940	
170	Freyre, Gilberto	5	17	1900	1987
171	Furnari, Eva	23	38	1948	
172	Furtado, Celso	3	6	1920	2004
173	Fusco, Rosário	1	3	1910	1977
174	Gabeira, Fernando	2	6	1941	
175	Galera, Daniel	0	3	1979	
176	Galvão, Donizete	0	7	1955	
177	Galvão, patricia (Pagu)	0	4	1910	1962
178	Gama, José Basílio da	0	2	1740	1795
179	Gama, Luiz	0	1	1830	1882
180	García-Roza, Luiz Alfredo	2	8	1936	
181	Gattai, Zélia	2	10	1916	2008
182	Gomes, Dias	20	15	1922	1999
183	Grieco, Agripino	1	11	1888	1973
184	Grunewald, José Lino	0	4	1931	2000
185	Guanabara Alcindo	1	1	1865	1918
186	Guimaraens Filho, Alphonsus de	2	8	1918	
187	Guimaraens, Alphonsus de	1	4	1970	1921
188	Guimarães, Bernardo	4	8	1825	1884
189	Gullar, Ferreira	3	14	1930	
190	Hatoum, Milton	0	4	1952	
191	Henfil (Henrique de Souza Filho)	2	9	1944	1988
192	Hilst, Hilda	2	23	1930	2004
193	Holanda, Aurélio Buarque de	1	2	1910	1989
194	Holanda, Sérgio Buarque de	2	8	1909	1982
195	Hollanda, Heloísa Buarque de	1	6	1939	
196	Horta, Luiz Paulo	0	1	1943	
197	Houaiss, Antonio	1	5	1915	1999
198	Ivo, Lêdo	7	24	1924	
199	Jabor, Arnaldo	1	3	1940	
200	Jaguaribe, Helio	0	0	1923	
201	Jatobá, Roniwalter	2	7	1949	
202	João de Barro	1	6	1907	2006

203	João, (Rio João do)	0	8	1881	1921
204	José, Elias	6	67	1936	2008
205	Jurandir, Dalcídio	1	11	1909	1979
206	Kilkerry, Pedro	0	0	1885	1917
207	Lacerda, Rodrigo	0	2	1969	
208	Lacombe, Américo Jaccobina	2	2	1909	1993
209	Laet, Carlos	1	2	1847	1927
210	Lajolo, Marisa	1	12	1944	
211	Laub, Michel	0	3	1973	
212	Leal, César	1	1	1924	
213	Leão, A. Carneiro	0	2	1887	1966
214	Leão, Múcio	0	1	1898	
215	Leite, Ivana Arruda	0	5	1951	
216	Leite, Sebastião Uchoa	1	3	1935	2003
217	Leminski, Paulo	0	16	1944	1989
218	Lessa, Orígenes	10	61	1903	1986
219	Lima, Hermes	1	2	1902	1978
220	Lima, Jorge de	2	7	1895	1953
221	Lima, Oliveira	1	2	1867	1928
222	Lispector, Clarice	9	22	1925	1977
223	Lobato, Monteiro	15	36	1882	1948
224	Lopes, Carlos Herculano	0	6	1956	
225	Louzeiro, José	4	28	1932	
226	Luft, Lya	3	13	1938	
227	Lunardi, Adriana	1	3	1964	
228	Macedo, Joaquim Manuel de	2	15	1820	1882
229	Machado, Alcântara	0	4	1901	1934
230	Machado, Ana Maria	58	68	1941	
231	Machado, Aníbal	2	6	1894	1964
232	Machado, Dyonélio	0	7	1895	1985
233	Maria, Antônio	0	1	1921	1964
234	Marinho, João Carlos	6	10	1935	
235	Martins, Wilson	2	2	1921	2010
236	Matos, Gregório de	0	3	1636	1696
237	Mattoso, Glauco	0	10	1951	
238	Meireles, Cecília	7	26	1901	1964
239	Mello, Thiago de	6	15	1926	
240	Melo Neto, João Cabral de	3	10	1920	1999
241	Mendes, Murilo	1	8	1901	1975
242	Merquior, José Guilherme	0	14	1941	1991
243	Meyer, Augusto	1	6	1902	1970
244	Míccolis, Leila Leila Míccolis	0	10	1947	
245	Milano, Dante	1	1	1899	1991
246	Milliet, Sérgio	1	10	1898	1966
247	Mindlin, José	0	2	1914	2010
248	Miranda, Ana	2	7	1951	
249	Mirisola, Marcelo	0	5	1966	
250	Montello, Josué	15	22	1917	2006
251	Moraes, Rubens Borba de	0	3	1899	1986
252	Moraes, Vinicius de	0	7	1913	1980
253	Moreyra, Álvaro	0	10	1888	1964
254	Moscovich, Cintia	0	4	1958	
255	Murray, Roseana	7	50	1950	
256	Mutarelli, Lourenço	1	7	1964	

257	Nassar, Raduan	1	4	1935	
258	Nava, Pedro	3	9	1903	1984
259	Nejar, Carlos	3	46	1939	
260	Noll, João Gilberto	2	14	1946	
261	Novaes, Carlos Eduardo	9	7	1940	
262	Nunes, Benedito	1	6	1929	
263	Oliveira, Alberto de	0	2	1857	1937
264	Oliveira, Nelson de	0	16	1966	
265	Orthof, Sylvia	0	68	1932	1997
266	Paes, José Paulo	15	22	1926	1998
267	Paim, Alina Leite	0	1	1919	
268	Paixão, Fernando Fernando Augusto Magalhães Paixão	1	7	1955	
269	Pallottini, Renata	2	10	1931	
270	Paula, José Agrippino de	0	2	1937	2007
271	Peixoto, Afrânio	3	4	1876	1947
272	Pellegrini Júnior, Domingos	4	18	1949	
273	Pena, Martins	2	4	1815	1848
274	Pereira, Lucia Miguel	2	12	1901	1999
275	Perez, Renard	0	5	1928	
276	Pessotti, Isaías	0	5	1933	
277	Pignatari, Décio	0	15	1927	
278	Pinto, Cláudia Roquette	0	3	1963	
279	Piñon, Nélide	11	17	1937	
280	Piroli, Wander	2	8	1931	
281	Polito, Ronald	0	5	1961	
282	Pompéia, Raul	3	3	1863	1895
283	Porto, Sérgio	1	6	1923	1968
284	Prado, Adélia	2	17	1935	
285	Prata, Mario	0	15	1946	
286	Proença Domício	0	6	1936	
287	Queirós, Bartolomeu Campos de	12	30	1949	
288	Queiroz, Dinah Silveira de	7	13	1911	1982
289	Queiroz, Rachel de	6	15	1910	2003
290	Quintana, Mario	4	20	1906	1994
291	Ramos, Graciliano	8	13	1892	1953
292	Ramos, Péricles Eugênio da Silva	1	1	1919	1992
293	Rangel, Flávio	0	2	1934	1988
294	Rawet, Samuel	0	5	1929	1984
295	Rego, José Lins do	1	13	1901	1957
296	Renault, Abgar	0	3	1901	1995
297	Resende, Otto Lara	1	5	1922	1992
298	Rey, Marcos Edmundo Donato	11	35	1925	1999
299	Ribeiro, Darcy	2	6	1922	1997
300	Ribeiro, João Ubaldo	5	13	1941	
301	Ricardo, Cassiano	4	13	1895	1974
302	Rocha, Ruth	51	148	1931	
303	Rodrigues, Nelson	3	24	1912	1980
304	Romero, Sílvio	2	7	1851	1914
305	Rosa, João Guimarães	5	9	1908	1967
306	Rosenfeld, Anatol	2	10	1912	1973
307	Ruas, Tabajara	0	7	1942	
308	Rubião, Murilo	2	4	1916	1991
309	Ruiz, Alice	0	6	1946	

310	Sabino, Fernando	13	43	1923	2004
311	Sales, Herberto	11	18	1917	1999
312	Sant'Anna, Affonso Romano de	7	31	1937	
313	sant'anna, sergio	3	9	1941	
314	Schmidt, Augusto Frederico	3	9	1906	1965
315	Schnaiderman, Boris	2	4	1917	
316	Sciar, Moacyr	8	57	1937	
317	Seixas, Heloísa	0	8	1952	
318	Silva, Alberto da Costa e	6	6	1931	
319	Silveira, Maria José	0	15	1947	
320	Sousa, Antônio Gonçalves Teixeira e	1	1	1812	1861
321	Sousa, Cruz e	1	4	1861	1898
322	Sousa, Inglês de	0	2	1853	1918
323	Sousândrade	0	1	1833	1902
324	Souza, Márcio	10	27	1946	
325	Suassuna, Ariano	4	8	1927	
326	Süssekind, Flora	1	9	1955	
327	Sussekind, Carlos	2	3	1933	
328	Tácito, Hilário	0	1	1885	1951
329	Tavares, Ulisses	0	16	1950	
330	Távora, Franklin	1	3	1842	1888
331	Tellez, lygia fagundes	11	16	1923	
332	Tezza, Cristóvão	1	11	1952	
333	Torres, Antônio	5	13	1940	
334	Trevisan, Dalton	9	31	1925	
335	Trevisan, João Silvério	2	8	1944	
336	Varela, Fagundes	0	2	1841	1875
337	Vasconcelos, Jose Mauro de	8	9	1920	1984
338	Verissimo, Erico	13	35	1905	1975
339	Verissimo, José	2	5	1857	1916
340	Verissimo, luis fernando	2	35	1936	
341	Viana, Antonio Carlos	0	4	1944	
342	Vilela, Luiz	1	8	1942	
343	Villaça, Antônio Carlos	1	9	1928	2005
344	Xavier, Valêncio	0	8	1933	2008
345	Xisto, Pedro	1	2	1901	1987
346	Ziraldo	43	46	1932	

Anexo No. 2: Autores identificados que no tienen obras representativas en el catálogo del Instituto de Cultura Brasil Colombia.

No.	AUTOR	No.de obras
		IBRACO
1	Aderaldo, Cego	0
2	Albano, José	0
3	Albuquerque, Medeiros e	0
4	Aleixo, Ricardo	0
5	Almeida, Filinto de	0
6	Alvarenga, Silva	0
7	Amaral, Amadeu	0
8	Antunes, Arnaldo	0
9	Araguaia, Domingos José Gonçalves de Magalhães,	0
10	Aranha, Luis	0
11	Archanjo, Neide	0
12	Assunção, Ademir	0
13	Augusto, Eudoro	0
14	Austregésilo, Antônio	0
15	Ávila, Carlos	0
16	Azeredo, Ronaldo	0
17	Bananére, Juó	0
18	Bandeira, João	0
19	Barbosa, Frederico	0
20	Barbosa, João Alexandre	0
21	Barbosa, Orestes	0
22	Barbosa, Rui	0
23	Barreto, Dantas	0
24	Barreto, Tobias	0
25	Barros, Leandro Gomes de	0
26	Beça, Aníbal	0
27	Bernardet, Jean-Claude	0
28	Bernardo, Gustavo	0
29	Bilac, Olavo	0
30	Bomfim, Paulo	0
31	Bonvicino, Régis	0
32	Braga, Edgard	0
33	Brito, Ronaldo	0
34	Britto, Paulo Henriques	0
35	Calife, Jorge Luís	0
36	Carone, Modesto	0
37	Carpinejar (Fabrício)	0
38	Carvalho, Bernardo	0

39	Carvalho, Campos de	0
40	Carvalho, José Cândido de	0
41	Castello, José	0
42	Castro Francisco	0
43	Causo, Roberto	0
44	Cearense, Catullo da Paixão	0
45	Celso, afonso (Afonso Celso de Assis Figueiredo Júnior)	0
46	Cesar, Guilhermino	0
47	Chacal (Ricardo de Carvalho Duarte)	0
48	Chateaubriand, Assis	0
49	Correia, Dom Aquino	0
50	Costa, Cláudio Manuel da	0
51	Costa, Flávio Moreira da	0
52	Costa, Horácio	0
53	Daniel, Claudio	0
54	De Franceschi, Antonio Fernando	0
55	Denis, Ferdinand	0
56	Denser, Márcia	0
57	Dias, Gonçalves	0
58	Dorea, Gumercindo Rocha	0
59	Faraco, Sergio	0
60	Faria, Álvaro Alves de	0
61	Faustino, Mário	0
62	Ferraz, Eucanaã	0
63	Ferreira, Evandro Affonso	0
64	Ferréz (Reginaldo Ferreira da Silva)	0
65	Freire, Marcelino	0
66	Freitas Filho, Armando	0
67	Galera, Daniel	0
68	Galvão, Donizete	0
69	Galvão, patricia (Pagu)	0
70	Gama, José Basílio da	0
71	Gama, Luiz	0
72	Grunewald, José Lino	0
73	Hatoum, Milton	0
74	Horta, Luiz Paulo	0
75	Jaguaribe, Helio	0
76	João, (Rio João do)	0
77	Kilkerry, Pedro	0
78	Lacerda, Rodrigo	0
79	Laub, Michel	0
80	Leão, A. Carneiro	0

81	Leão, Múcio	0
82	Leite, Ivana Arruda	0
83	Leminski, Paulo	0
84	Lopes, Carlos Herculano	0
85	Machado, Alcântara	0
86	Machado, Dyonélio	0
87	Maria, Antônio	0
88	Matos, Gregório de	0
89	Mattoso, Glauco	0
90	Merquior, José Guilherme	0
91	Míccolis, Leila Leila Míccolis	0
92	Mindlin, José	0
93	Mirisola, Marcelo	0
94	Moraes, Rubens Borba de	0
95	Moraes, Vinicius de	0
96	Moreyra, Álvaro	0
97	Moscovich, Cintia	0
98	Oliveira, Alberto de	0
99	Oliveira, Nelson de	0
100	Orthof, Sylvia	0
101	Paim, Alina Leite	0
102	Paula, José Agrippino de	0
103	Perez, Renard	0
104	Pessotti, Isaías	0
105	Pignatari, Décio	0
106	Pinto, Cláudia Roquette	0
107	Polito, Ronald	0
108	Prata, Mario	0
109	Proença Domício	0
110	Rangel, Flávio	0
111	Rawet, Samuel	0
112	Renault, Abgar	0
113	Ruas, Tabajara	0
114	Ruiz, Alice	0
115	Seixas, Heloísa	0
116	Silveira, Maria José	0
117	Sousa, Inglês de	0
118	Sousândrade	0
119	Tácito, Hilário	0
120	Tavares, Ulisses	0
121	Varela, Fagundes	0
122	Viana, Antonio Carlos	0
123	Xavier, Valêncio	0

Anexo No. 3: Cuadro de autores identificados con más de 40 obras en el catálogo de la biblioteca de la fundación Biblioteca Nacional de Brasil, y el género literario al que pertenecen sus obras.

NO.	No. DE OBRAS EN		AUTOR	FECHA		GENERO LITERARIO
	IBRACO	FBN		NACIO	FALLECIO	
1	1	63	Alves, Rubem	1933		Crónica, Infantil - Juvenil, Ensayo
2	12	44	Andrade, Carlos Drummond de	1902	1987	Poesía, Crónica, Cuento, Ensayo, Infantil - Juvenil
3	17	75	Azevedo, Ricardo	1949		Infantil - juvenil, Poesía
4	12	87	Bandeira, Pedro	1942		Infantil - juvenil
5	3	70	Belinky, Tatiana	1919		Crónica, Infantil - Juvenil, Teatro
6	6	67	José, Elias	1936	2008	Romance, Poesía, Crónica, Cuento, Infantil - Juvenil
7	10	61	Lessa, Orígenes	1903	1986	Romance, Ensayo, Cuento, Infantil - Juvenil
8	58	68	Machado, Ana Maria	1941		Romance, Poesía, Ensayo, Infantil - Juvenil
9	7	50	Murray, Roseana	1950		Infantil - juvenil, Poesía
10	3	46	Nejar, Carlos	1939		Novela y Romance, Poesía, Teatro, Ensayo, Infantil - Juvenil
11	0	68	Orthof, Sylvia	1932	1997	Infantil - Juvenil
12	51	148	Rocha, Ruth	1931		Infantil - Juvenil, Teatro
13	13	43	Sabino, Fernando	1923	2004	Romance, Crónica, Infantil, Conto
14	8	57	Scliar, Moacyr	1937		Romance, Crónica, Ensayo, Conto
15	43	46	Ziraldo	1932		Infantil - Juvenil, Romance, Crónica, Teatro
TOTAL	244	993				

