

**VINCULACIÓN DE MENORES A GRUPOS ARMADOS ILEGALES EN**

**EL BAJO PUTUMAYO**

**2005**

**JHON PABLO GALEANO OSPINA**

**PONTIFICIA UNIVERSIDAD JAVERIANA  
FACULTAD DE CIENCIAS POLÍTICAS Y RELACIONES INTERNACIONALES  
CARRERA DE CIENCIAS POLÍTICAS  
BOGOTÁ D. C.  
2005**

**VINCULACIÓN DE MENORES A GRUPOS ARMADOS ILEGALES EN  
EL BAJO PUTUMAYO**

**2005**

**JOHN PABLO GALEANO OSPINA**

**Monografía para optar al título de politólogo**

**Directora  
ESPERANZA HERNÁNDEZ DELGADO  
Politóloga**

**PONTIFICIA UNIVERSIDAD JAVERIANA  
FACULTAD DE CIENCIAS POLÍTICAS Y RELACIONES INTERNACIONALES  
CARRERA DE CIENCIAS POLÍTICAS  
BOGOTÁ D. C.  
2005**

Nota de aceptación:

---

---

---

---

---

---

Firma del presidente del jurado

---

Firma del jurado

---

Firma del jurado

Bogotá D. C., 3 de junio de 2005

**A ti mamá  
por que desde el cielo  
eres mi luz**

## TABLA DE CONTENIDO

<b>INTRODUCCIÓN</b>	1
PROBLEMA DE INVESTIGACIÓN	2
MARCO TEÓRICO	2
ESTRATEGIA METODOLÓGICA	3
<b>CAPÍTULO 1.</b>	4
<b>1. CONTEXTO DEL PUTUMAYO</b>	4
1.1 UBICACIÓN GEOGRÁFICA.	4
1.2 PRINCIPALES CARACTERÍSTICAS DEL PUTUMAYO	4
<b>CAPÍTULO 2.</b>	11
<b>2. EXPRESIÓN DEL CONFLICTO ARMADO EN EL PUTUMAYO</b>	11
2.1. PRINCIPALES CARACTERÍSTICAS DEL CONFLICTO ARMADO EN EL PUTUMAYO	12
2.2 GUERRILLAS EN EL PUTUMAYO	14
2.3 LAS AUTODEFENSAS EN EL PUTUMAYO.	17
2.4 EFECTOS DEL CONFLICTO ARMADO EN EL BAJO PUTUMAYO	19
2.4.1 Puerto Asís	20
2.4.2 Valle del Guamuez (La Hormiga)	21
2.4.3 San Miguel	21
2.4.4 Orito	22
2.4.5 Puerto Caicedo	22
2.4.6 Puerto Leguízamo	23
<b>CAPÍTULO 3</b>	24
<b>3. LA NIÑEZ AFECTADA POR EL CONFLICTO ARMADO</b>	24
3.1 FACTORES DE RIESGO PARA LA VINCULACIÓN DE MENORES	24
3.2 NIÑOS Y NIÑAS VINCULADOS AL CONFLICTO ARMADO	26
3.2.1 Causas de vinculación a los grupos armados	26
3.2.2 Formas de vinculación a los grupos armados	29
3.2.3 Estimativos de niños y niñas vinculados al conflicto armado	30
3.2.4 Consecuencias de la vinculación de los niños y las niñas a grupos armados	30
3.3 NIÑOS Y NIÑAS DESVINCULADOS DEL CONFLICTO ARMADO	31
3.3.1 Causas y formas de desvinculación de los grupos armados	31
3.3.2 Estimativo de niños y niñas desvinculados del conflicto armado	32
3.3.3 Consecuencias de la desvinculación de los grupos armados	33

<b>CAPÍTULO 4</b>	36
<b>4. PRINCIPALES HALLAZGOS DEL TRABAJO DE CAMPO</b>	36
4.1. LA SITUACIÓN DE LA NIÑEZ AFECTADA POR EL CONFLICTO ARMADO EN EL BAJO PUTUMAYO	36
4.2. HALLAZGOS ENCONTRADOS	37
<b>CONCLUSIONES</b>	43
<b>BIBLIOGRAFÍA</b>	
<b>ANEXOS</b>	

## INTRODUCCIÓN

En la historia de Colombia se han presentado diversas violencias, sin embargo han existido períodos con baja manifestación de violencia como la época del 20, 30, 60 y 70. Las distintas guerras han encontrado su origen en causas económicas, políticas, y sociales.<sup>1</sup> A su vez, el conflicto armado de este país ha alcanzado una duración de más de 40 años y se ha insertado en las estructuras sociales, perpetuando la violencia y la afectación del mismo sobre la población civil.

El conflicto armado afecta de manera más intensa a la población civil y dentro de estas a los niños y las niñas. Esta realidad se evidencia en el departamento del Putumayo, donde se presenta desde hace más de veinte años una crisis humanitaria y de derechos humanos propia de zonas de disputa entre guerrillas y autodefensas.

Las dinámicas del conflicto armado y las manifestaciones de la crisis humanitaria en este departamento, se desarrollan con mayor intensidad en el Bajo Putumayo. Esta subregión posee características atractivas para los grupos armados, pues conjuga diversos factores como una precaria presencia del Estado, pobreza generalizada, una dinámica actividad petrolera y dependencia de la gran mayoría de la población de la economía del narcotráfico.<sup>2</sup>

---

<sup>1</sup> AGUIRRE Julián. Conflicto armado niñez y juventud. Niñez y juventud en el conflicto armado interno en Colombia. Pág. 100

<sup>2</sup> Coalición contra la vinculación de niños, niñas y jóvenes al conflicto armado Putchipu, A pesar de la guerra en el putumayo Pág. 11-13

Esta multiplicidad de factores poco a poco se fueron insertando en la cultura de la región, trastocando valores y dejando a sus pobladores en un contexto donde se hacen cotidianas la muerte, la zozobra y la confrontación armada sea por intereses o ideales. Este escenario se reproduce de una manera cíclica cuando los menores de edad ingresan al conflicto armado.

Por las razones expuestas anteriormente, esta monografía, pretendió realizar un acercamiento a la problemática de los niños y las niñas frente al conflicto armado, en forma específica de aquellos que se vinculan y desvinculan de los grupos armados en el Bajo Putumayo, a fin de evidenciar esta realidad y generar futuras intervenciones frente a la misma.

Se buscó describir, analizar y determinar la expresión del conflicto armado, y su impacto en la vinculación y desvinculación de menores de edad en el departamento del Putumayo y a la vez efectuar una evaluación de cómo esta situación ha afectado el desarrollo de la niñez, la familia y la sociedad en general en especial en el Bajo Putumayo.

#### ➤ **PROBLEMA DE INVESTIGACIÓN**

¿Cuál es la problemática de los niños y las niñas vinculados al conflicto armado en el Bajo Putumayo?

#### ➤ **MARCO TEÓRICO**

Para desarrollar el objeto de la investigación se tuvo en cuenta que no existe frente a este tipo de problemáticas una teoría empírica aplicable, sino que es necesario acudir a las



teorías de la intersubjetividad que consideran que el conocimiento es el producto de una trama de relaciones entre la subjetividad humana, los objetos y las situaciones reales. Acudí entonces a estas teorías para desentrañar las causas, efectos y posibles soluciones del problema planteado.

A su vez, la intersubjetividad permite asumir en forma integral el fenómeno de la violencia, ya que en él están inmersos los estímulos ambientales, la cultura, la experiencia directa y la escala de valores, entre otros; aspectos relevantes frente a la problemática abordada en esta monografía.

#### ➤ **ESTRATEGIA METODOLÓGICA**

Se consultaron fuentes primarias y secundarias. Las primeras, mediante trabajo de campo realizado en la subregión del Bajo Putumayo, donde se contactaron 44 niños y niñas afectados por el conflicto armado y representantes de diferentes entidades de carácter nacional y departamental.

Respecto de las fuentes secundarias de información, se identificaron y consultaron libros, artículos e investigaciones sobre el tema objeto de la monografía.

Finalmente se sistematizó la información recogida y se identificaron los principales hallazgos de la misma.

Espero que esta monografía contribuya a visibilizar la problemática de la niñez afectada por el conflicto armado en el Bajo Putumayo.

## CAPITULO 1

### 1. CONTEXTO DEL PUTUMAYO

#### ***1.1 UBICACIÓN GEOGRÁFICA.***

Este departamento esta situado en el sur del país, en la región de la Amazonia.<sup>3</sup> Su extensión es de 24.885 km<sup>2</sup>. Limita por el Norte, con los departamentos de Nariño, Cauca y el río Caquetá que lo separa del departamento de Caquetá; por el Este, con el departamento del Caquetá; por el Sur, con el departamento del Amazonas y los ríos Putumayo y San Miguel, que lo separan de las repúblicas de Perú y Ecuador; y por el Oeste, con el departamento de Nariño.<sup>4 5</sup>

#### ***1.2 PRINCIPALES CARACTERÍSTICAS DEL PUTUMAYO***

Se identifican dentro de las principales características del Departamento del Putumayo, las que se relacionan a continuación:

- *En cuanto a su creación como entidad territorial,* el Putumayo ha pertenecido a otros departamentos, ha tenido la categoría de intendencia o de comisaría, y sólo mediante la constitución de 1991, adquirió la categoría de departamento.<sup>6</sup> Está conformado por tres

---

<sup>3</sup> IGAC. *INSTITUTO GEOGRÁFICO AGUSTÍN CODAZZI*. Fichas cartográficas 430-IV-B, 467-I-C, 449-III-D, 466-III-B. 2004

<sup>4</sup> Ibid.

<sup>5</sup> Franja de territorio en litigio

<sup>6</sup> Durante la época de la Colonia formó parte de la provincia de Popayán; luego durante la Gran Colombia, perteneció al departamento de Asuay, el cual comprendía parte de la actual Amazonia Ecuatoriana y Peruana; en el año de 1831 volvió a ser parte de la provincia de Popayán, y del territorio de Caquetá; y en 1857 dependió del estado federal del Cauca. En 1905 el general Rafael Reyes ordenó la creación de la intendencia del Putumayo; en 1909 formó parte de la intendencia del Caquetá y del departamento de Nariño; luego el decreto 2674 de 1953 suprimió la comisaría del Putumayo y su territorio se anexó al departamento de Nariño y en 1957 por medio del decreto legislativo 131 del 17 de julio de 1957, se restableció la comisaría especial del Putumayo y se fijaron sus límites actuales, para volver a su condición de independiente. En 1968, la Ley 72 del 26 de diciembre de 1968 creó la intendencia del Putumayo; y finalmente, el 4 de julio de 1991, la asamblea nacional constituyente creó el departamento del Putumayo, conservando a Mocoa como la capital de la nueva división político - administrativa.<sup>6</sup>

subregiones: Alto, Medio y Bajo Putumayo. A su vez, se divide en 13 municipios, 2 corregimientos, 56 inspecciones de policía, numerosos poblados y caseríos.<sup>7</sup>

- El Departamento del Putumayo es al mismo tiempo una entidad territorial y una subregión de la Amazonía Colombiana.<sup>8</sup> Se estima que es la décima parte de la Amazonía y que cuenta con la mitad de sus habitantes.<sup>9</sup>
- El Bajo Putumayo, constituye la mayor extensión del territorio del departamento. Se caracteriza por ser un terreno llano, ligeramente inclinado y cubierto de bosques nativos de selva tropical que componen la reserva del Amazonas, una de las mayores reservas ambientales del mundo.<sup>10</sup> Dentro de los municipios que lo componen se encuentran: Orito, Puerto Asís, Puerto Caicedo, Puerto Leguízamo, Valle del Guamuez, y San Miguel.
- En el Putumayo se distinguen dos unidades morfológicas:<sup>11</sup> el flanco oriental de la cordillera Oriental que se extiende hasta el piedemonte amazónico; y la llanura amazónica.<sup>12</sup> El relieve montañoso ocupa la faja occidental y presenta alturas que alcanzan hasta los 3.800m sobre el nivel del mar.<sup>13</sup> Los principales accidentes orográficos los constituyen los cerros de Juanoy y Patascoy.<sup>14</sup> La llanura amazónica, la más extensa, abarca el centro y oriente del territorio y es de relieve ondulado.<sup>15</sup> A orillas de los ríos Caquetá y Mecaya se encuentran sectores inundables.<sup>16</sup>
- Este departamento cuenta con abundantes e importantes fuentes hídricas. Bañan sus tierras los ríos Putumayo, Caquetá, Mocoa, Mecaya, Caucaya, Sencella, Guamuez, San Miguel,

<sup>7</sup> IGAC. *INSTITUTO GEOGRÁFICO AGUSTÍN CODAZZI. ATLAS DE COLOMBIA*. 5ª edición. Ed. Imprenta nacional de Colombia. 2003. Pág: 58-68

<sup>8</sup> Comisión Andina de Juristas Seccional Colombiana. "Putumayo". Códice Editorial Ltda. Bogotá, 1993. Pág. 5.

<sup>9</sup> *Ibid.*

<sup>10</sup> <http://www.putumayenses.com.co/geografia.htm>

<sup>11</sup> Formaciones geológicas o tipo de terreno

<sup>12</sup> *Opcit.* IGAC. *ATLAS DE COLOMBIA*.

<sup>13</sup> *Ibid.*

<sup>14</sup> Cerro de Patascoy: Lugar de numerosos enfrentamientos debido a sus condiciones selváticas y de difícil acceso. Reconocido refugio de la guerrilla de las FARC.

<sup>15</sup> *Opcit.* IGAC. *ATLAS DE COLOMBIA*.

<sup>16</sup> *Ibid.*

Sabilla, Orito, Mulato, Rumiyo, la quebrada Concepción y numerosas corrientes menores.<sup>17</sup>

- El Putumayo es un departamento que se ha caracterizado por los reiterados procesos de colonización y su incidencia en el ámbito social, laboral, económico, ecológico y político.<sup>18</sup>

Se estima que los primeros colonizadores fueron los españoles invasores que ingresaron al territorio en el siglo XVI en busca de oro.<sup>19</sup> A mediados del siglo XIX, hicieron presencia en el territorio los misioneros católicos, quienes dinamizaron considerablemente el proceso de colonización.<sup>20</sup> Inicialmente los Jesuitas y posteriormente los Capuchinos<sup>21</sup> finalmente en los sesentas ingresaron numerosos grupos de trabajadores petroleros y en los ochentas colonias vallunas, caucanas y antioqueñas tras la búsqueda del alto flujo de capitales procedente de la economía del narcotráfico.

Se considera que algunas actividades económicas han dinamizado el proceso de poblamiento de este departamento, siendo el caso del petróleo<sup>22</sup> y del narcotráfico.

- Este departamento es pluricultural al estar integrado por blancos, indígenas, mestizos y afrodescendientes. Se identifican varios pueblos indígenas, como: Camentsa, Inga, Siona, Coregua, Huitoto, Quechua, Catio, Nasa y Cuaiquere, pueblos que migraron de otros departamentos. Los mestizos, conocidos como los *Colonos advenedizos*, se estima representan la mayoría de la población, esto es el 70%.<sup>23</sup> En cuanto a los

---

<sup>17</sup> Ibid.

<sup>18</sup> Opcit. Comisión Andina de Juristas. Pág. 15-23.

<sup>19</sup> Ibid. Pág. 15.

<sup>20</sup> Ibid. Pág. 16.

<sup>21</sup> Ibid.

<sup>22</sup> Ingresó en 1964 la Texas Petroleum Company y posteriormente en la década de los noventas tras el flujo de la economía ingreso al departamento la colonia paisa.

<sup>23</sup> GONZÁLEZ Fernán. "Poblamiento y conflicto social en la historia Colombiana", publicado en "Territorios, Regiones, Sociedades". Renán Silva Editor. Pág. 13-14.

afrodescendientes, se estiman en más de 10.000<sup>24</sup> y llegaron en condición de migrantes de los departamentos del Chocó, Cauca, y Valle del Cauca.<sup>25</sup>

- Su población, según el censo de proyección del DANE para el 2005 se estima en 378.790 personas. (Ver Anexo 1)
- En cuanto a sus recursos naturales, el Putumayo representa una importante reserva forestal para Colombia y América Latina, cuenta con diversos ecosistemas terrestres y acuáticos que se ven favorecidos por varios factores: la riqueza natural de flora, fauna y la baja densidad poblacional. Es hábitat de especies protegidas como los bufeos o delfines rosados, además posee una exuberante variedad piscícola, de serpientes y otras especies animales.<sup>26</sup> En este departamento se encuentran: el parque nacional natural de La Paya y las reservas indígenas de Afilador, Santa Rosa del Guamuez, Santa Rosa de Sucumbíos y Yarinal San Marcelino.<sup>27</sup>
- La economía del departamento tiene su origen en la mitad del siglo XIX, cuando exploradores colombianos y peruanos comienzan la explotación del caucho, la balata, la tagua y la quina que se comercializaban en Mocoa.<sup>28</sup> Posteriormente las misiones católicas representadas por los Capuchinos en 1883, promovieron la minería y la agricultura, que en pequeña escala sirvió para el autoconsumo y para menores intercambios comerciales.<sup>29</sup> En

---

<sup>24</sup> RESTREPO López José. "El Putumayo en el Tiempo y en el Espacio". Editorial Bochica, Santafé de Bogotá 1985, pág. 32

<sup>25</sup> Tiene asentamiento principalmente en Orito, Puerto Limón, San Miguel, Puerto Asís, Puerto Caicedo y Mayoyoque, ascienden a 10.000 aproximadamente, en su mayoría son emigrantes de Choco, Cauca y Valle del Cauca

<sup>26</sup> Opcit. IGAC. *ATLAS DE COLOMBIA*.

<sup>27</sup> Ibid.

<sup>28</sup> Ibid.

<sup>29</sup> BONILLA Victor Daniel. "Siervos de Dios y Amos de Indios". Ediciones Tercer Mundo, Bogotá 1968, página 191.

1965 se inicia la explotación petrolera, con ella descubrieron yacimientos de petróleo en el municipio de Orito, *considerados entre los más grandes del mundo*.<sup>30</sup>

La mayor bonanza petrolera se registra en 1969, cuando la producción alcanzó los 80.000 barriles/día, llegando a producir el 30% del total nacional de petróleo y generando empleo para aproximadamente unas 10.000 personas, la mayoría de ellos colonos de otros lugares del país.<sup>31</sup> (Ver anexo 2) La explotación petrolífera es sin lugar a dudas, el renglón más importante en los ingresos departamentales y su producto es transportado por el oleoducto trasandino hasta el puerto de Tumaco, sobre el océano Pacífico.<sup>32</sup>

Junto al petróleo se desarrolló el cultivo de la coca con fines comerciales.<sup>33</sup> Se ha argumentado que contribuyeron al desarrollo de esta actividad: las medidas proteccionistas extranjeras; la caída mundial de los precios de los productos agrícolas en un 54%, de los alimentos en 58% y los de los cereales en 33%;<sup>34</sup> las condiciones de frontera; y la presencia de actores del conflicto armado que la convirtieron en una importante fuente de financiación.<sup>35</sup>

También se desarrolla la explotación forestal dada la gran variedad de maderas, plantas medicinales, oleaginosas, fibrosas y resinosas.<sup>36</sup> Igualmente, se explota oro en los ríos Curiaco, Cascabel, Caquetá, y San Pedro.<sup>37</sup>

---

<sup>30</sup> Vicepresidencia de la República. Colombia, conflicto armado, regiones, derechos humanos y derecho internacional humanitario. Colombia. 1998-2002. Pág.: 76

<sup>31</sup> [www.actcol.libilio.org/doc/putumayo99.html](http://www.actcol.libilio.org/doc/putumayo99.html) Actualidad Colombia 2005-05

<sup>32</sup> Op cit. IGAC. *ATLAS DE COLOMBIA*.

<sup>33</sup> BONILLA Claudia, GAVIRIA Oscar. "Impacto de la Economía de la Coca en el Putumayo" 1997. Pág. 4

<sup>34</sup> REMENTERIA Iban. "La Guerra de las Drogas", Editorial Planeta Colombiana 2001. Pág. 175.

<sup>35</sup> RAMÍREZ Roberto. Conflictos sociales en el Putumayo. Fescol- Iepri. Bogotá. 1998, Pág. 71

<sup>36</sup> Op cit. IGAC. *ATLAS DE COLOMBIA*

<sup>37</sup> Ibid.

El proceso económico de la región se ha caracterizado por ser extractivo al no generar beneficios para los pobladores ni reinversión de utilidades que contribuya al mejoramiento de la condición de vida de la población.<sup>38</sup>

- En cuanto a sus vías de comunicación, son principalmente fluviales y terrestres. Los caseríos y pequeños poblados están situados a orillas de los ríos que son utilizados como principales vías de comunicación.<sup>39</sup> Cuenta con dos puertos fluviales de importancia, uno en Puerto Asís y el otro en Puerto Leguízamo que comunican el Bajo Putumayo con el océano pacífico. El departamento solo cuenta con una carretera que une a Puerto Asís y Mocoa con el interior del país; y otro pequeño tramo de carretera aparece en plena selva entre Taquíá y Puerto Leguízamo, que une los ríos Caquetá y Putumayo.<sup>40</sup> En cuanto al transporte aéreo, existen 2 aeropuertos, uno en Puerto Asís, y el otro ubicado en Orito, cerca al complejo petrolero de ECOPETROL.
- Con respecto a las condiciones de vida de la población y la capacidad de respuesta frente a necesidades esenciales, algunos hechos permiten inferir la insuficiencia de la misma. *En cuanto a salud*, según estimativos de 2001, sólo el 34% de su población esta afiliada al sistema de salud, quedando por fuera del mismo el 57%. Además, su capacidad instalada es precaria.<sup>41</sup> (Ver Anexo 3)

---

<sup>38</sup> BRACK EGG. Antonio. Medio Ambiente, Economía y Vialidad en la Amazonia 1998 Centro internacional de investigaciones para el desarrollo, Perú, Pág. 4

<sup>39</sup> Opcit. IGAC. *ATLAS DE COLOMBIA*

<sup>40</sup> Ibid.

<sup>41</sup> El departamento dispone de 8 hospitales, 7 centros de salud, 65 puestos de salud, y 253 centros de atención de diferentes modalidades del Instituto Colombiano de Bienestar Familiar.

En cuanto a *educación*, en el 2003 la población en edad escolar<sup>42</sup> era de 111.216 niños,<sup>43</sup> y las matrículas en el departamento correspondieron a 75.210 alumnos, excluyendo los niños de jardín y prejardín,<sup>44</sup> quedando por fuera del sistema educativo 34.809 menores, que corresponden al 31.2% de la población en edad escolar.<sup>45</sup> Por lo tanto, es insuficiente la capacidad instalada para la atención de esta necesidad esencial.<sup>46</sup>

(Ver anexo 4)

Respecto de los servicios públicos, la cobertura de acceso a los mismos es insuficiente como se registra en la siguiente tabla:<sup>47</sup> en su mayoría los municipios cuentan con servicios de telefonía, telegrafía, bancos y Caja Agraria.<sup>48</sup>

Acueducto	Alcantarillado	Energía eléctrica	NBI
49%	45%	58%	33%

Finalmente es importante destacar dentro de las estadísticas vitales que las primeras causas de defunción son los homicidios y sus secuelas, los eventos de intención no determinada y secuelas, y signos, síntomas y afecciones mal definidas entre otras. (Ver anexo 5)

<sup>42</sup> Es decir, la comprendida entre 5 y 17 años.

<sup>43</sup> MINISTERIO DE EDUCACIÓN NACIONAL, Departamento del Putumayo Perfil del Sector Educativo República de Colombia Enero, 2004 Pág. 3

<sup>44</sup> Que correspondían a 1.197 niños y niñas.

<sup>45</sup> Opcit. MINISTERIO DE EDUCACIÓN NACIONAL. 2004. Pág. 4.

<sup>46</sup> Las cabeceras municipales cuentan con 29 establecimientos de preescolar, 48 establecimientos de primaria, y 20 establecimientos de educación media. A su vez, el sector rural cuenta con 21 establecimientos de preescolar, 623 establecimientos de primaria, y 6 establecimientos de educación media.

<sup>47</sup> Opcit. IGAC. *ATLAS DE COLOMBIA*.

<sup>48</sup> DANE. *DEPARTAMENTO ADMINISTRATIVO NACIONAL DE ESTADÍSTICA*. NBI basado en el Censo de 1993.



## **CAPÍTULO 2.**

### **EXPRESIÓN DEL CONFLICTO ARMADO EN EL PUTUMAYO**

Al igual que en los restantes departamentos de Colombia, en el Putumayo también se ha expresado el conflicto armado, con características propias, mediante diversos actores y dentro de dinámicas de dominio de actores armados y de escalamiento por la confrontación entre estos. A su vez, esta modalidad de violencia ha estado muy relacionada con el narcotráfico y el petróleo que son las más importantes fuentes de ingresos en el departamento.

#### ***2.1. PRINCIPALES CARACTERÍSTICAS DEL CONFLICTO ARMADO EN EL PUTUMAYO***

- *El surgimiento tardío de los grupos armados*, dado que no emergen en la década de los sesenta sino en la de los ochenta del siglo XX.
- *La larga duración del conflicto armado* que ha generado su degradación y se evidencia en su creciente impacto sobre la población civil. Esta se expresa en violaciones a Derechos Humanos e infracciones al Derecho Internacional Humanitario (DIH), desplazamiento forzado, incremento de víctimas, y daños a bienes civiles particulares y públicos, entre otros.<sup>49</sup>

---

<sup>49</sup> ECHANDIA Camilo. "El conflicto armado y las manifestaciones de violencia en las regiones de Colombia". Documento publicado por el Observatorio de la Violencia de la Oficina del Alto Comisionado para la Paz de la Presidencia de la República. Pág. 22.

Esta realidad se refleja, según datos de la Red de Solidaridad Social, en 7.500 desplazados del 1 de enero de 2004 hasta el 30 de abril de 2005<sup>50</sup>, y según CODHES, en 8.503 desplazados en el 2004 y 1.237 en el primer trimestre de 2005.<sup>51</sup> Esta misma fuente estima que existen aproximadamente 25.000 refugiados en las fronteras de Ecuador, Perú y Brasil<sup>52</sup>. En igual forma, durante el 2003, se registraron en el departamento 14 secuestros, 75 actos terroristas, y 60 atentados contra la población civil, entre otros.<sup>53</sup> (Ver Anexo 6)

- Los actores armados en contienda libran el conflicto a través de poblaciones interpuestas, golpeando de igual manera a hombres, mujeres y niños, únicamente por conseguir y consolidar su presencia en la región en disputa<sup>54</sup> o en aquella que representa un alto potencial estratégico, ya sea económico o territorial.<sup>55</sup>
- En el departamento del Putumayo, *la expresión del conflicto armado se favorece por diversas condiciones sociales, geográficas, y económicas*. Entre estas: estar distante de los centros políticos y económicos del país; contar con amplias zonas selváticas cultivadas con coca, estimadas en más de 50.000 hectáreas;<sup>56</sup> poseer una amplia red fluvial que favorece el tráfico de drogas y armas; y contar con el 85%<sup>57</sup> de su territorio despoblado. A esto se aúna su condición de frontera con Perú y Ecuador que ofrece ventajas estratégicas a los grupos armados ilegales.

---

<sup>50</sup> Red de solidaridad informe de desplazamiento en el putumayo y zona de fronteras 2005

<sup>51</sup> Consultoría Para Los Derechos Humanos Y El Desplazamiento CODHES Monitoreo población desplazada – Sisdhes en [http://www.codhes.org.co/cifra/Dpto\\_Recp\\_Pers\\_2004.pdf](http://www.codhes.org.co/cifra/Dpto_Recp_Pers_2004.pdf)

<sup>52</sup> ACNUR Alto Comisionado de las Naciones Unidas para los Refugiados en revista huellas Pág. 9 <http://www.acnur.org/biblioteca/pdf/3052.pdf>

<sup>53</sup> Policía Nacional. "Revista Criminalidad". 2003.

<sup>54</sup> Ibid.

<sup>55</sup> Opcit. Vicepresidencia de la República. Pág. 74

<sup>56</sup> Naciones Unidas. Oficina contra la droga y el delito. Sistema integrado de monitoreo de cultivos ilícitos - SIMCI II. Análisis multitemporal de coca por departamentos. 2003 Anexo 6. Otras fuentes hablan de una disminución del 50%

<sup>57</sup> Opcit DANE. Densidad poblacional 2002

- La estrecha relación entre el narcotráfico y los actores armados, dado que esta actividad ha incidido en su presencia en el departamento, su fortalecimiento, y su confrontación en detrimento de la población civil.
- En esta modalidad de violencia se repiten algunos comportamientos de la violencia bipartidista del siglo XIX que se extendió hasta mediados del siglo XX, donde desde muy temprana edad la identificación con uno de los partidos, ya fuera conservador o liberal, era fundamental para el mantenimiento de las relaciones sociales y de la vida, equivaliendo en el caso del conflicto armado a la identificación o el apoyo a los grupos armados.
- En el departamento coinciden las localidades y subregiones donde con mayor intensidad se expresa el conflicto armado, con las de mayor actividad económica ya sea por el narcotráfico o la industria petrolera, y donde a su vez es considerable la condición de pobreza y marginalidad económica de la mayoría de su población.<sup>58</sup> Estos factores pueden incidir en la dinamización del conflicto armado, ya que la mayor parte de la población padece una violencia estructural que en muchos casos puede conducir a la violencia armada.<sup>59</sup> (Ver Anexo 6)

Es en este contexto donde la niñez del departamento nace, crece y se desarrolla, constituyéndose así en una población más susceptible de vinculación al conflicto armado. Es por esto que el panorama actual del departamento es bastante complicado para el desarrollo

---

<sup>58</sup> Opcit. Vicepresidencia de la República. Pág. 75-76

<sup>59</sup> Por existencia de condiciones objetivas que se entienden como: las realidades de orden socioeconómico que comportan un grave deterioro de la situación de amplios sectores de la población. en un sentido amplio, la pobreza, la represión y la alienación configuran las causas de violencia, fenómeno que se produce cuando la sociedad ve obstaculizado su desarrollo debido a las limitaciones que provienen de las estructuras sociales mismas, producto de relaciones basadas en la desigualdad.

social y familiar, y particularmente para la infancia, ya que favorece la vinculación de los niños y las niñas al conflicto armado.<sup>60</sup>

## **2.2 GUERRILLAS EN EL PUTUMAYO**

### **➤ Con relación a la presencia de grupos insurgentes en el departamento**

El M19 fue el primer movimiento guerrillero que hizo presencia allí, efectuando operaciones desde 1980 hasta 1982. En igual forma, el EPL operó allí durante el periodo comprendido entre 1983 a 1991.<sup>61</sup> No obstante, las FARC en la actualidad representan el único grupo insurgente en el departamento, siendo por tanto necesario centrarnos en este actor armado que fue ocupando los espacios dejados por los otros movimientos guerrilleros en la década de los 90s.<sup>62</sup>

### **➤ Las causas generadoras de la emergencia de la insurgencia en Putumayo**

Al igual que en las restantes regiones de Colombia, el surgimiento de este actor armado en el Putumayo encuentra su origen en diversas causas, como las condiciones de pobreza de amplios sectores de la población; la insuficiente presencia estatal; las ventajas estratégicas que ofrecía el departamento a los grupos armados por su marginalidad y condición de frontera con otros países; y los cultivos ilícitos que estimularon y fortalecieron la presencia de la insurgencia allí.<sup>63</sup>

---

<sup>60</sup> Comisión andina de juristas. Seccional Colombia. Serie de informes regionales de derechos humanos, Putumayo. Bogotá, 1993. Pág. 24-34

<sup>61</sup> *Ibid.*

<sup>62</sup> SALAZAR Alonso. "Drogas y Narcotráfico en la Sociedad Colombiana". Edit. Corporación Región y Proyecto Enlace. 2002. Pág. 116.

<sup>63</sup> *Opcit.* Vicepresidencia de la República. Pág. 75-76

No obstante, es preponderante el papel que jugó la expansión de los cultivos ilícitos en el departamento en la década de los 80' y la cada vez más marcada financiación de la guerra con dineros derivados del narcotráfico.<sup>64</sup>

➤ **Sobre la situación actual de las FARC en el Putumayo**

En el departamento del Putumayo opera el frente 32 de las FARC, que inició operaciones en los años 80, en la región del cerro de Patascoy.<sup>65</sup> Este actor armado se ha nutrido de la extorsión a la economía petrolera, la colonización fronteriza<sup>66</sup> y el narcotráfico.<sup>67</sup> Además identificó el potencial estratégico del departamento frente a la economía petrolera y el cultivo y distribución de narcóticos, coadyuvando así a la expansión territorial de la economía de la coca.<sup>68</sup>

Actualmente, este frente opera los municipios del Valle de Guamuez (La Hormiga), Puerto Asís, Orito, Puerto Caicedo, Puerto Guzmán, Mocoa y Puerto Garzón.<sup>69</sup> A su vez, dio origen al frente 48 de las FARC que nació en los 90 y que también se nutre de los cultivos ilícitos y del mercado negro de frontera.<sup>70</sup> Debido a las dificultades propias de la confrontación y a la pérdida de dominio territorial, este es reemplazado por el frente segundo que originalmente operó en el Caquetá y Huila y que se articuló con los frentes 13, 14, 15 y 49, para consolidar una red que buscaba controlar este paraíso de la ilegalidad.<sup>71</sup>

Dentro del tipo de actividad militar, habitualmente las FARC desarrollan emboscadas, estimadas en 31, y hostigamientos estimados en 42 durante el periodo comprendido entre

---

<sup>64</sup> Ibid.

<sup>65</sup> Ibid.

<sup>66</sup> Opcit. ECHANDIA Camilo. Pág. 49

<sup>67</sup> Ibid.

<sup>68</sup> Ibid.

<sup>69</sup> Opcit. Vicepresidencia de la República. Pág. 72

<sup>70</sup> Ibid.

<sup>71</sup> Ibid.

1990 y 1999.<sup>72</sup> El accionar terrorista de este grupo ha desestabilizado la región, promoviendo movilizaciones contra las fumigaciones de coca, destruyendo la infraestructura petrolera (*f fuente de empleo en la región*) y a su vez dada la vinculación con la economía ilícita ha reclutado familias enteras para trabajar en estos cultivos.<sup>73</sup> Igualmente, las FARC convirtió el departamento del Putumayo en cantera y distrito de reclutamiento de menores combatientes y es allí donde este flagelo ahonda la problemática expuesta.<sup>74</sup> Todo esto sin desconocer las masacres y el secuestro, que ha incluido población vulnerable, como niños y ancianos.<sup>75</sup>

Durante los últimos meses del 2004 y los primeros del año 2005, las FARC en busca de repeler el despliegue militar del “Plan Patriota”<sup>76</sup> ha incrementado su pie de fuerza y su accionar se ha orientado al ataque directo de puestos del Ejército y bases paramilitares ubicadas en el corregimiento del Tigre.<sup>77</sup>

En este re-acomodamiento de la guerra, la población civil es la más vulnerable, en la medida en que las acciones discursivas de los actores armados buscan identificar a determinados sectores y grupos sociales como apoyos del adversario y, en este sentido, se convierten en objetivos militares. Así, las masacres de civiles que viven en regiones bajo el control permanente de uno u otro grupo armado se convierten en una práctica recurrente.<sup>78</sup>

---

<sup>72</sup> Ibid.

<sup>73</sup> Opcit. Vicepresidencia de la República. Pág. 75

<sup>74</sup> Opcit. ECHANDIA Camilo.

<sup>75</sup> Revista Semana. La guerra blanca. Agosto 30 – 1999. Pág. 32

<sup>76</sup> Es la operación militar más ambiciosa de la historia de las fuerzas armadas y de policía en Colombia, con una fuerza de 18.000 hombres para una sola misión. Que cuenta con apoyo logístico por parte del comando sur del ejército de los estados unidos y una financiación de 108 millones de dólares por parte del congreso estadounidense.

<sup>77</sup> Revista Semana. Guerra en el fin del mundo. Febrero 16-2005. Pág. 30

<sup>78</sup> Denuncia publica realizada por MINGA el 25 de Agosto de 2004. Ver en <http://cpdh.free.fr/denuncias/putumayo.htm>.

### **2.3 LAS AUTODEFENSAS EN EL PUTUMAYO.**

#### **➤ Sobre la presencia de las autodefensas en el departamento**

Las autodefensas vienen irrumpiendo fortalecidas en este departamento desde enero de 1998, bajo la denominación de autodefensas unidas de Colombia Bloque Sur.<sup>79</sup> Sin embargo, no es la primera vez que actúan en el departamento, pues ya habían efectuado operaciones entre 1987 y 1991.<sup>80</sup> En esta época bajo la denominación de autodefensas del sur y la dirección de Gonzalo Rodríguez Gacha, en el área conocida como Azul, realizaban actividades de asesinatos selectivos de líderes sociales y de izquierda; cultivo, procesamiento y exportación de coca; reclutamiento de combatientes e instrucción militar y desde allí buscaron consolidar su presencia especialmente en Puerto Asís, Orito y Valle de Guamuez, golpeando considerablemente apoyos de las FARC y del extinto EPL en estos municipios.<sup>81</sup> Con sus dos divisiones, los Combos y los Macetos,<sup>82</sup> los primeros de acción rural y los segundos de acción urbana, enfrentaron frontalmente y de una manera despiadada a la guerrilla y sus colaboradores, a la población civil en general y a líderes de movimientos sociales, partidos políticos y líderes de izquierda.<sup>83</sup>

#### **➤ Causas que generaron la emergencia de las Autodefensas en el Putumayo**

Encontró su origen en diversas causas: la crisis de gobernabilidad; la reacción de algunos gremios, narcotraficantes y sectores de la población civil contra los abusos de la insurgencia; la lucha contrainsurgente de la Fuerza Pública que contemplaba la vinculación de la población civil al conflicto armado; la conformación de ejércitos privados por

---

<sup>79</sup> Opcit. Vicepresidencia de la República. Pág. 70

<sup>80</sup> Ibid.

<sup>81</sup> Ibid.

<sup>82</sup> Opcit. Comisión andina de juristas. 1993

<sup>83</sup> Ibid.

narcotraficantes; la amenaza del fortalecimiento de la insurgencia; y el desplazamiento de los narcotraficantes en el control de la economía ilegal.

➤ **Situación actual de las Autodefensas**

Luego de la muerte de Rodríguez Gacha el poder de las autodefensas disminuyó, aunque su presión no cesó.<sup>84</sup> Es por esto que sus enfrentamientos con la insurgencia ocasionaron desplazamientos en Puerto Asís, Valle de Guamuez, Puerto Leguízamo y Puerto Garzón, siendo la población civil la más afectada, debido a las masacres y homicidios selectivos efectuados allí por este actor armado bajo el supuesto de eliminar colaboradores de la guerrilla.<sup>85</sup> Ello generó un efecto desestabilizador en la población civil y una inmersión cada vez mayor en la dinámica del conflicto.

¿Pero cómo se gestó el accionar reciente de las autodefensas? Existen dos teorías respecto de la presencia y accionar de este actor armado. La primera, sostiene que es una extensión de las Autodefensas Campesinas de Córdoba y Urabá, y de las Autodefensas Unidas de Colombia; y la segunda afirma que es un producto de fuerzas locales<sup>86</sup> bajo el mando de intereses de grupos narcotraficantes.<sup>87</sup> Sin embargo, ninguna de las dos teorías es excluyente y es factible sostener que se complementan, lo que le imprimiría fuerza al Bloque Sur de las Autodefensas, convirtiéndolo en una organización de carácter nacional y confiriéndole además un carácter político, hechos que le otorgan una mayor capacidad intimidatoria y de maniobra frente a la población civil.<sup>88</sup>

Tras el accionar del Plan Colombia y el repliegue estratégico de la guerrilla, los paramilitares buscaron cooptar más territorio para lo cual han ejecutado múltiples

---

<sup>84</sup> Opcit. Vicepresidencia de la república. Pág. 73

<sup>85</sup> GONZÁLES Arias José Jairo. "Amazonia Colombiana, Espacio y Sociedad". Editorial CINEP, 1998, Pág. 247.

<sup>86</sup> Conocidas como Autodefensas del Sur.

<sup>87</sup> Opcit. Comisión andina de juristas. 1993

<sup>88</sup> Opcit. vicepresidencia de la república. Pág. 73



asesinatos y masacres, generando desplazamientos masivos hacia Ecuador, y departamentos como Nariño y Cauca.<sup>89</sup> Para septiembre del 2000, este grupo paramilitar que correspondía al Bloque Sur, dirigido por Carlos Castaño, desplegó una ofensiva militar de manera contundente en el Bajo Putumayo donde en algunos casos contó con la complicidad de la fuerza pública.<sup>90</sup>

Tras la desaparición de Carlos Castaño el Bloque Sur se pone bajo el mando del Bloque Central Bolívar, que es fuertemente golpeado por la ofensiva del Plan Patriota en el 2003 basado en estrategias de copamiento militar por parte de la Fuerza Pública.<sup>91</sup> Estos hechos disminuyeron la capacidad de control de los paramilitares pero no erradicaron algunas de las viejas alianzas entre Fuerza Pública y paramilitarismo.<sup>92</sup> Posteriormente se firma el cese de hostilidades con la población civil y se inicia el proceso de paz de San José de Ralito.<sup>93</sup> Sin embargo el accionar de las autodefensas sigue siendo bastante amplio, buscando desalojar a las FARC de los cerros de Patascoy y buscando establecerse en los municipios más importantes para el control del tráfico de drogas, como Puerto Asís y San Miguel.<sup>94</sup>

#### **2.4 EFECTOS DEL CONFLICTO ARMADO EN EL BAJO PUTUMAYO**

Esta región es una de las más afectadas por el conflicto debido a dos de sus grandes atractivos: albergar el 96% de los cultivos de coca en el departamento y poseer la mayor cantidad de yacimientos petroleros del mismo.<sup>95</sup> Por estos factores, las FARC y las AUC han ejercido una fuerte influencia en esta subregión, en busca del control de estas dos

---

<sup>89</sup> Ibid. 74

<sup>90</sup> Opcit. Revista Semana. La guerra blanca.

<sup>91</sup> Su aplicación, principalmente al sur y suroriente del país (Putumayo, Caquetá, Guaviare, Meta), comprende el desplazamiento de miembros de unidades antinarcóticos, Fuerza de Tarea Omega, soldados campesinos, Batallones FUDRA, entre otros.

<sup>92</sup> Información recopilada en el trabajo de campo 28-04-30 de manifestaciones de habitantes de la región de puerto Asis

<sup>93</sup> Escuela Superior de Guerra. Segundo informe Plan Patriota. Oficina del D2.

<sup>94</sup> Ibid.

<sup>95</sup> Opcit. Vicepresidencia de la República. Pág. 76-77

grandes fuentes de financiación. El accionar de estos actores armados, el narcotráfico y la caída en los precios de las drogas ha incidido para que en el Bajo Putumayo que concentra el 61.3% de la población del departamento,<sup>96</sup> se efectuara el 82% de homicidios, y se produjera el 73% de los desplazados en el mismo.<sup>97</sup>

El conflicto armado y las restantes modalidades de violencia como el narcotráfico, la delincuencia común y las expresiones de violencia estructural han obstaculizado el desarrollo económico y social.<sup>98</sup> Aquí, el Estado ha sido suplantado por paraestados que desdibujan la institucionalidad en esta región.<sup>99</sup>

Es necesario enfocarnos en las diferentes características de los municipios que constituyen el Bajo Putumayo y realizar un análisis comparativo para determinar como incide el conflicto armado en cada uno de ellos.

#### **2.4.1 Puerto Asís**

Conocido como la estrella del sur, este municipio posee todas las características para que se desarrolle la economía ilegal de la droga que nutre a los actores armados: fluido comercio del narcotráfico, transporte aéreo, puerto fluvial, y adicionalmente 6.677 hectáreas cultivadas con coca, lo que representa el 11,8% del total departamental. (Ver Anexo 7) En este municipio, tanto las FARC como las AUC ejercen fuerte presencia en busca del control del comercio ilícito de los narcóticos, lo que ha derivado en el incremento de la tasa de homicidios que según datos de la Defensoría del Pueblo está 4 o 5 veces por encima del promedio nacional.

---

<sup>96</sup> Ibid.

<sup>97</sup> Ibid.

<sup>98</sup> Op.cit. ECHANDIA Camilo.

<sup>99</sup> Ibid.

En esta localidad, las FARC han tenido una mayor presencia, constituyéndose como el actor armado que más vincula población civil y dentro de estos niños y niñas al conflicto armado.<sup>100</sup>

Los hechos mencionados han generado que en este municipio el tema del desplazamiento y la vinculación al conflicto estén a la orden del día.<sup>101</sup>

#### **2.4.2 Valle del Guamuez (La Hormiga)**

En este municipio, la influencia de los frentes 32 y 48 de las FARC, y la reciente ofensiva de las autodefensas desde 1998 con el fin de controlar las 12.876 hectáreas cultivadas con coca que representan el 22,6% del total del departamento,<sup>102</sup> elevaron los índices de mortalidad, doblando el promedio departamental y superando cinco veces el promedio nacional.<sup>103</sup>

Es importante anotar que en este municipio se lleva a cabo una fuerte campaña por parte de las AUC para reclutar miembros para su organización, evidenciándose un alto porcentaje de vinculación de menores de edad.<sup>104</sup> Esto a su vez, ha traído como consecuencia que las FARC ejerzan presión, generando el desplazamiento forzado de aproximadamente 1.470 personas, es decir el 33,8% del total departamental en 1999.<sup>105</sup>

#### **2.4.3 San Miguel**

Al igual que Puerto Asís posee características fronterizas. Sin embargo, allí tal vez por la mayor cercanía hacia los centros de salida de los productos del narcotráfico, concentra la mayor superficie cultivada de coca con 18.650 hectáreas que representan el 32.8% del total

---

<sup>100</sup> Opcit. Vicepresidencia de la República. Pág. 76-77

<sup>101</sup> Ibid.

<sup>102</sup> Ibid.

<sup>103</sup> Ibid.

<sup>104</sup> Ibid.

<sup>105</sup> Ibid.

del departamento.<sup>106</sup> Aunque manifiesta un alto índice de violencia, existe gran dificultad para determinar en forma exacta su magnitud dado que no posee juzgados, ni oficina de medicina legal y por que muchos de los casos de asesinatos y muertes no son registrados. Esto incide en insuficiencia de fuentes de información y que las pocas que puedan existir sean contradictorias.<sup>107</sup>

#### **2.4.4. Orito**

Este también es un municipio crítico, debido a la presión de la guerrilla contra la infraestructura petrolera y las 11.976 hectáreas cultivadas con coca, que representan el 21,8% del total departamental.<sup>108</sup> También, por el interés de las AUC por ocupar ese territorio.<sup>109</sup> Sin embargo al igual que en san Miguel las cifras de homicidios son muy contradictorias, sin que puedan conocerse con exactitud estimativos relacionados con el conflicto armado.<sup>110</sup>

La institucionalidad del municipio está centrada hacia el control de los yacimientos petroleros, ya que estos han sido considerados entre los más grandes del mundo.<sup>111</sup>

#### **2.4.4 Puerto Caicedo**

En este municipio también hay dificultad para registrar las estadísticas y aunque el porcentaje de hectáreas cultivadas con coca es el menor del Bajo Putumayo, estimado en 1.083 hectáreas, que representan el 1,9% del departamento, esto tal vez derivado del hecho de que no es un municipio de frontera; según la Defensoría del Pueblo, los índices de

---

<sup>106</sup> Ibid.

<sup>107</sup> Ibid.

<sup>108</sup> Ibid.

<sup>109</sup> Ibid.

<sup>110</sup> Ibid.

<sup>111</sup> Ibid.

homicidios no son nada despreciables, al estimarse que en 1999 la tasa de homicidios fue del 48.1 por cada 100.000 habitantes, aunque se cree que va en descenso.<sup>112</sup>

#### **2.4.5 Puerto Leguízamo**

Este último municipio es el más grande territorialmente y a su vez el más inhóspito por sus características selváticas. En su gran mayoría se encuentra despoblado y registra 3.293 hectáreas cultivadas de coca, que representan un 5.8% del departamento.<sup>113</sup> No hay evidencias contundentes de que las AUC hayan hecho presencia en este municipio, por lo que las FARC siguen teniendo una influencia notable, que busca consolidar por las características fronterizas del municipio.<sup>114</sup>

Luego de este análisis de la expresión del conflicto armado en los municipios del Bajo Putumayo, se puede concluir que en esta subregión se presenta una crisis humanitaria de significativas proporciones, toda vez que la población civil se encuentra en medio de la disputa entre la insurgencia, las autodefensas y el Estado; ha padecido el impacto de las fumigaciones del Plan Colombia; y en la actualidad afronta el impacto del “Plan Patriota”.

---

<sup>112</sup> *Ibid.*

<sup>113</sup> *Ibid.*

<sup>114</sup> *Ibid.*

## CAPÍTULO 3

### 3. LA NIÑEZ AFECTADA POR EL CONFLICTO ARMADO

En el contexto nacional, la situación de los niños y niñas se torna cada vez más difícil, debido a la constante vulneración de sus derechos. La evidencia de este hecho se ha reflejado en un importante número de niños y niñas vinculados al conflicto armado.

Esta realidad no sólo afecta a los niños y las niñas, sino que obstaculiza considerablemente el desarrollo nacional, y produce masiva pero silenciosamente un proceso desestabilizador dentro de las regiones afectadas.

#### 3.1 FACTORES DE RIESGO PARA LA VINCULACIÓN DE MENORES

Los grupos armados al margen de la ley vinculan niños y niñas a los grupos armados, quienes en su mayoría provienen del área rural.<sup>115</sup> Frente a esta realidad, son diversos los factores que colocan en riesgo a esta población frente al accionar de los grupos armados y su intención de cooptarlos dentro de sus filas como pie de fuerza.

- La existencia de zonas marginadas donde el hambre, la pobreza, el desempleo, la violencia intrafamiliar, y la ausencia de oportunidades y de desarrollo, entre otras, brindan oportunidades a los grupos armados para vincular niños y niñas en sus filas, y a su vez,

---

<sup>115</sup> ECHANDIA Camilo. Expansión territorial de las guerrillas Colombianas. En: El dolor oculto de la infancia. UNICEF. Colombia. 1999

torna vulnerable a esta población frente a las ofertas remuneratorias de los grupos armados para ingresar en sus filas.<sup>116</sup>

- El impacto de la presencia histórica de diversas violencias, que generan odios y deseos de venganza, dinamizando así la producción y reproducción de la violencia. Este factor favorece la vinculación de niños y niñas al conflicto armado, dado que muchas veces han sido víctimas de otras modalidades de violencia.
- La cultura de la violencia socializada desde la familia, en la que opciones por las armas y la resolución violenta de los conflictos se asumen como algo natural o aceptado.
- Las dinámicas de escalamiento del conflicto armado y de dominio de actores armados en algunas regiones colocan en riesgo de vinculación a grupos armados, a los niños y las niñas, dado que estas expresiones del conflicto armado generan la necesidad de incrementar el pie de fuerza. Esto se corrobora al observar que el mayor número de niños y niñas vinculados al conflicto armado provienen de los departamentos del Meta, Putumayo, Tolima, sur del Caquetá, Guaviare, Urabá antioqueño y Chocoano y el sur de Bolívar, donde el conflicto armado se expresa con mayor intensidad.<sup>117</sup>
- Una cultura imperante que no coloca a los niños y las niñas como el valor superior de la sociedad.
- La falta de conocimiento y sensibilidad frente a la problemática de los niños y las niñas afectados por el conflicto armado.

---

<sup>116</sup> MINISTERIO DE RELACIONES EXTERIORES, Ministerio de la Protección Social, Instituto Colombiano de Bienestar Familiar. Tercer Informe de Colombia al Comité de los Derechos del Niño. 1998-2003. Pág. 144

<sup>117</sup> Ibid.

### 3.2 NIÑOS Y NIÑAS VINCULADOS AL CONFLICTO ARMADO

Los niños vinculados al conflicto armado son aquellos que han dejado atrás la condición propia de la niñez, para asumir en forma directa o indirecta las actividades y rigores de las confrontaciones armadas.<sup>118</sup> Existen diversas modalidades y causas de vinculación a los grupos armados que se registra en este aparte.

#### 3.2.1 Causas de vinculación a los grupos armados

Son diversas las causas de vinculación de los niños y las niñas a los grupos armados. Algunas de ellas encuentran su origen en sus relaciones familiares, el contexto en el que esta población desarrolla su vida, las condiciones estructurales de la sociedad, y con sus necesidades afectivas, como se relaciona a continuación:

➤ *Causas referidas a las familias*<sup>119</sup>

Los jóvenes afirman que en algunas ocasiones la causa principal que les motivo a vincularse a un grupo armado fue “*sentirse aburridos en la casa*”.<sup>120</sup> Ello en parte por recibir maltratos de sus padres o padrastros; por ausencia de alternativas y oportunidades de futuro; o porque el aburrimiento va ligado a un futuro no deseable para ellos, que la mayoría de las veces consiste en “*seguir los mismos pasos de los padres*”.<sup>121</sup>

---

<sup>118</sup> HERNÁNDEZ D. Esperanza. Inocencia silenciada. Niñez afectada por el conflicto armado en Santander. 2003 Pág. 119

<sup>119</sup> BELLO Martha, RUIZ Sandra. Conflicto armado, niñez y juventud. Una perspectiva psicosocial. Universidad Nacional de Colombia. Fundación dos mundos. Colombia. 2002. Pág. 27

<sup>120</sup> *Ibid.*

<sup>121</sup> *Ibid.*



➤ *Causas referidas al contexto*<sup>122</sup>

La construcción social de un niño o joven se hace a través de la relación que tiene con el otro, con su familia, con sus vecinos, con sus pares y con los valores, con quienes construye los valores, las costumbres y la cultura. Todos estos aspectos, son modificados, influidos, y tergiversados por el conflicto armado. Cuando hay actores armados en un territorio, todo cambia, las relaciones están permeadas por el miedo y la desconfianza, que se constituyen a su vez, en los factores más importantes en la ruptura de redes sociales. A su vez, se construyen otros imaginarios y formas de subsistencia.

La cotidianidad de la guerra en algunas regiones, hace que los niños y niñas construyan imaginarios y formas de relación mediados por los intereses y símbolos propios de la guerra. Por ello, en algunos casos, ser parte de un grupo armado constituye un sueño de un futuro no lejano, no siendo extraño escuchar que “*cuando grandes quieren ser guerrilleros o paramilitares*”, esto por la idea errada que tienen de obtener dinero fácil, o por obtener poder y reconocimiento. También, que se familiaricen con la violencia y la muerte; perciban los grupos armados como fuente de ingresos y subsistencia; y asignen poco valor a la vida.

➤ *Causas relacionadas con las condiciones estructurales de la sociedad*

Se identifican dentro de estas, la marginalidad, la pobreza y la miseria, las carencias esenciales, y la ausencia de alternativas de futuro. A muchos de estos niños y niñas la pobreza y la miseria les ha negado la infancia, los afectos y la protección de sus seres

---

<sup>122</sup> *Ibíd.* Pág. 28

queridos. Han tenido que trabajar desde edad temprana para contribuir al hogar, no han podido realizar sus estudios en forma regular, y la inseguridad respecto del futuro constituye su mayor certeza. Estos factores tornan frágiles a los niños y niñas, y muchas veces a sus familias frente a los ofrecimientos remuneratorios de grupos armados.

➤ *Condiciones asociadas a los afectos*

La carencia o insuficiencia de afecto en las familias de los niños y niñas afectados por el conflicto armado, genera un manejo inadecuado de sus relaciones afectivas en su adolescencia y juventud. Por ello, el enamoramiento de miembros de grupos armados constituye una causa de vinculación a los mismos. También, la experiencia ejemplarizante de parientes cercanos o amigos que han ingresado a los movimientos armados.

Según estimativos de la Defensoría del Pueblo, correspondientes al 2004, el 90% de los niños que están en la guerrilla dicen haber entrado por voluntad propia. De ellos, al 33% los presionó la pobreza; al 16% le gustó la guerrilla porque crecieron viéndola, y el 8.33% se vinculó por enamoramiento, decepción amorosa o sentimiento de venganza porque sus familias y sus bienes fueron destruidos.<sup>123</sup>

Así mismo de quienes se vincularon a las autodefensas, el 93% lo hizo de manera voluntaria, de estos el 62,4% lo hizo por la oferta económica, el 18% por huir de la familia, el 7.5% se vinculó por enamoramiento, decepción amorosa o sentimiento de venganza

---

<sup>123</sup> Documento en página: [www.funrestrepobarco.org.co](http://www.funrestrepobarco.org.co). Los niños, principales víctimas del conflicto armado en Colombia- Reinaldo Botero Bedoya. Director del Programa Presidencial de Derechos Humanos y Derecho Internacional Humanitario de la Vicepresidencia de la República.

porque sus familias y sus bienes fueron destruidos, al 5.1% les gustó las autodefensas y el 7% por invitación de un amigo o familiar.<sup>124</sup>

### 3.2.2 Formas de vinculación a los grupos armados

- **Vinculación directa e indirecta.** La vinculación de niños y niñas a los grupos armados es directa, cuando ingresan a sus filas en condición de combatientes, es decir portando armas y uniformes, y efectuando operaciones militares. La vinculación es indirecta, cuando los niños y niñas mencionados ejercen otras actividades como labores de inteligencia, mensajería, o vigilancia.<sup>125</sup>
  
- **Reclutamiento o vinculación aparentemente voluntaria.** La vinculación por reclutamiento es aquella que se realiza empleando la violencia y contra la voluntad de los niños y las niñas.<sup>126</sup> A su vez es aparentemente voluntaria cuando se efectúa mediante ofertas que aprovechan las condiciones de vulnerabilidad de los niños y las niñas, como la pobreza de sus familias, el temor, las carencias afectivas, o la violencia intrafamiliar entre otras.<sup>127</sup> En esta modalidad, los niños y niñas aparentemente consienten libremente en ingresar a los grupos armados, pero su decisión no es realmente libre, pues esta motivada en circunstancias que afectan su libre determinación.

---

<sup>124</sup> Ibid.

<sup>125</sup> Opcit. HERNÁNDEZ D. Esperanza. Pág. 123

<sup>126</sup> Opcit. BELLO Martha, RUIZ Sandra. Pág. 32-33

<sup>127</sup> Ibid.

### **3.2.3 Estimativos de niños y niñas vinculados al conflicto armado**

Según estimativos del ICBF y la Defensoría del Pueblo, en el 2002 se considera que aproximadamente 6.000 niños y niñas se encontraban vinculados a algún grupo armado.<sup>128</sup>

Sin embargo estas cifras pueden fluctuar por la misma dificultad de la problemática y la invisibilidad de esta población. Según Human Rights Watch, en el 2003, el 80% de los niños y niñas vinculados al conflicto armado fueron reclutados por la guerrilla, siendo las FARC el grupo con mayor número de menores de edad en sus filas, estimados en 7.400; seguido por las autodefensas que vincularon aproximadamente 2.200 niños y niñas. En igual forma, el ELN que se estima vinculó a 1.480.<sup>129</sup>

A su vez, UNICEF estima que en el año 2002, 14.000 niños y niñas estaban vinculados con los actores del conflicto armado;<sup>130</sup> y el ministerio de defensa en el 2003 estimó en 8.000 los menores de edad vinculados al conflicto armado.<sup>131</sup>

### **3.2.4 Consecuencias de la vinculación de los niños y las niñas a grupos armados**

Son diversas y muy graves las consecuencias de la vinculación de la niñez a los grupos armados. Dentro de estas se identifican: las lesiones físicas, algunas de ellas irreversibles que quedan como secuela de la participación de esta población en las confrontaciones armadas; están expuestos permanentemente a perder la vida; los traumas psicológicos que les deja esta experiencia, son generalmente depresión, ansiedad, estrés agudo y estrés postraumático,<sup>132</sup> que si no son atendidos adecuadamente pueden afectar su vida posteriormente; la suspensión de sus estudios y su formación; familiarizarse con la muerte

---

<sup>128</sup> Defensoría del Pueblo. Boletín Informativo. Bogotá, 2002. UNICEF. Informe Mundial de Infancia. 2002

<sup>129</sup> Informe de Derechos Humanos 2003. ONG. Human Rights Watch.

<sup>130</sup> UNICEF. Informe Mundial de Infancia. 2002

<sup>131</sup> [www.ejercito.mil.co/ddhh/niñosg](http://www.ejercito.mil.co/ddhh/niñosg)

<sup>132</sup> MERINO Zuleta M. Respuestas de atención para los niños en riesgo de vinculación, vinculados y desvinculados del conflicto armado en Colombia. Tesis. Pontificia universidad Javeriana. Pág. 22

y conceder poco valor a la vida; enfermedades de transmisión sexual; y dependencia de sustancias sicotrópicas.<sup>133</sup>

### **3.3 NIÑOS Y NIÑAS DESVINCULADOS DEL CONFLICTO ARMADO**

Se entiende por niño desvinculado, aquel menor de 18 años que habiendo estado vinculado a grupos armados se ha entregado voluntariamente, ha sido entregado por el grupo armado irregular al Estado u otra entidad nacional o internacional, o ha sido capturado por la Fuerza Pública.<sup>134</sup>

Los niños y los jóvenes que se han desvinculado del conflicto armado, han sido víctimas de esta modalidad de violencia, pero a su vez son sujetos de derechos y deben ser atendidos en forma integral para que puedan superar todas las secuelas que les ha dejado el conflicto armado y reencontrarse con sus familias y la sociedad.

#### **3.3.1 Causas y formas de desvinculación de los grupos armados**

- **La desertión**, que en la mayoría de los casos ocurre por cansancio frente a las condiciones de vida en los grupos armados, como la verticalidad de la autoridad de los superiores o la reacción frente a situaciones que no comparten y les ha tocado afrontar emocionalmente, como el ajusticiamiento de compañeros, haber matado, y el riesgo a ser descubiertos en alguna acción que no sea aceptable en el grupo, entre otras.<sup>135</sup> También, por la pérdida de la libertad, los castigos recibidos, y la imposibilidad de ver a sus seres queridos.

La desertión no ocurre de manera frecuente debido al temor a la muerte.<sup>136</sup>

---

<sup>133</sup> Opcit. HERNÁNDEZ D. Esperanza. Pág. 131-133

<sup>134</sup> *Ibid.* Pág. 137, citando la definición de menor desvinculado del ICBF

<sup>135</sup> Opcit. HERNÁNDEZ D. Esperanza. Pág. 137-138

<sup>136</sup> Opcit. BELLO Martha, RUIZ Sandra. Pág. 32-33

- ***Desvinculación por captura***, cuando los niños son aprehendidos y privados de la libertad, por parte de organismos de seguridad del estado, bajo el cargo de pertenecer a un grupo armado, siendo dejados a disposición de jueces de familia que decretan a su favor medidas de protección.<sup>137</sup> Aunque estos niños, acceden al mismo programa de protección que los niños que se desvinculan voluntariamente, no pueden acceder a los beneficios económicos de la reinserción.<sup>138</sup>
- ***Desvinculación por entrega negociada***, cuando estos niños son entregados al gobierno en el marco de un proceso de negociación y por lo tanto tienen todos los beneficios de entrega voluntaria.<sup>139</sup>
- ***Desvinculación informal***, cuando los niños y las niñas se separan de los grupos armados sin reportar el hecho a las autoridades, algunas veces con la autorización de sus superiores, previa mediación de sus familiares, y en otras ocasiones por decisión voluntaria.<sup>140</sup>

En el programa *Niñez desvinculada del conflicto* se han atendido desde 1999 al 2003, por entrega voluntaria el 68% de los casos, por captura el 26% y por entrega negociada el 6%.<sup>141</sup>

### **3.3.2 Estimativo de niños y niñas desvinculados del conflicto armado**

Según los estimativos del ICBF, en el periodo comprendido entre 1999 y 2003, se recibieron en centros de atención especializados, un total de 1.426 niños y niñas desvinculados de los grupos armados por entrega voluntaria o captura.<sup>142</sup>

<sup>137</sup> Opcit. HERNÁNDEZ D. Esperanza. Pág. 137

<sup>138</sup> *Ibid.*

<sup>139</sup> Opcit MERINO Zuleta M. Pág. 23

<sup>140</sup> Opcit. BELLO Martha, RUIZ Sandra. Pág. 32-33

<sup>141</sup> Opcit. MINISTERIO DE RELACIONES EXTERIORES 1998-2003. Pág. 145

<sup>142</sup> *Ibid.*

El programa *Niñez desvinculada del conflicto armado* busca ofrecer a los niños perspectivas y modelos de vida diferentes a los relacionados con modalidad de violencia.<sup>143</sup>

Este programa se inicio en 1999 con la atención a 10 menores.<sup>144</sup>

NIÑOS DESVINCULADOS	
1999	10
2000	100
2001	196
2002	394
2003	726

<sup>145</sup>

Del total de niños atendidos de 1999 al 2003, el 72.8% son de genero masculino y el 27.2% genero femenino.<sup>146</sup> El 62.4% proceden de las FARC, el 15.3% del ELN, el 17.6% de las AUC, el 1.8% de otros grupos.<sup>147</sup> Se estima que en el departamento del Putumayo el porcentaje de atención es del 23%.

Con respecto al nivel educativo de esta población, el 52.2% había cursado la primaria completa o parte de ella, el 24.9% el bachillerato o parte de el, el 8% no tenia escolaridad y del 14.7% no se tiene información.<sup>148</sup>

### 3.3.3 Consecuencias de la desvinculación de los grupos armados

La respuesta emocional del menor ante la desvinculación del conflicto armado varia de acuerdo a diversos factores: si la desvinculación fue voluntaria o forzada, la edad, el tiempo de permanencia en el conflicto, las motivaciones para la participación, las situaciones a las

---

<sup>143</sup> Ibid.

<sup>144</sup> Ibid.

<sup>145</sup> Ibid.

<sup>146</sup> Ibid.

<sup>147</sup> Ibid.

<sup>148</sup> Ibid.

que se ha visto expuesto, el proceso de desvinculación, el medio al que se enfrenta después de la desvinculación, la respuesta de la sociedad civil, y la forma en que se dio este proceso.<sup>149</sup>

- ***Si la desvinculación fue voluntaria o forzada.*** Si fue voluntaria, el interés de cambio parte de la propia persona, aunque esta decisión va acompañada de incertidumbre y temor por la represalia de su antiguo grupo militar.<sup>150</sup> Si la desvinculación fue forzada, la condición de obligatoriedad trae repercusiones emocionales y puede obstaculizar el proceso de reintegración por lo menos en sus fases iniciales.<sup>151</sup>
- ***Edad y tiempo de permanencia en el conflicto.*** A menor edad y mayor permanencia en el conflicto, mayor dificultad para encontrar opciones de vida alternas, por lo tanto hay un mayor impacto emocional.<sup>152</sup>
- ***La manera como se produjo la vinculación.*** En los casos en que el reclutamiento se dio de manera obligada, usualmente se presenta la deserción, pero se presenta una mayor vulnerabilidad a ingresar a otros grupos armados.<sup>153</sup>
- ***Exposición a eventos de violencia.*** El impacto emocional varía cuando se ha participado directamente en acciones de la guerra, y el mayor reto lo constituye el superar los sentimientos de autocensura, reproche y culpa que pueden llegar a ser desestabilizadores.<sup>154</sup>
- ***Medio al cual se enfrenta después de la desvinculación.*** Es importante el apoyo de la familia principalmente y de una red social que motive a los menores a encontrar una mejor

---

<sup>149</sup> Opcit. BELLO Martha, RUIZ Sandra. Pág. 36-40

<sup>150</sup> Ibid.

<sup>151</sup> Ibid.

<sup>152</sup> Ibid.

<sup>153</sup> Ibid.

<sup>154</sup> Ibid.



expectativa de vida, que permita la reflexión a partir de la experiencia vivida y que esto los impulse a buscar nuevos caminos en la sociedad pero dentro de la legalidad.<sup>155</sup>

- ***Respuesta social frente al proceso de desvinculación.*** Genera un choque social que se presenta al cambiar de estilo de vida, hábitos, relaciones y responsabilidades. De igual manera experimentan un proceso de mutilación al separarse de su arma la cual se convierte en su elemento protector.

Otros aspectos importantes tienen que ver con el miedo, el conflicto al enfrentarse a un nuevo estilo de vida, relaciones, hábitos y responsabilidades diferentes, la actitud de la familia, el estigma de la sociedad. Estos niños y adolescentes pueden mostrarse desconfiados, inseguros, poco afectivos, con dificultad para entablar relaciones y asumir nuevas normas y autoridad.<sup>156</sup>

---

<sup>155</sup> *Ibíd.*

<sup>156</sup> *Ibíd.* Pág. 37

## **CAPÍTULO 4**

### **PRINCIPALES HALLAZGOS DEL TRABAJO DE CAMPO**

La situación de las niñas y los niños en el departamento del Putumayo se ve afectada diariamente por el conflicto armado y otras modalidades de violencia, como la intrafamiliar, el maltrato infantil, el abuso, la explotación laboral y la pobreza.<sup>157</sup>

En este capítulo se recogen los principales hallazgos de la investigación en torno de los niños y las niñas vinculados y desvinculados del conflicto armado en la subregión del Bajo Putumayo, teniendo en cuenta las entrevistas realizadas a una muestra de 44 niños y niñas afectados por esta modalidad de violencia.

#### **4.1. LA SITUACIÓN DE LA NIÑEZ AFECTADA POR EL CONFLICTO ARMADO EN EL BAJO PUTUMAYO**

Cada una de las subregiones<sup>158</sup> geográficas del departamento, presentan factores de riesgo para la niñez con ocasión del conflicto armado, sin embargo es en el Bajo Putumayo donde con mayor intensidad se expresa esta modalidad de violencia. Allí no solo se vive de manera directa la guerra, con sus enfrentamientos, movilizaciones humanas forzadas y el incremento de huérfanos y viudas, sino que se evidencia la incidencia del conflicto armado en el deterioro social, familiar y personal.<sup>159</sup> Ratifican lo afirmado los informes de

---

<sup>157</sup> Coalición contra la vinculación de niños, niñas y jóvenes al conflicto armado en Colombia, boletín informativo PÚTCHIPU No. 1 Pág. 11-14

<sup>158</sup> Alto, medio y bajo Putumayo.

<sup>159</sup> Opcit. Coalición contra la vinculación de niños, niñas y jóvenes al conflicto armado en Colombia, boletín informativo.

mortalidad, (Ver Anexo 8) o el registro de los hechos de confrontación armada en esta parte del Putumayo.

#### **4.2. HALLAZGOS ENCONTRADOS**

Se relacionan a continuación, hallazgos relacionados con diversos aspectos de la problemática objeto de esta monografía, como el género de la población menor de edad que se vincula a grupos armados, sus edades, algunas condiciones de vida, sus relaciones familiares y las causas de vinculación y desvinculación del conflicto armado, entre otras.

##### **➤ *Con relación al género***

En la muestra se encontró que el mayor número de menores de edad vinculados al conflicto armado eran del género masculino, correspondiendo al 88.6% del total de la muestra. El género femenino estuvo representado por el 11.4% de total de la misma. (Ver Anexo 9)

##### **➤ *Respecto de la edad***

Se pudo observar que el mayor número de niños y niñas estaban en un rango de edad entre los 15 y 17 años. Sólo un 11.4% de la muestra se encontraban en el rango de edad de los 7 a 14 años. (Ver Anexo 9)

Podría inferirse que los grupos armados que vinculan a menores de edad, buscan que superen los 15 años de edad, quizás bajo la consideración de que a partir de esta edad son más útiles por sus cualidades físicas y mentales. No obstante, es significativo el porcentaje de niños y niñas menores de 15 años que se vinculan a grupos armados.

➤ **Condiciones de vivienda**

Condiciones de vivienda	%	# Niños
No poseen vivienda	31.8%	13
Desplazados sin vivienda propia o estacionaria	18.2%	14
Viven en arriendo	20.5%	9
Poseen vivienda familiar	29.5%	8

Estos datos permitirían inferir que condiciones como el desplazamiento forzado y necesidades básicas insatisfechas de vivienda podrían incidir en la vinculación de niños y niñas al conflicto armado; y que son menos propensos a vinculación a grupos armados, aquellos menores de edad que no se encuentran desplazados y sus familias tienen condiciones más favorables de vivienda. (Ver Anexo 10)

➤ **Ubicación de la vivienda**

A diferencia de lo que ocurre en otras regiones del país, como Arauca y Guaviare, en el Bajo Putumayo se manifiesta una situación particular, debido a la baja densidad de población en el área rural. Por esta circunstancia, aquí son más vulnerables a vincularse a grupos armados aquellos jóvenes que viven en cascos urbanos y que representan el 61.4% de la muestra, en contraste con el 38.6% de ellos que reside en el área rural. (Ver Anexo 11)

➤ **Tipo de familia**

Se encontró al respecto, que un 45.5 % de la muestra, provenía de familias recompuestas, es decir, integradas por la madre o el padre y sus hijos con un nuevo compañero o compañera y sus hijos. (Ver Anexo 12) Llama la atención el alto porcentaje y quizás podría inferirse que en este tipo de familias los niños y las niñas no logran una estabilidad emocional, factor que los podría tornar vulnerables de vinculación con grupos armados.

➤ ***Relaciones familiares***

Como era de esperarse por la composición familiar encontrada anteriormente, en un 40.9% los menores dijeron tener relaciones familiares insatisfactorias, seguido por 18.2% que manifestó que eran regulares y tan solo el 11.4% expresó que ellas eran satisfactorias.

Aquí queda en evidencia que la desarticulación familiar repercute en la disolución y pérdida de los lazos de afecto, y a su vez puede representar un factor que favorece la decisión de estos menores de edad de buscar su identidad en grupos armados irregulares.

(Ver Anexo 13)

➤ ***Miembros de la familia en grupos irregulares***

Se encontró al respecto, que el 70% de la muestra, tenía al menos un familiar en los grupos armados. Este factor es de relevante importancia, dado que podría indicar que aquellos menores de edad cuyos familiares se han vinculado a grupos armados podrían ser más propensos a vincularse en el conflicto armado al aprender esta opción de vida o percibirla como algo natural y legítimo. (Ver Anexo 14)

➤ ***Actividad antes de vincularse***

Otro factor preponderante fue evaluar cual era la actividad de los menores de edad antes de vincularse a grupos irregulares. Al respecto se encontró que el 61.4% de la muestra trabajaban, el 27.3% estudiaban, y el 11.4% no desempeñaban ninguna labor. (Ver Anexo 15)

Podría inferirse según este resultado que la carencia de alternativas y oportunidades de futuro puede incidir para que muchos jóvenes vean en los grupos armados irregulares una nueva opción laboral.

➤ ***Formas de vincularse***

Al respecto se encontró un alto porcentaje de niños y niñas que se vincularon a grupos armados en forma aparentemente voluntaria, que equivalió al 54.5% de la muestra; y que el 29.5% de la misma fue vinculado a los grupos armados mediante engaños.

Como se ha mencionado anteriormente, en toda esta realidad inciden diversos factores como la precaria presencia institucional, la cultura de violencia, el legado de numerosos años de confrontación armada, y la percepción positiva de los grupos armados bajo imaginarios colectivos deformados por la guerra. (Ver Anexo 16)

➤ ***Motivos para vincularse***

Dentro de la amplia gama de posibilidades que pueden explicar la vinculación de menores a grupos armados ilegales en el Bajo Putumayo encontramos dos fenómenos particularmente relevantes, que encuentran su origen en la familia y en el contexto social. El primero, que la degradación y la ruptura familiar vistas anteriormente, junto con los maltratos en un 18.2% los hacen presas fáciles de los grupos irregulares; y segundo, la incorporación de la cultura de la guerra haciendo que los jóvenes se sientan atraídos en un 13.6% por la armas y los uniformes, y los vean como un medio para obtener sus objetivos ya sea por el dinero en un 13.6%, o por curiosidad en el 11.4%. (Ver Anexo 17)

➤ ***Grupo al cual se vincularon***

Dentro de la muestra se encontró que el 75% de los menores pertenecieron a la guerrilla de las FARC, y el 25% a las autodefensas. Podría inferirse que por ser la guerrilla el grupo con

mayor presencia histórica en el Bajo Putumayo, sea la organización armada que más vincula niños y niñas al conflicto armado. (Ver Anexo 18)

➤ ***Tiempo de permanencia en el grupo irregular***

Es difícil describir cuanto daño se puede causar a un niño o niña al vincularlo al conflicto armado, y más si permanece por largo periodo en los grupos armados. Se encontró al respecto, que el 70% de los menores de edad de la muestra permanecieron durante un lapso de 1 a 3 años en estos grupos. Sin embargo, se registraron casos que representan el 2.3% de menores de edad que permanecieron vinculados durante 6 años o más, revelando el indiscriminado proceso de reclutamiento por parte de estos grupos. (Ver Anexo 19)

➤ ***Presencia de otros menores de edad dentro del grupo irregular***

De manera contundente según las declaraciones de la muestra, se logra establecer que existe una práctica regular de reclutamiento de menores de edad por parte de los grupos armados. El 88.6% de los niños y niñas de la muestra revelo tener conocimiento de la existencia de otros niños y niñas dentro de los grupos a los cuales pertenecían. (Ver Anexo 20)

➤ ***Labor desempeñada en los grupos armados***

Es preocupante ver como los menores en su mayoría deben realizar labores que por su corta edad y baja preparación los expone a un alto riesgo de muerte dentro de los grupos armados a los que se vinculan. Según la muestra el 25% eran combatientes, el 22.7% realizaban actividades de inteligencia, y el 13.6% estaban siendo instruidos para engrosar las filas de combatientes. (Ver Anexo 21)

➤ ***Hechos del conflicto armado que más han afectado a los niños y las niñas***

Cuando los menores se enfrentan a situaciones de guerra, estos se encuentran inmersos en actividades que no les competen a su edad cronológica y por lo tanto a muchos de ellos los marca fuertemente. Según el análisis de la muestra, la situación que más causó impacto a esta población con un 40.9% fue ver morir a compañeros, pues según ellos “*se establece un vínculo familiar*” y por lo tanto estas pérdidas se constituyen en hechos traumáticos. Así mismo, otros factores como ver matar con 11.4%, secuestrar y ver torturar o torturar con el 4.5%, el ser heridos y participación en tomas militares con el 6.8% generó un trauma considerable en ellos. (Ver Anexo 22)

➤ ***Razones para desertar***

Al respecto, el 29.5% de los niños y niñas de la muestra manifestó que había decidido desertar del grupo armado por el temor a la muerte. Este factor sumado a la falta de libertad con el 13.6%, el maltrato con el 9.1%, la falta de amor y el incumplimiento de promesas con el 6.8%, los lleva a buscar caminos alternativos a la vida de las armas.

Sin embargo esta decisión no es fácil, debido a que en muchos de los casos estos menores deben evaluar factores como: retaliaciones contra la familia, la situación de compañeros o familiares que dejan en la organización, y su estabilidad económica, entre otros. (Ver Anexo 23)

Estos hallazgos del trabajo de campo realizado, se deben analizar para poder entender la problemática de los niños y niñas vinculados y desvinculados del conflicto armado en el Bajo Putumayo, y de esta manera proponer alternativas que respondan a sus necesidades.



## CONCLUSIONES

Teniendo en cuenta los hallazgos del trabajo de campo y las fuentes secundarias consultadas, esta investigación arroja las siguientes conclusiones:

- El departamento del Putumayo se sigue caracterizando por ser un activo escenario de violencia contra la población civil.
- La subregión donde se expresa con mayor intensidad el conflicto armado es el Bajo Putumayo, en gran parte por poseer la mayor superficie cultivada de coca en el departamento, y por su situación estratégica fronteriza con Perú y Ecuador. Estos factores como ya se ha indicado constituyen ventajas estratégicas para los actores armados.
- En el Bajo Putumayo la presencia de grupos armados ilegales han generado un alto índice de violencia, violaciones a los derechos humanos, infracciones al DIH, desplazamiento forzado, masacres, asesinatos selectivos y vinculación de niños y niñas al conflicto armado, que han afectado el entorno social y fracturado el contexto familiar.
- El contexto familiar y social permeado por el conflicto armado hace que el Bajo Putumayo sea una subregión expulsora de población hacia cabeceras municipales y otros departamentos. No obstante, hay que tener en cuenta que esta subregión cuenta con una

población flotante importante, ligada al cultivo y procesamiento de la coca, que se moviliza en torno de las fumigaciones y la erradicación de cultivos ilícitos.<sup>160</sup>

- Durante los dos últimos años parece presentarse un recrudecimiento de las acciones armadas y de los enfrentamientos entre los actores armados ilegales dentro de su lucha por el control territorial. En gran parte por el desarrollo de operaciones de la fuerza pública como el Plan Colombia y el Plan Patriota, aunque no se tienen claros los resultados ni el impacto social de estas operaciones ya que no se dispone de mucha información. Sin embargo esta reactivación del conflicto armado podría llevar al escalamiento del mismo y a elevar los índices de violencia, con su correspondiente afectación sobre la población civil.

### ***CON RESPECTO A LOS NIÑOS Y NIÑAS AFECTADOS POR EL CONFLICTO ARMADO***

- Se registra que por diversos factores, los menores de edad están expuestos a ser vinculados por grupos armados ilegales. Sin embargo, los más preponderantes son los concernientes a la situación del contexto familiar, como el maltrato intrafamiliar, modelos familiares a seguir dentro de estos grupos, y la composición familiar; la pobreza y la miseria; y la falta de oportunidades y alternativas de futuro.

---

<sup>160</sup> PROGRAMA PRESIDENCIAL DE DERECHOS HUMANOS Y DERECHO INTERNACIONAL HUMANITARIO VICEPRESIDENCIA DE LA REPUBLICA, PUTUMAYO DERECHOS HUMANOS A DICIEMBRE DE 2003, Pág. 24-25

- El incremento de los niños y niñas vinculados al conflicto armado en el Putumayo ha llevado a un agravamiento de la condición de vida de esta población en el Bajo Putumayo, y a una aceptación casi generalizada por parte de los mismos de una guerra que no les corresponde.
- Se registra la amplia vulnerabilidad a la que siguen siendo expuestos principalmente los menores de edad en las cabeceras municipales, debido a la presencia activa de grupos ilegales, y a la reducida o ineficaz presencia de la fuerza pública.
- Se registra que los programas de atención dirigidos a los niños y niñas desvinculados del conflicto armado son insuficientes para atender las necesidades integrales de esta población, y responder a la gran problemática expresada en esta región, ya que existen muchos casos en los cuales los menores son víctimas de retaliaciones por parte de los actores armados.
- Los efectos del conflicto armado en los niños y niñas en el Putumayo evidencia profundas secuelas en términos de acostumbramiento a la muerte, desvalorización de la vida, traumas psicológicos, y aprendizaje de la violencia entre otras.
- Es invisible o poco visible la problemática de la niñez en el contexto del conflicto armado en el Putumayo.
- Se registra ausencia o insuficiencia de políticas públicas orientadas a la protección de los derechos de la niñez en el contexto del conflicto armado en el Putumayo.

## **PROPUESTA PARA LA PROTECCIÓN DE LOS DERECHOS DE LA NIÑEZ EN EL BAJO PUTUMAYO**

- Se hace prioritario promover la difusión de los derechos de la niñez, de la mano de instituciones y organizaciones nacionales e internacionales encargados de protegerlos, con el fin de crear conciencia frente a los deberes y las responsabilidades del Estado y la sociedad con los niños.
- Es importante consolidar alianzas entre entidades gubernamentales del nivel nacional, regional y local, con organizaciones sociales nacionales, internacionales y locales, para atender la crisis humanitaria del Bajo Putumayo, con el fin de ir generando un ambiente propicio para la reconciliación familiar que favorezca el desarrollo de un contexto comunitario que no este mediado por el uso de las armas y la solución violenta de los conflictos.
- Se hace necesaria la búsqueda de soluciones alternativas de desarrollo económico con miras a mejorar las condiciones de vida de la población y disminuir la vinculación de menores de edad a los grupos armados por necesidades económicas y el porcentaje de familias vinculadas con actividades del narcotráfico.
- Es necesario consolidar la presencia institucional y de inversión social en torno a la niñez del departamento en busca del reconocimiento y la defensa del interés superior de los niños y niñas.

## BIBLIOGRAFIA

ACNUR. Alto Comisionado de las Naciones Unidas para los Refugiados: En Revista Huellas. 2004

ALVAREZ CORREA M, AGUIRRE J. Guerreros sin sombra. Niños, niñas y jóvenes vinculados al conflicto armado. Procuraduría General de la Nación e Instituto Colombiano de Bienestar familiar. Bogotá, ARFO Editores e impresores Ltda. 2002

ANGARITA Ciro. Cátedra. Niñez y conflicto armado: Desde la desmovilización hacia la garantía integral de derechos de infancia.

BELLO Martha, RUIZ Sandra. Conflicto armado, niñez y juventud. Una perspectiva psicosocial. Universidad Nacional de Colombia. Fundación dos mundos. Colombia. 2002.

BONILLA Claudia, GAVIRIA Oscar. “Impacto de la Economía de la Coca en el Putumayo” 1997.

BONILLA Víctor Daniel. “Siervos de Dios y Amos de Indios”. Ediciones Tercer Mundo, Bogotá 1968.

BRACK EGG. Antonio. Medio Ambiente, Economía y Vialidad en la Amazonia. 1998 Centro internacional de investigaciones para el desarrollo, Perú.

COMISIÓN ANDINA DE JURISTAS SECCIONAL COLOMBIANA. “Putumayo”. Códice Editorial Ltda. Bogotá, 1993.

COMISIÓN ANDINA DE JURISTAS SECCIONAL COLOMBIANA. Serie de informes regionales de derechos humanos. Putumayo. Bogotá, 1993.

DANE. DEPARTAMENTO ADMINISTRATIVO NACIONAL DE ESTADÍSTICA. NBI basado en el Censo de 1993.

DANE. DEPARTAMENTO ADMINISTRATIVO NACIONAL DE ESTADÍSTICA. Densidad poblacional 2002

ECHANDIA Camilo. “El conflicto armado y las manifestaciones de violencia en las regiones de Colombia”. Documento publicado por el Observatorio de la Violencia de la Oficina del Alto Comisionado para la Paz de la Presidencia de la República.

ECHANDIA Camilo. Expansión territorial de las guerrillas Colombianas. En: El dolor oculto de la infancia. UNICEF. Colombia. 1999

FUERZAS ARMADAS DE COLOMBIA. Escuela Superior de Guerra. Segundo informe Plan Patriota. Oficina del D2.

GONZÁLEZ Fernán. “Poblamiento y conflicto social en la historia Colombiana”, publicado en “Territorios, Regiones, Sociedades”. Renán Silva Editor.

GONZÁLES Arías José Jairo. “Amazonia Colombiana, Espacio y Sociedad”. Editorial CINEP, 1998,

HERNÁNDEZ D. Esperanza. Inocencia silenciada. Niñez afectada por el conflicto armado en Santander. 2003

IGAC. INSTITUTO GEOGRÁFICO AGUSTÍN CODAZZI. Fichas cartográficas 430-IV-B, 467-I-C, 449-III-D, 466-III-B. 2004

IGAC INSTITUTO GEOGRÁFICO AGUSTÍN CODAZZI. ATLAS DE COLOMBIA. 5ª edición. Ed. Imprenta nacional de Colombia. 2003.

MERINO Zuleta M. Respuestas de atención para los niños en riesgo de vinculación, vinculados y desvinculados del conflicto armado en Colombia. Tesis. Pontificia universidad Javeriana.

MINISTERIO DE EDUCACIÓN NACIONAL, Departamento del Putumayo. Perfil del Sector Educativo República de Colombia. Enero. 2004

MINISTERIO DE RELACIONES EXTERIORES, Ministerio de la Protección Social, Instituto Colombiano de Bienestar Familiar. Tercer Informe de Colombia al Comité de los Derechos del Niño. 1998-2003.

NACIONES UNIDAS. Oficina contra la droga y el delito. Sistema integrado de monitoreo de cultivos ilícitos - SIMCI II. Análisis multitemporal de coca por departamentos. 2003

ONG. Human Rights Watch. Informe de Derechos Humanos 2003.

POLICÍA NACIONAL. “Revista Criminalidad”. 2003.

PROYECTO SIMCI II. Análisis multitemporal de cultivos de coca. Diciembre 31 de 2002 - Diciembre 31 de 2003

RAMÍREZ Roberto. Conflictos sociales en el Putumayo. Fescol- Iepri. Bogotá. 1998,

RED DE SOLIDARIDAD. Informe de desplazamiento en el Putumayo y zona de fronteras. 2005

REMENTERIA Iban. “La Guerra de las Drogas”, Editorial Planeta Colombiana 2001.

RESTREPO López José. “El Putumayo en el Tiempo y en el Espacio”. Editorial Bochica, Santafé de Bogotá 1985.

REVISTA SEMANA. La guerra blanca. Agosto 30 – 1999, Guerra en el fin del mundo. Febrero 16-2005.

SALAZAR Alonso. “Drogas y Narcotráfico en la Sociedad Colombiana”. Edit. Corporación Región y Proyecto Enlace. 2002.

UNICEF. Informe Mundial de Infancia. 2002

VICEPRESIDENCIA DE LA REPÚBLICA. Colombia, conflicto armado, regiones, derechos humanos y derecho internacional humanitario. Colombia. 1998-2002.

## **PÁGINAS WEB CONSULTADAS**

CODHES. Consultoría para los Derechos Humanos y el Desplazamiento. Monitoreo población desplazada – Sisdhes en [http://www.codhes.org.co/cifra/Dpto\\_Recp\\_Pers\\_2004.pdf](http://www.codhes.org.co/cifra/Dpto_Recp_Pers_2004.pdf)

Denuncia pública realizada por MINGA el 25 de Agosto de 2004. Ver en <http://cpdh.free.fr/denuncias/putumayo.htm>.

Coalición contra la vinculación de niños, niñas y jóvenes al conflicto armado en Colombia, boletín informativo PÚTCHIPU No. 1 [http://www.coalico.org/publicaciones/boletin\\_putchipu.htm](http://www.coalico.org/publicaciones/boletin_putchipu.htm)

[www.funrestrepobarco.org.co](http://www.funrestrepobarco.org.co). Los niños, principales víctimas del conflicto armado en Colombia- Reinaldo Botero Bedoya. Director del Programa Presidencial de Derechos Humanos y Derecho Internacional Humanitario de la Vicepresidencia de la República.

[www.actcol.ibiblio.org/doc/putumayo99.html](http://www.actcol.ibiblio.org/doc/putumayo99.html) Actualidad Colombia 2005-05

[www.ejercito.mil.co/ddhh/niñosg](http://www.ejercito.mil.co/ddhh/niñosg)

<http://www.acnur.org/biblioteca/pdf/3052.pdf>

## **ANEXOS**



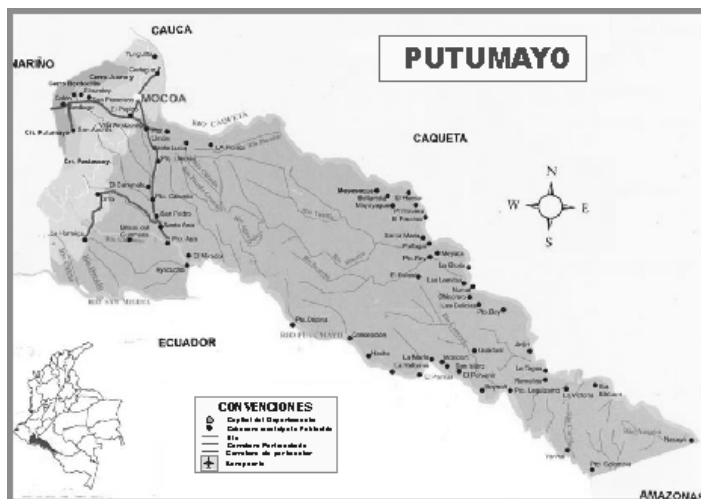
### ENCUESTA

<b>Genero:</b>	M__F__
<b>Rangos de Edad:</b>	7-14_____ 15-17_____ NS/NR_____
<b>Municipio de Origen:</b>	_____ NS/NR_____
<b>Condiciones de Vivienda:</b>	FAMILIAR__ARRIENDO__NO POSEE__DESPLAZADOS__
<b>Ubicación vivienda:</b>	RURAL____ URBANO____
<b>Tipo de Familia:</b>	NUCLEAR__PADRE__MADRE__M-PDRS__P-MDRS__NO__
<b>Numero de Hermanos:</b>	NUMERO_____ NS/NR_____
<b>Relaciones Familiares:</b>	BUENAS__MALAS__REGULARES__N/A__
<b>Miembros de la Familia en Grupos Irregulares:</b>	SI__ NO__
<b>Actividad Antes de Vincularse:</b>	ESTUDIO__TRABAJO__NINGUNA__
<b>Decisión de Vincularse:</b>	VOLUNTARIA__INVOLUNTARIA__ENGAÑOS__NS/NR__
<b>Motivos de Vinculación:</b>	ATRACCIÓN A LAS ARMAS Y EL UNIFORME _____ MALTRATO EN EL HOGAR _____ VIDA EN EL MONTE _____ PROTECCION DE LA FAMILIA _____ DINERO _____ LA DISCIPLINA _____ CURIOSIDAD _____ ABURRIMIENTO _____ RECONOCIMIENTO Y/O PRESTIGIO _____ VENGANZA _____ PRESION GRUPOS Y/O FAMILIAR _____ OTRO_____
<b>Grupo:</b>	FARC__AUC__ELN__OTROS_____
<b>Antigüedad:</b>	- 1 AÑO__1 A 3 AÑOS__3 A 6 AÑOS__+6 AÑOS__
<b>Otros Menores de Edad Dentro del Grupo:</b>	SI__ NO__ NS/NR__
<b>Labores Desempeñadas:</b>	INSTRUCCIÓN MILITAR _____ OFICIOS VARIOS _____ COMBATE _____ GUARDIA _____ ACTIVIDADES DE INTELIGENCIA _____ RETENES _____ TOMAS A MUNICIPIOS _____ CUIDADO DE RETENIDOS _____ COLOCACION DE EXPLOSIVOS _____ REALIZACION PROSELITISMO _____ FINANZAS _____ ENFERMERIA _____ ESTUDIOS _____ OTRAS_____
<b>Hechos del Conflicto:</b>	HA MATADO _____ HA VISTO MATAR _____

HA VISTO MORIR COMPAÑEROS \_\_\_\_\_  
 HA VISTO CADAVERES MUTILADOS \_\_\_\_\_  
 HA SECUESTRADO \_\_\_\_\_  
 HA VISTO SECUESTRAR \_\_\_\_\_  
 HA VISTO TORTURAR \_\_\_\_\_  
 HA DISPARADO CONTRA ALGUIEN \_\_\_\_\_  
 HA PARTICIPADO EN COMBATES \_\_\_\_\_  
 HA PARTICIPADO EN TOMAS \_\_\_\_\_  
 LO HAN HERIDO \_\_\_\_\_  
 OTRO \_\_\_\_\_

**Razones Para Desertar:** DESACUERDO CON LAS LABORES ASIGNADAS \_\_\_\_\_  
 RAZONES FAMILIARES \_\_\_\_\_  
 MIEDO A LA MUERTE \_\_\_\_\_  
 POR INCUMPLIMIENTO DE PROMESAS \_\_\_\_\_  
 MALTRATO \_\_\_\_\_  
 FALTA DE LIBERTAD \_\_\_\_\_  
 FALTA DE AMOR \_\_\_\_\_  
 VIOLACION Y/O ABORTO \_\_\_\_\_  
 ENFERMEDAD \_\_\_\_\_  
 HERIDO EN COMBATE \_\_\_\_\_  
 DESESPERACION \_\_\_\_\_  
 OTRAS \_\_\_\_\_

**Área de Influencia y/o  
Teatro de Operaciones:**



**Observaciones:**


## Anexo 1

### DANE Estadísticas vitales.<sup>161</sup>

Colombia. Proyecciones de población, por área, según municipios A  
junio 30 de 1995 - 2005

#### Putumayo

Municipios	2004			2005		
	Total	Cabecera	Resto	Total	Cabecera	Resto
Mocoa	36.210	21.319	14.891	37.135	22.009	15.126
Colón	5.772	3.164	2.608	5.919	3.266	2.653
Orito	42.721	13.274	29.447	43.812	13.704	30.108
Puerto Asís	68.112	28.841	39.271	69.851	29.775	40.076
Puerto Caycedo	18.994	3.124	15.870	19.479	3.226	16.253
Puerto Guzmán	34.975	3.964	31.011	35.868	4.093	31.775
Puerto Leguízamo	34.138	8.809	25.329	35.010	9.094	25.916
Sibundoy	15.105	9.158	5.947	15.490	9.455	6.035
San Francisco	8.389	4.213	4.176	8.604	4.349	4.255
San Miguel <sup>1</sup>	24.329	6.991	17.338	24.950	7.183	17.767
Santiago	12.298	2.629	9.669	12.612	2.714	9.898
Valle del Guamuez	38.186	9.653	28.533	39.161	9.966	29.195
Villagarzón	30.128	6.791	23.337	30.899	7.012	23.887
<b>TOTAL</b>	<b>369.357</b>	<b>121.930</b>	<b>247.427</b>	<b>378.790</b>	<b>125.846</b>	<b>252.944</b>

<sup>1</sup> Segregado del municipio de Valle del Guamuez, Ord. 45 de abril 29 de

13

#### Población Discriminada Por Grupo de Edad 2005

edad	Hombres	Mujeres	Ambos Sexos
0- 4	26.796	25.695	52.491
5-9	25.833	24.656	50.489
10,-14	24.232	23.129	47.361
15-19	17.576	16.352	33.928
20-24	16.673	16.002	32.675
25-29	15.874	15.096	30.970
30-34	13.556	12.938	26.494
35-39	12.744	11.366	24.110
40-44	10.648	9.568	20.214
45-49	8.352	7.517	15.869
50-54	7.125	6.331	13.456
55-59	5.591	4.716	10.307
60-64	3.941	3.403	7.344
65-69	2.673	2.366	5.039
70-74	1.815	1.606	3.421
75-79	1.200	1.039	2.239
80 y más	1.243	1.140	2.383
<b>Total</b>	<b>195.870</b>	<b>182.920</b>	<b>378.790</b>

<sup>162</sup>

<sup>161</sup> DANE. *Departamento Administrativo Nacional De Estadística*. Censo 1993. Proyecciones De Poblacion, Por Area, Según Municipios 2005

<sup>162</sup> DANE Proyecciones censales por departamentos 1950-2050 corresponde al total de población departamental de ambos sexos para el respectivo año

Según esta información para el 2005 los menores de edad son 108.106 y representan el 28.54 % del total de la población.

## Anexo 2

Putumayo. Producción de petróleo crudo y participación en la producción nacional 1993-2000 ( miles de barriles de galones)					
Año	PUTUMAYO			TOTAL NACIONAL	
	cantidad	variacion %	Participacion nacional %	cantidad	variacion %
1993	4.760	1,3	2,9	165.476	3,4
1994	3.960	16,8	2,4	165.674	0,1
1995	4.300	8,6	2	213.499	28,9
1996	4.318	0,4	1,9	229.454	7,5
1997	7.565	75,2	3,2	238.047	3,7
1998	5.807	28,2	2,1	275.475	15,7
1999	4.176	28,1	1,4	297.612	8,0
2000	2.944	29,5	1,2	251.529	15,5

## Anexo 3

Sin Cobertura	57%	189.487
Régimen Subsidiado	34%	113.028
Contributivo	9%	29.919
<b>TOTAL POBLACIÓN</b>		<b>332.434</b> <sup>163</sup>

## Anexo 4

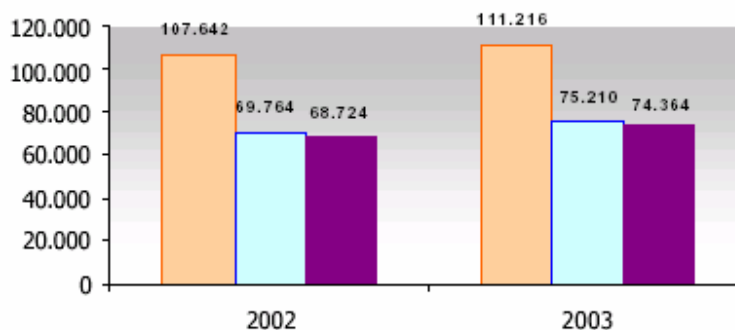
DEPARTAMENTO DEL PUTUMAYO Y MUNICIPIO DE MOCOA  
Matricula por niveles, año 2003

NIVELES EDUCATIVOS	PUTUMAYO		MOCOA	
	TOTAL	OFICIAL	TOTAL	OFICIAL
PREJARDÍN Y JARDÍN	1.197	1.018	239	196
TRANSICIÓN	5.354	5.295	824	811
BÁSICA PRIMARIA	49.796	49.655	5.642	5.625
BÁSICA SECUNDARIA	16.258	15.812	2.838	2.794
MEDIA	3.802	3.602	863	827
<b>TOTAL DEPARTAMENTO</b>	<b>76.407</b>	<b>75.382</b>	<b>10.406</b>	<b>10.253</b>

FUENTE: Secretaría de Educación Departamental

<sup>163</sup> El Departamento del putumayo en Cifras," CINEP-MINGA-CODHES, agosto del 2001

**DEPARTAMENTO DEL PUTUMAYO  
POBLACIÓN EN EDAD ESCOLAR, MATRÍCULA TOTAL Y OFICIAL 2002 - 2003**



■ POB 5 A 17 AÑOS    
■ MATRÍCULA TOTAL    
■ MATRÍCULA OFICIAL

FUENTE: FORMULARIO C-600 Y \*SECRETARIA DE EDUCACION DEPARTAMENTAL LA MATRÍCULA NO INCLUYE PREJARDÍN NI JARDÍN

**DEPARTAMENTO DEL PUTUMAYO Y MUNICIPIO DE MOCO A  
Cobertura Bruta por Niveles**

NIVELES	COLOMBIA		PUTUMAYO		MOCO A	
	2002	2003*	2002	2003*	2002	2003*
PREESCOLAR (Grado cero)	35%	...	22%	...	40%	...
BÁSICA PRIMARIA	112%	...	109%	...	117%	...
BÁSICA SECUNDARIA	79%	...	47%	...	78%	...
MEDIA	56%	...	27%	...	68%	...
<b>TOTAL</b>	<b>82%</b>	<b>84%</b>	<b>65%</b>	<b>68%</b>	<b>86%</b>	<b>96%</b>

FUENTE: FORMULARIO C-600 Y PROYECCIONES DE POBLACIÓN MEN - DANE  
LOS CALCULOS DE COBERTURA NO INCLUYEN PREJARDÍN Y JARDÍN

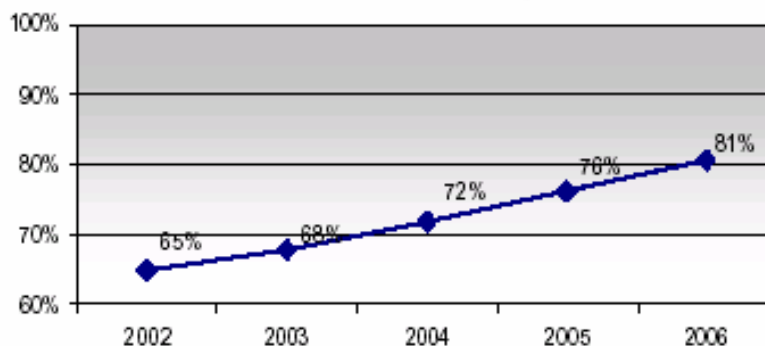
\* Datos Estimados por el MEN

En este contexto, la Secretaría de Educación del Putumayo ha propuesto la creación de 33.790 nuevos cupos en el cuatrienio 2003 – 2006, mediante las estrategias de Reorganización y Recursos Adicionales. El esfuerzo en términos de la ampliación de cupos permitiría extender la cobertura bruta<sup>164</sup> del 65% al 81% entre el 2003 y el 2006 en el caso del Departamento, como se ilustra en el siguiente gráfico.<sup>165</sup>

<sup>164</sup> La tasa de cobertura bruta, es la relación entre los alumnos matriculados en un nivel de enseñanza y la población en edad escolar del correspondiente municipio, distrito, departamento o país.

<sup>165</sup> Opcit. MINISTERIO DE EDUCACIÓN NACIONAL Pág. 6

DEPARTAMENTO DEL PUTUMAYO  
PROYECCIÓN DE COBERTURA BRUTA, 2002-2006

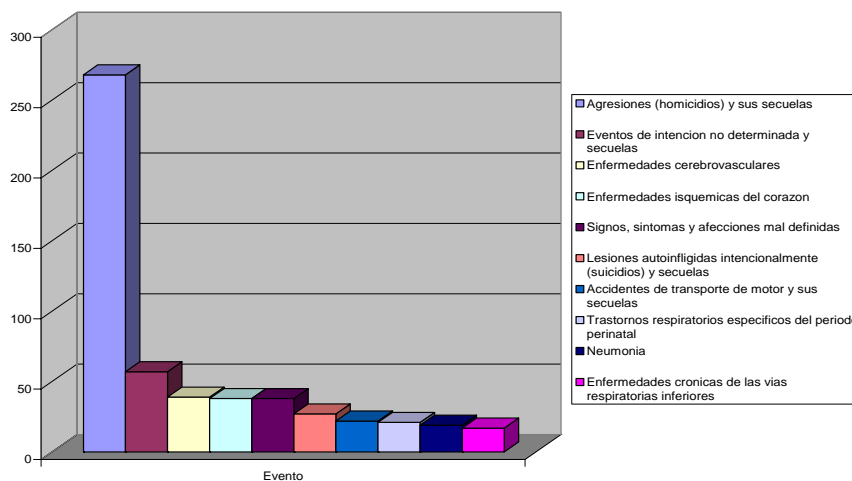


Fuente: Secretaría de Educación Departamental (matrícula de 2.002) y Resolución 166 (matrícula de 2.003)  
\* Año 2002

### Anexo 5

las defunciones por departamento, género, edad y área de residencia ya que estas nos muestran en que condiciones se desarrolla la población en el departamento y a que se encuentra expuestas en su diario vivir.

DIEZ PRIMERAS CAUSAS DE DEFUNCION



166

<sup>166</sup> Dane estadísticas vitales departamento del putumayo 2002, Diez primeras causas de defunción

Departamento, municipio y área de residencia	Total	Total			Menor 1 año			De 1-4 años		De 5-14 años		De 15-44 años		De 45-64 años		De 65 y más		Edad desconocida		
		H	M	Ignora	H	M	Ignora	H	M	H	M	H	M	H	M	H	M	H	M	Ignora
		<b>TOTAL</b>	872	608	254	10	67	49	9	13	15	6	8	304	58	67	37	107	72	44
<b>Cabecera</b>	431	298	127	6	33	23	6	5	5	3	4	140	26	32	25	77	37	8	7	.
<b>Centro poblado</b>	75	51	24	.	5	5	.	3	.	.	1	30	9	5	1	7	7	1	1	.
<b>Rural disperso</b>	293	202	90	1	23	17	1	5	8	3	2	102	22	28	10	21	25	20	6	.
<b>Sin información</b>	73	57	13	3	6	4	2	.	2	.	1	32	1	2	1	2	3	15	1	1

167

## Anexo 6

Putumayo Delitos Según el Área de Ocurrencia	zona urbana		zona rural		total delitos
	casos	participacion % nal	casos	participacion % nal	
	1073	0.41%	148	0.50%	

Revis

ta criminalidad<sup>168</sup>

PUTUMAYO terrorismo según clase de artefactos	Artefactos Explotados			Artefactos Desactivados						
	cilindro bomba	otros	total	balon bomba	bicicleta bomba	carro bomba	casa bomba	moto bomba	otros	total
	11	49	60	3	1	2	1	1	1	7

Re

vista Criminalidad<sup>169</sup>

PUTUMAYO terrorismo perdidas, víctimas y autores	VICTIMAS		TERRORISTAS			AUTORES				TOTAL CASOS
	MUERTOS	HERIDOS	MUERTOS	HERIDOS	CAPTURA	AUC	DELIN COMUN	FARC	SIN ESTABLECER	
	12	47	1	0	3	1	1	71	2	

Revista Criminalidad<sup>170</sup>

<sup>167</sup> Dane estadísticas vitales departamento del putumayo 2002, Defunciones por grupos de edad y sexo, según departamento, y área de residencia

<sup>168</sup> POLICIA NACIONAL Revista Criminalidad N 46 tomo 2 2003 Pág. 91

<sup>169</sup> Ibid. Pág. 87

<sup>170</sup> Ibid. Pág. 86

Terrorismo 2003 Mes a Mes	ene	feb	mar	abr	may	jun	jul	ago	sep	oct	nov	dic	total	Tasa X 100,000 hab	participacion %nal	poblacion 2003
	2	6	10	6	4	8	2	10	2	1	12	12	75	25	6,12%	303.728

Revista Criminalidad<sup>171</sup>

Putumayo Secuestros Según Autor	Autor			
	AUC	Del Comun	FARC	Total
	4	1	9	14

Revista Criminalidad<sup>172</sup>

PUTUMAYO Secuestro 2003 mes a mes	ene	feb	mar	abr	may	jun	jul	ago	sep	oct	nov	dic	total	Tasa X 100,000 hab	participacion %nal	poblacion 2003
	0	0	1	0	5	0	0	0	0	8	0	0	14	5	0,64%	303.728

Revista Criminalidad<sup>173</sup>

Clasificación NBI desplazados por Departamento	Índice de Necesidades Básicas Insatisfechas		
	Pobreza	Indigencia	Pobreza Extrema
PUTUMAYO	19%	41%	40%
ENCUESTA NACIONAL	22%	28%	50%

174

porcentaje de desplazados del putumayo en otras regiones	Pasto	Los Andes - Nariño	8%	
		Otros - Nariño	7%	Linaires – Belén
		Puerto Asís - Putumayo	33%	
		Valle del Guamez - Putumayo	19%	
		Otros - Putumayo	15%	Mocoa - Orito – Villa Garzón - Puerto Guzmán
		Porcentaje total de la region	82%	
	Tumaco	Orito - Putumayo	3%	
		Porcentaje total de la region	3%	
	MOCOA	Puerto Asís - Putumayo	15%	
		Valle del Guamez - Putumayo	14%	
		Puerto Caicedo - Putumayo	12%	
		Puerto Guzman - Putumayo	12%	
		Villa Garzón - Putumayo	10%	
		Orito - Putumayo	10%	
		Porcentaje total de la region	58%	

Disaster Ong<sup>175</sup>

<sup>171</sup> Ibid. Pág. 85

<sup>172</sup> Ibid. Pág. 82

<sup>173</sup> Ibid. Pág. 82

<sup>174</sup> Ibid.

<sup>175</sup> <http://www.disaster-info.net/desplazados/informes/oim/Anexo2TablasEconom.htm>

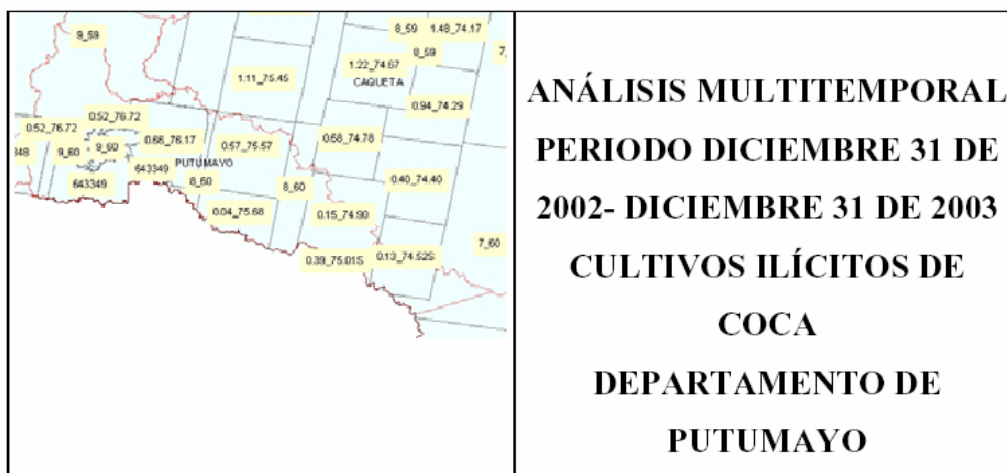


<b>AFILIACION AL SGSS - NECESIDADES BASICAS INSATISFECHAS POR COMPONENTE ANALFABETISMO, COLOMBIA 1999</b>	<b>Afiliación al SGSS</b>	
	<b>Regimen Contributivo</b>	24.361
	<b>Regimen Subsidiado</b>	11.581
	<b>NBI 1999</b>	
	%	37
	<b>Población</b>	119.713
	<b>Componente de NBI</b>	
	Inasistencia Escolar	5.1
	Hacinamiento Crítico	17.6
	Servicios Inadecuados	12.4
	Vivienda Inadecuada	5.3
	Alta dependencia económica	13.9
	<b>Analfabetismo</b>	
	Total	11.8
	Urbano	6.99
	Rural	14.5

176

<sup>176</sup> <http://www.col.op-oms.org/sivigila/Indicadores/indicadores3.pdf>

## Anexo 7



### 1. DINAMICA DE LOS CULTIVOS DE COCA

ASPECTO	CENSO 2002 Has	CENSO 2003 Has	VARIACION Has	PORCENTAJE
Area cultivada interpretada	13488	7390	-6098	-45
Area estable	880	880	NA	NA
Area abandonada	12608	NA	NA	NA
Area nueva siembra	NA	6510	NA	NA
Area sembrada en lotes mayores de 3 has	3357	1410	-1947	-58
Area sembrada en lotes menores de 3 has	10131	5980	-4151	-41
Número de lotes mayores de 3 has	684	322	-362	-53
Número de lotes menores de 3 has	12716	6142	-6574	-52

**ANÁLISIS MULTITEMPORAL PERIODO DICIEMBRE 31  
DE 2002- DICIEMBRE 31 DE 2003  
CULTIVOS ILÍCITOS DE COCA  
DEPARTAMENTO DE PUTUMAYO**

***2. AFECTACIÓN DE VEGETACIÓN POR SIEMBRA DE COCA***

<b>CAMBIO DE VEGETACION</b>	<b>Has</b>
Coca estable	880
Bosque primario a coca	1115
Bosque secundario a coca	1372
Otras coberturas vegetales a coca	3273
Zonas de Incertidumbre	750

***3. SUSTITUCIÓN DE CULTIVOS DE COCA***

<b>CAMBIO DE VEGETACION</b>	<b>Has</b>
Coca a bosque secundario	5047
Coca a otras coberturas vegetales	5877
Zonas de Incertidumbre	1684

**ANÁLISIS MULTITEMPORAL PERIODO DICIEMBRE 31  
DE 2002- DICIEMBRE 31 DE 2003  
CULTIVOS ILÍCITOS DE COCA  
DEPARTAMENTO DE PUTUMAYO**

**4. CAMBIOS EN LA VEGETACION**

<b>CAMBIO DE VEGETACION</b>	<b>AFECTACIÓN Has</b>	<b>SUSTITUCION Has</b>	<b>DIFERENCIA</b>	<b>%</b>
Coca estable	880	880	NA	NA
Bosque primario / coca	1115	NA	NA	NA
Bosque secundario / coca	1372	5047	3675	268
Otras coberturas vegetales / coca	3273	5877	2604	80
Zonas de Incertidumbre	750	1684	NA	NA

*Afectación* : Cambio de cualquier cobertura vegetal a cultivo de coca

*Sustitución* : Cambio de cultivo de coca a otra cobertura vegetal

**DIAGNOSTICO** : Hay una alta movilidad de los cultivos de coca, representados en nuevas siembras debido a las fumigaciones y otras causas. El área de siembra disminuyó casi a la mitad, que se ve reflejado en la disminución de las áreas sembrada en lotes mayores y menores de 3 has. La acción de afectación predomina en otras coberturas diferentes a bosque, pero la acción de sustitución se presenta equilibrada para las coberturas boscosas y otras coberturas

177

<sup>177</sup> El análisis multitemporal se restringe a las zonas interpretadas y comunes a los dos censos, por lo cual no debe esperarse

## Anexo 8

DEPARTAMENTO/ MUNICIPIO	Lista 105	Defunciones I-III trimestre 2002 P
ORITO	Total	94
ORITO	101 Agresiones (homicidios) y sus secuelas	30
ORITO	55 Enfermedades cerebrovasculares	7
ORITO	100 Lesiones autoinfligidas intencionalmente (suicidios) y secuelas	6
ORITO	51 Enfermedades isquemicas del corazon	4
ORITO	89 Signos, sintomas y afecciones mal definidas	4
ORITO	90 Accidentes de transporte de motor y sus secuelas	4
ORITO	45 Meningitis y otras enfermedades inflamatorias del sistema nervioso central	3
ORITO	59 Neumonia	3
ORITO	95 Ahogamiento y sumersion accidentales	3
ORITO	102 Eventos de intencion no determinada y secuelas	3
PUERTO ASIS	Total	214
PUERTO ASIS	101 Agresiones (homicidios) y sus secuelas	84
PUERTO ASIS	102 Eventos de intencion no determinada y secuelas	29
PUERTO ASIS	51 Enfermedades isquemicas del corazon	6
PUERTO ASIS	90 Accidentes de transporte de motor y sus secuelas	6
PUERTO ASIS	82 Trastornos respiratorios especificos del periodo perinatal	5
PUERTO ASIS	55 Enfermedades cerebrovasculares	4
PUERTO ASIS	59 Neumonia	4
PUERTO ASIS	9 Enfermedad por el VIH (SIDA)	3
PUERTO ASIS	13 Tumor maligno del estomago	3
PUERTO ASIS	25 Tumor maligno del cuello del utero	3
PUERTO CAICEDO	Total	48
PUERTO CAICEDO	101 Agresiones (homicidios) y sus secuelas	27
PUERTO CAICEDO	102 Eventos de intencion no determinada y secuelas	5
PUERTO CAICEDO	89 Signos, sintomas y afecciones mal definidas	4
PUERTO CAICEDO	55 Enfermedades cerebrovasculares	3
PUERTO CAICEDO	2 Tuberculosis y secuelas	1
PUERTO CAICEDO	45 Meningitis y otras enfermedades inflamatorias del sistema nervioso central	1
PUERTO CAICEDO	50 Enfermedades hipertensivas	1
PUERTO CAICEDO	51 Enfermedades isquemicas del corazon	1
PUERTO CAICEDO	74 Insuficiencia renal	1
PUERTO CAICEDO	75 Todas las demas enfermedades del sistema urinario	1
LEGUIZAMO	Total	49
LEGUIZAMO	101 Agresiones (homicidios) y sus secuelas	6
LEGUIZAMO	5 Septicemia, excepto neonatal	4
LEGUIZAMO	66 Enfermedades del higado	4
LEGUIZAMO	82 Trastornos respiratorios especificos del periodo perinatal	4
LEGUIZAMO	89 Signos, sintomas y afecciones mal definidas	4
LEGUIZAMO	1 Enfermedades infecciosas intestinales	2
LEGUIZAMO	51 Enfermedades isquemicas del corazon	2
LEGUIZAMO	55 Enfermedades cerebrovasculares	2
LEGUIZAMO	59 Neumonia	2
LEGUIZAMO	60 Enfermedades cronicas de las vias respiratorias inferiores	2
SAN MIGUEL	Total	20
SAN MIGUEL	101 Agresiones (homicidios) y sus secuelas	8
SAN MIGUEL	100 Lesiones autoinfligidas intencionalmente (suicidios) y secuelas	3
SAN MIGUEL	9 Enfermedad por el VIH (SIDA)	1
SAN MIGUEL	40 Defectos de coagulacion, purpura y otras afecciones hemorragicas y de la san	1
SAN MIGUEL	41 Diabetes mellitus	1
SAN MIGUEL	49 Fiebre reumatica aguda y enfermedades cardiacas reumaticas cronicas	1
SAN MIGUEL	53 Todas las demas formas de enfermedad del corazon	1
SAN MIGUEL	59 Neumonia	1
SAN MIGUEL	67 Trastornos de la vesicula biliar, de las vias biliares y del pancreas	1
SAN MIGUEL	81 Retardo del crecimiento fetal, desnutricion fetal, gestacion corta y bajo peso al	1
VALLE DEL GUAMUEZ	Total	80
VALLE DEL GUAMUEZ	101 Agresiones (homicidios) y sus secuelas	41
VALLE DEL GUAMUEZ	89 Signos, sintomas y afecciones mal definidas	7
VALLE DEL GUAMUEZ	102 Eventos de intencion no determinada y secuelas	5
VALLE DEL GUAMUEZ	51 Enfermedades isquemicas del corazon	4
VALLE DEL GUAMUEZ	100 Lesiones autoinfligidas intencionalmente (suicidios) y secuelas	4
VALLE DEL GUAMUEZ	60 Enfermedades cronicas de las vias respiratorias inferiores	3
VALLE DEL GUAMUEZ	80 Feto y recien nacido afectados por complicaciones obstetricas y traumatismo c	2
VALLE DEL GUAMUEZ	90 Accidentes de transporte de motor y sus secuelas	2
VALLE DEL GUAMUEZ	1 Enfermedades infecciosas intestinales	1
VALLE DEL GUAMUEZ	2 Tuberculosis y secuelas	1
SIN INFORMACION	Total	20
SIN INFORMACION	101 Agresiones (homicidios) y sus secuelas	16
SIN INFORMACION	14 Tumor maligno del colon, de la union rectosigmoidea, recto y ano	1
SIN INFORMACION	82 Trastornos respiratorios especificos del periodo perinatal	1
SIN INFORMACION	89 Signos, sintomas y afecciones mal definidas	1
SIN INFORMACION	102 Eventos de intencion no determinada y secuelas	1
SIN INFORMACION	102 Eventos de intencion no determinada y secuelas	1
SIN INFORMACION	102 Eventos de intencion no determinada y secuelas	1

coincidencia con los datos de los censos individuales

## Anexo 9

### Tablas de contingencia genero

#### Resumen del procesamiento de los casos

	Casos					
	Válidos		Perdidos		Total	
	N	Porcentaje	N	Porcentaje	N	Porcentaje
rango de edad * género	44	100,0%	0	,0%	44	100,0%

#### Tabla de contingencia rango de edad \* género

			género		Total
			niño	niña	
rango de edad	7-14	Recuento	6	1	7
		% de rango de edad	85,7%	14,3%	100,0%
		% de género	15,4%	20,0%	15,9%
		% del total	13,6%	2,3%	15,9%
	15-17	Recuento	30	4	34
		% de rango de edad	88,2%	11,8%	100,0%
		% de género	76,9%	80,0%	77,3%
		% del total	68,2%	9,1%	77,3%
	ns/nr	Recuento	3	0	3
		% de rango de edad	100,0%	,0%	100,0%
		% de género	7,7%	,0%	6,8%
		% del total	6,8%	,0%	6,8%
Total	Recuento	39	5	44	
	% de rango de edad	88,6%	11,4%	100,0%	
	% de género	100,0%	100,0%	100,0%	
	% del total	88,6%	11,4%	100,0%	

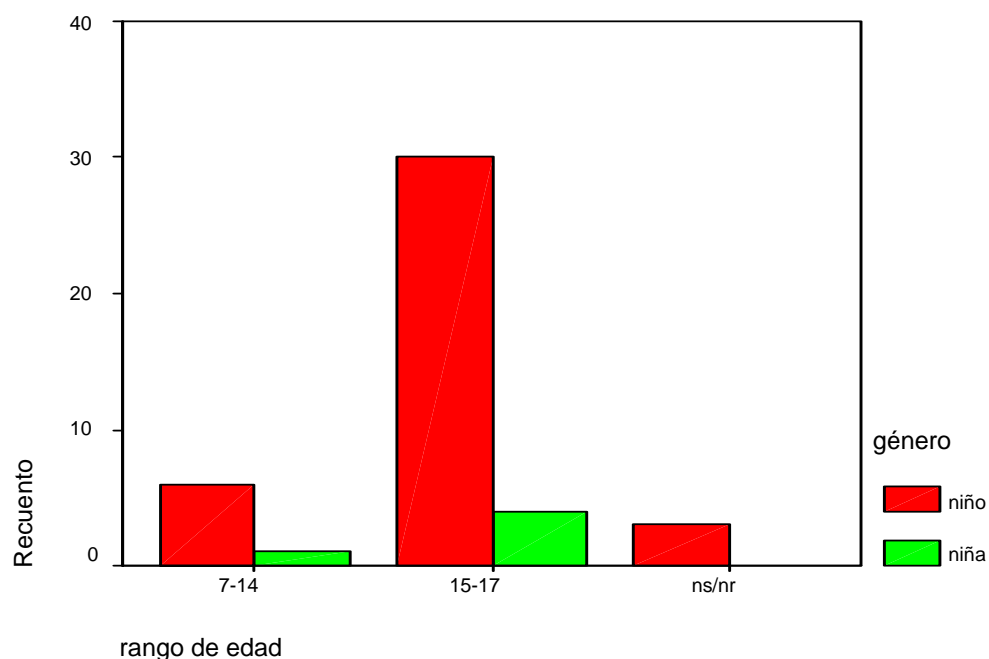
#### Medidas simétricas

		Valor	Error típ. asint. <sup>a</sup>	T aproximada <sup>b</sup>	Sig. aproximada
Intervalo por intervalo	R de Pearson	-,083	,131	-,543	,590 <sup>c</sup>
Ordinal por ordinal	Correlación de Spearman	-,081	,135	-,527	,601 <sup>c</sup>
N de casos válidos		44			

a. Asumiendo la hipótesis alternativa.

b. Empleando el error típico asintótico basado en la hipótesis nula.

c. Basada en la aproximación normal.



## Anexo 10

### Tablas de contingencia Condiciones de vivienda

#### Resumen del procesamiento de los casos

	Casos					
	Válidos		Perdidos		Total	
	N	Porcentaje	N	Porcentaje	N	Porcentaje
rango de edad * condiciones de la vivienda	44	100,0%	0	,0%	44	100,0%

#### Tabla de contingencia rango de edad \* condiciones de la vivienda

		condiciones de la vivienda				Total	
		familiar	arriendo	no posee	desplazados		
rango de edad	7-14	Recuento	0	3	4	0	7
		% del total	,0%	6,8%	9,1%	,0%	15,9%
	15-17	Recuento	7	6	9	12	34
		% del total	15,9%	13,6%	20,5%	27,3%	77,3%
	ns/nr	Recuento	1	0	0	2	3
		% del total	2,3%	,0%	,0%	4,5%	6,8%
Total		Recuento	8	9	13	14	44
		% del total	18,2%	20,5%	29,5%	31,8%	100,0%

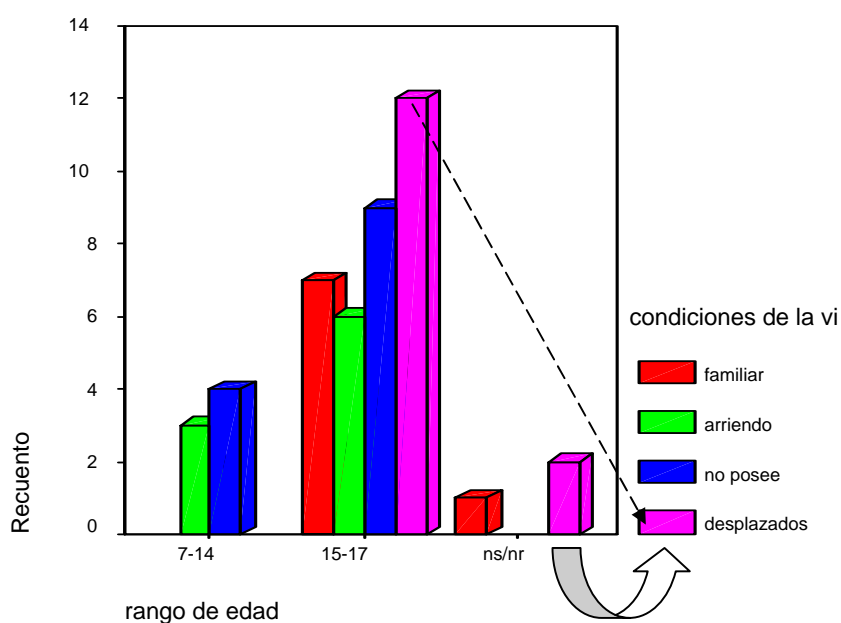
### Medidas simétricas

	Valor	Error típ. asint. <sup>a</sup>	T aproximada <sup>b</sup>	Sig. aproximada
Intervalo por intervalo R de Pearson	,089	,135	,580	,565 <sup>c</sup>
Ordinal por ordinal Correlación de Spearman	,137	,139	,895	,376 <sup>c</sup>
N de casos válidos	44			

a. Asumiendo la hipótesis alternativa.

b. Empleando el error típico asintótico basado en la hipótesis nula.

c. Basada en la aproximación normal.



## Anexo 11

### Tablas de contingencia Ubicación de la vivienda

#### Resumen del procesamiento de los casos

	Casos					
	Válidos		Perdidos		Total	
	N	Porcentaje	N	Porcentaje	N	Porcentaje
rango de edad * ubicación de la vivienda	44	100,0%	0	,0%	44	100,0%



**Tabla de contingencia rango de edad \* ubicación de la vivienda**

			ubicación de la vivienda		Total
			rural	urbana	
rango de edad	7-14	Recuento	3	4	7
		% del total	6,8%	9,1%	15,9%
	15-17	Recuento	12	22	34
		% del total	27,3%	50,0%	77,3%
	ns/nr	Recuento	2	1	3
		% del total	4,5%	2,3%	6,8%
Total		Recuento	17	27	44
		% del total	38,6%	61,4%	100,0%

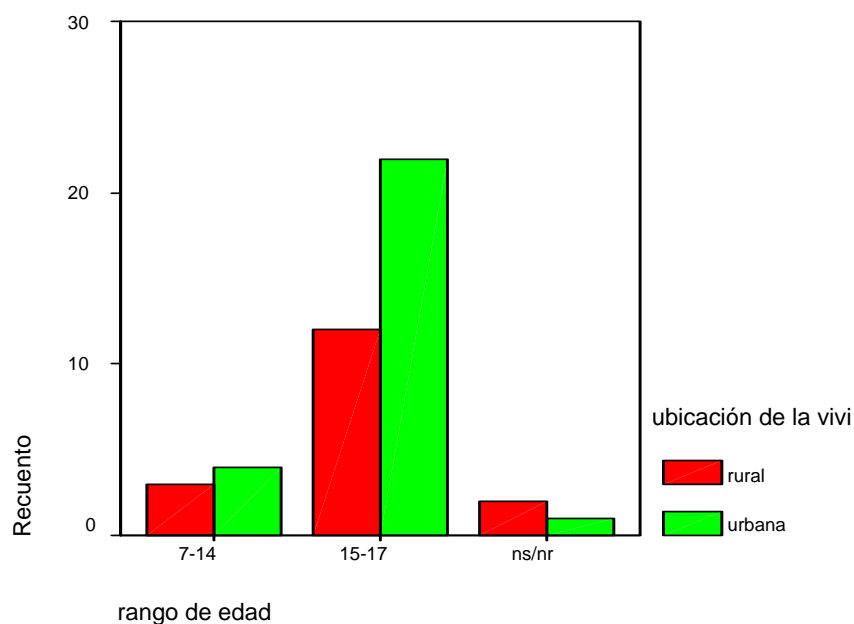
**Medidas simétricas**

		Valor	Error típ. asint. <sup>a</sup>	T aproximada <sup>b</sup>	Sig. aproximada
Intervalo por intervalo	R de Pearson	-,054	,158	-,353	,726 <sup>c</sup>
Ordinal por ordinal	Correlación de Spearman	-,048	,159	-,310	,758 <sup>c</sup>
N de casos válidos		44			

a. Asumiendo la hipótesis alternativa.

b. Empleando el error típico asintótico basado en la hipótesis nula.

c. Basada en la aproximación normal.



## Anexo 12

### Tablas de contingencia Tipo de familia

**Resumen del procesamiento de los casos**

	Casos					
	Válidos		Perdidos		Total	
	N	Porcentaje	N	Porcentaje	N	Porcentaje
rango de edad * tipo de familia	44	100,0%	0	,0%	44	100,0%

**Tabla de contingencia rango de edad \* tipo de familia**

		tipo de familia						Total	
		nuclear	sólo padre	sólo madre	madre y padrastro	padre y madrastra	sin familia		
rango de edad	7-14	Recuento	1	0	1	3	0	2	7
		% del total	2,3%	,0%	2,3%	6,8%	,0%	4,5%	15,9%
	15-17	Recuento	3	3	1	16	1	10	34
		% del total	6,8%	6,8%	2,3%	36,4%	2,3%	22,7%	77,3%
	ns/nr	Recuento	0	0	1	1	0	1	3
		% del total	,0%	,0%	2,3%	2,3%	,0%	2,3%	6,8%
Total		Recuento	4	3	3	20	1	13	44
		% del total	9,1%	6,8%	6,8%	45,5%	2,3%	29,5%	100,0%

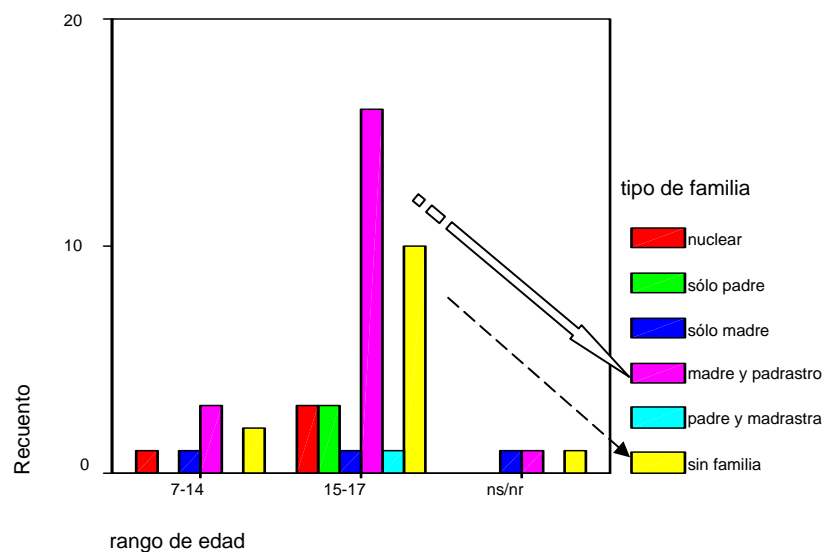
**Medidas simétricas**

		Valor	Error típ. asint. <sup>a</sup>	T aproximada <sup>b</sup>	Sig. aproximada
Intervalo por intervalo	R de Pearson	,049	,145	,318	,752 <sup>c</sup>
Ordinal por ordinal	Correlación de Spearman	,036	,154	,232	,817 <sup>c</sup>
N de casos válidos		44			

a. Asumiendo la hipótesis alternativa.

b. Empleando el error típico asintótico basado en la hipótesis nula.

c. Basada en la aproximación normal.



## Anexo 13

### Tablas de contingencia Relaciones familiares

Resumen del procesamiento de los casos

	Casos					
	Válidos		Perdidos		Total	
	N	Porcentaje	N	Porcentaje	N	Porcentaje
rango de edad * relaciones familiares	44	100,0%	0	,0%	44	100,0%

Tabla de contingencia rango de edad \* relaciones familiares

			relaciones familiares				Total
			buenas	malas	regulares	no aplica	
rango de edad	7-14	Recuento	0	2	3	2	7
		% del total	,0%	4,5%	6,8%	4,5%	15,9%
	15-17	Recuento	5	15	4	10	34
		% del total	11,4%	34,1%	9,1%	22,7%	77,3%
ns/nr		Recuento	0	1	1	1	3
		% del total	,0%	2,3%	2,3%	2,3%	6,8%
Total		Recuento	5	18	8	13	44
		% del total	11,4%	40,9%	18,2%	29,5%	100,0%

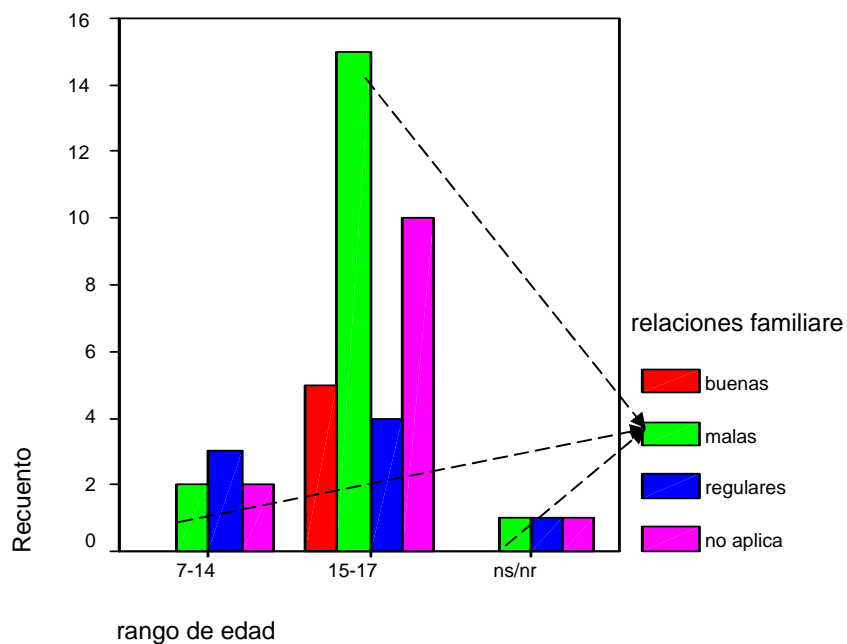
### Medidas simétricas

	Valor	Error típ. asint. <sup>a</sup>	T aproximada <sup>b</sup>	Sig. aproximada
Intervalo por intervalo R de Pearson	-,065	,126	-,421	,676 <sup>c</sup>
Ordinal por ordinal Correlación de Spearman	-,078	,130	-,507	,615 <sup>c</sup>
N de casos válidos	44			

a. Asumiendo la hipótesis alternativa.

b. Empleando el error típico asintótico basado en la hipótesis nula.

c. Basada en la aproximación normal.



## Anexo 14

### Tablas de contingencia Miembros de la familia en grupos irregulares

#### Resumen del procesamiento de los casos

	Casos					
	Válidos		Perdidos		Total	
	N	Porcentaje	N	Porcentaje	N	Porcentaje
rango de edad * miembros de la familia en grupos irregulares	44	100,0%	0	,0%	44	100,0%

#### Tabla de contingencia rango de edad \* miembros de la familia en grupos irregulares

rango de edad		miembros de la familia en grupos irregulares		Total
		si	no	
7-14	Recuento	5	2	7
	% del total	11,4%	4,5%	15,9%
15-17	Recuento	24	10	34
	% del total	54,5%	22,7%	77,3%
ns/nr	Recuento	2	1	3
	% del total	4,5%	2,3%	6,8%
Total	Recuento	31	13	44
	% del total	70,5%	29,5%	100,0%

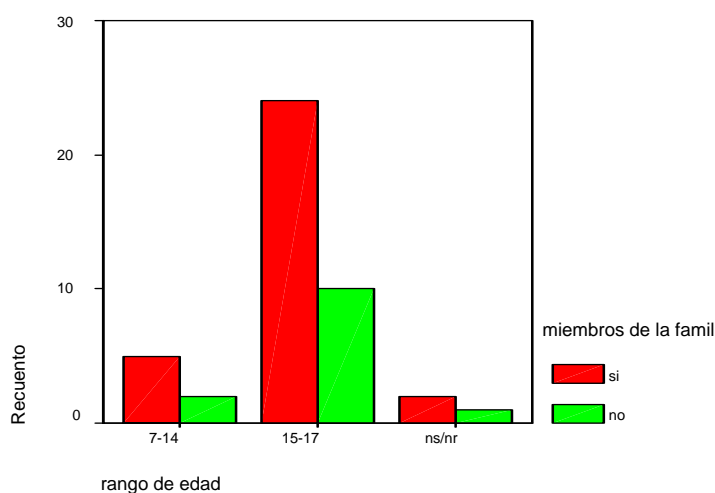
### Medidas simétricas

		Valor	Error típ. asint. <sup>a</sup>	T aproximada <sup>b</sup>	Sig. aproximada
Intervalo por intervalo	R de Pearson	,019	,152	,125	,901 <sup>c</sup>
Ordinal por ordinal	Correlación de Spearman	,019	,152	,122	,904 <sup>c</sup>
N de casos válidos		44			

a. Asumiendo la hipótesis alternativa.

b. Empleando el error típico asintótico basado en la hipótesis nula.

c. Basada en la aproximación normal.



## Anexo 15

### Tablas de contingencia Actividad antes de vincularse

#### Resumen del procesamiento de los casos

	Casos					
	Válidos		Perdidos		Total	
	N	Porcentaje	N	Porcentaje	N	Porcentaje
rango de edad * actividad antes de vincularse	44	100,0%	0	,0%	44	100,0%

**Tabla de contingencia rango de edad \* actividad antes de vincularse**

			actividad antes de vincularse			Total
			estudio	trabajo	ninguna de las anteriores	
rango de edad	7-14	Recuento	1	3	3	7
		% del total	2,3%	6,8%	6,8%	15,9%
	15-17	Recuento	11	21	2	34
		% del total	25,0%	47,7%	4,5%	77,3%
	ns/nr	Recuento	0	3	0	3
		% del total	,0%	6,8%	,0%	6,8%
Total		Recuento	12	27	5	44
		% del total	27,3%	61,4%	11,4%	100,0%

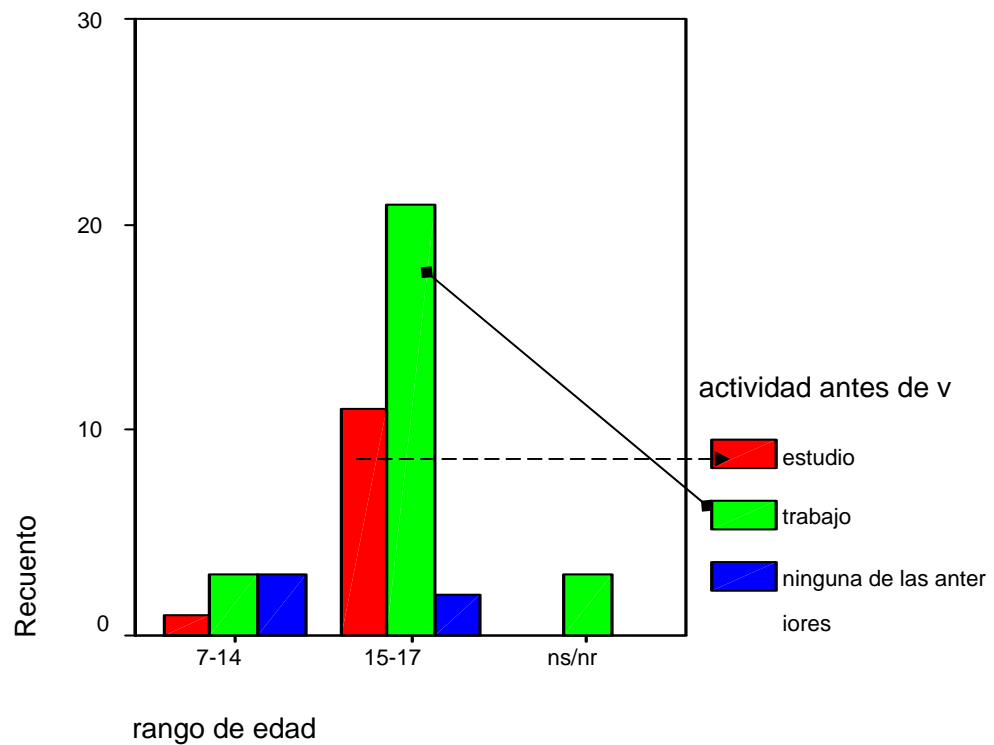
**Medidas simétricas**

		Valor	Error típ. asint. <sup>a</sup>	T aproximada <sup>b</sup>	Sig. aproximada
Intervalo por intervalo	R de Pearson	-,213	,149	-1,413	,165 <sup>c</sup>
Ordinal por ordinal	Correlación de Spearman	-,199	,157	-1,316	,195 <sup>c</sup>
N de casos válidos		44			

a. Asumiendo la hipótesis alternativa.

b. Empleando el error típico asintótico basado en la hipótesis nula.

c. Basada en la aproximación normal.



## Anexo 16

### Tablas de contingencia Decisión de vincularse

#### Resumen del procesamiento de los casos

	Casos					
	Válidos		Perdidos		Total	
	N	Porcentaje	N	Porcentaje	N	Porcentaje
rango de edad * decisión de vincularse	44	100,0%	0	,0%	44	100,0%

#### Tabla de contingencia rango de edad \* decisión de vincularse

			decisión de vincularse				Total
			voluntaria	involuntaria	enagños	ns/nr	
rango de edad	7-14	Recuento	4	1	1	1	7
		% del total	9,1%	2,3%	2,3%	2,3%	15,9%
	15-17	Recuento	17	5	12	0	34
		% del total	38,6%	11,4%	27,3%	,0%	77,3%
	ns/nr	Recuento	3	0	0	0	3
		% del total	6,8%	,0%	,0%	,0%	6,8%
Total		Recuento	24	6	13	1	44
		% del total	54,5%	13,6%	29,5%	2,3%	100,0%

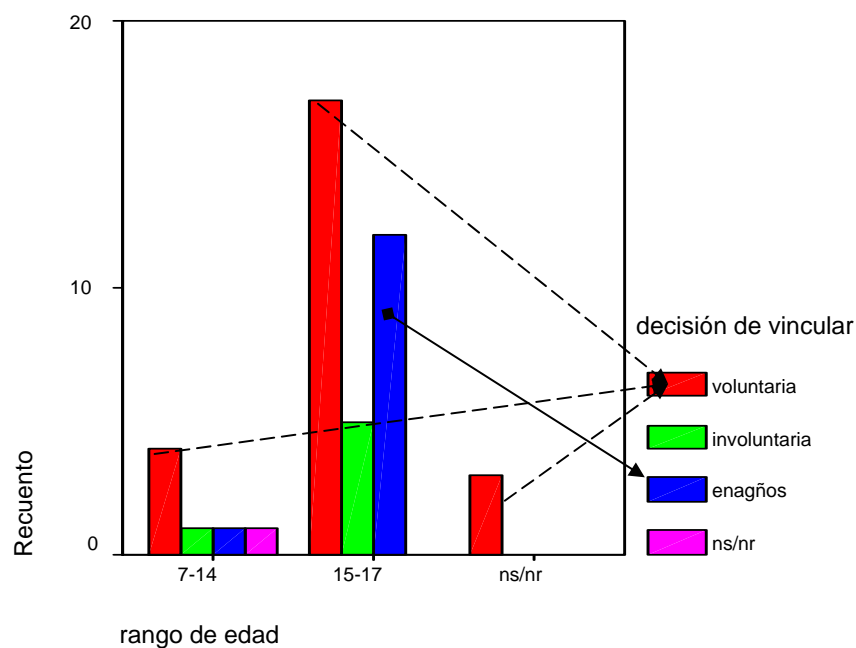
#### Medidas simétricas

		Valor	Error típ. asint. <sup>a</sup>	T aproximada <sup>b</sup>	Sig. aproximada
Intervalo por intervalo	R de Pearson	-,145	,150	-,950	,347 <sup>c</sup>
Ordinal por ordinal	Correlación de Spearman	-,123	,150	-,805	,425 <sup>c</sup>
N de casos válidos		44			

a. Asumiendo la hipótesis alternativa.

b. Empleando el error típico asintótico basado en la hipótesis nula.

c. Basada en la aproximación normal.



## Anexo 17

### Tablas de contingencia Motivos para vincularse

#### Resumen del procesamiento de los casos

	Casos					
	Válidos		Perdidos		Total	
	N	Porcentaje	N	Porcentaje	N	Porcentaje
rango de edad * motivos de la vinculación	44	100,0%	0	,0%	44	100,0%

#### Tabla de contingencia rango de edad \* motivos de la vinculación

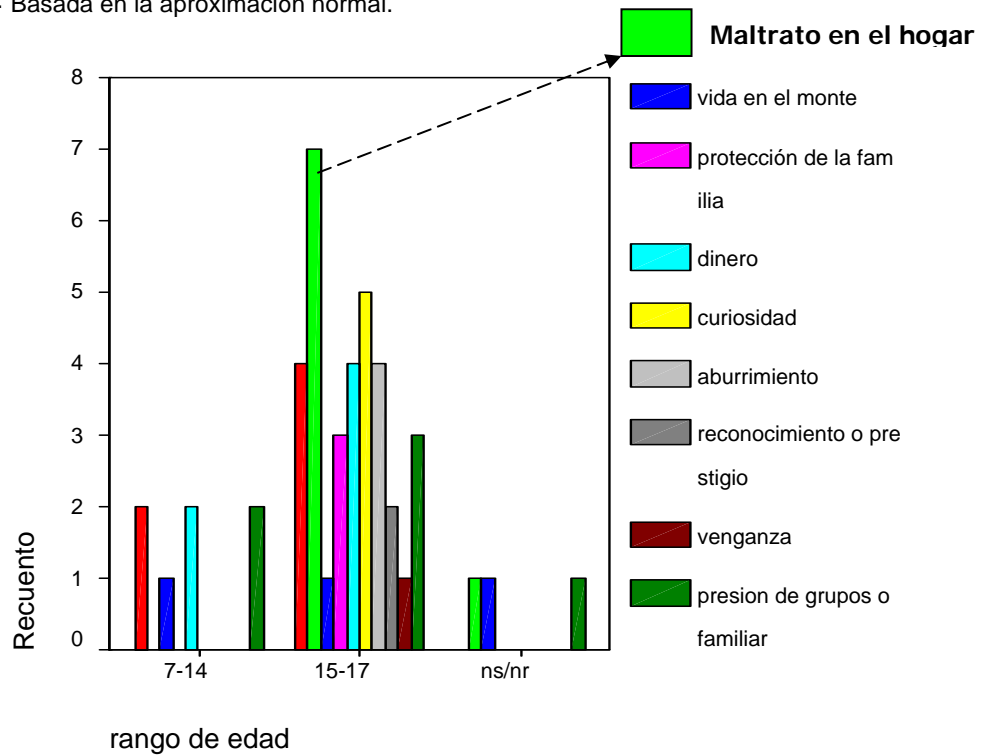
rango de edad		motivos de la vinculación											Total
		atracción a las armas y al uniforme	maltrato en el hogar	vida en el monte	protección de la familia	dinero	curiosidad	aburrimiento	reconocimiento o prestigio	venganza	presion de grupos o familiar		
7-14	Recuento	2	0	1	0	2	0	0	0	0	2	7	
	% del total	4,5%	,0%	2,3%	,0%	4,5%	,0%	,0%	,0%	,0%	4,5%	15,9%	
15-17	Recuento	4	7	1	3	4	5	4	2	1	3	34	
	% del total	9,1%	15,9%	2,3%	6,8%	9,1%	11,4%	9,1%	4,5%	2,3%	6,8%	77,3%	
ns/nr	Recuento	0	1	1	0	0	0	0	0	0	1	3	
	% del total	,0%	2,3%	2,3%	,0%	,0%	,0%	,0%	,0%	,0%	2,3%	6,8%	
Total	Recuento	6	8	3	3	6	5	4	2	1	6	44	
	% del total	13,6%	18,2%	6,8%	6,8%	13,6%	11,4%	9,1%	4,5%	2,3%	13,6%	100,0%	



**Medidas simétricas**

	Valor	Error típ. asint. <sup>a</sup>	T aproximada <sup>b</sup>	Sig. aproximada
Intervalo por intervalo R de Pearson	,004	,175	,025	,980 <sup>c</sup>
Ordinal por ordinal Correlación de Spearman	,020	,171	,128	,899 <sup>c</sup>
N de casos válidos	44			

- a. Asumiendo la hipótesis alternativa.
- b. Empleando el error típico asintótico basado en la hipótesis nula.
- c. Basada en la aproximación normal.



**Anexo 18**

**Tablas de contingencia Grupo al cual se vincularon**

**Resumen del procesamiento de los casos**

	Casos					
	Válidos		Perdidos		Total	
	N	Porcentaje	N	Porcentaje	N	Porcentaje
rango de edad * grupo	44	100,0%	0	,0%	44	100,0%

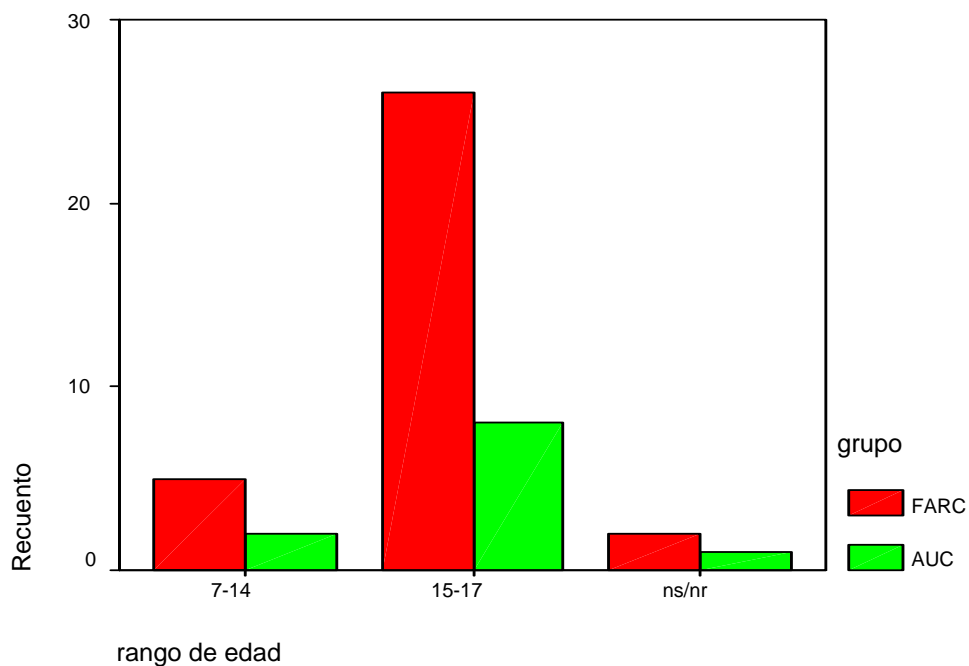
**Tabla de contingencia rango de edad \* grupo**

			grupo		Total
			FARC	AUC	
rango de edad	7-14	Recuento	5	2	7
		% del total	11,4%	4,5%	15,9%
	15-17	Recuento	26	8	34
		% del total	59,1%	18,2%	77,3%
	ns/nr	Recuento	2	1	3
		% del total	4,5%	2,3%	6,8%
Total		Recuento	33	11	44
		% del total	75,0%	25,0%	100,0%

**Medidas simétricas**

		Valor	Error típ. asint. <sup>a</sup>	T aproximada <sup>b</sup>	Sig. aproximada
Intervalo por intervalo	R de Pearson	,000	,161	,000	1,000 <sup>c</sup>
Ordinal por ordinal	Correlación de Spearman	-,003	,161	-,018	,985 <sup>c</sup>
N de casos válidos		44			

- a. Asumiendo la hipótesis alternativa.
- b. Empleando el error típico asintótico basado en la hipótesis nula.
- c. Basada en la aproximación normal.



## Anexo 19

### Tablas de contingencia Tiempo de permanencia en el grupo irregular

#### Resumen del procesamiento de los casos

	Casos					
	Válidos		Perdidos		Total	
	N	Porcentaje	N	Porcentaje	N	Porcentaje
rango de edad * antigüedad	44	100,0%	0	,0%	44	100,0%

#### Tabla de contingencia rango de edad \* antigüedad

			antigüedad				Total
			1 año	de 1 a 3 años	de 3 a 6 años	más de 6 años	
rango de edad	7-14	Recuento	6	1	0	0	7
		% del total	13,6%	2,3%	,0%	,0%	15,9%
	15-17	Recuento	0	27	6	1	34
		% del total	,0%	61,4%	13,6%	2,3%	77,3%
	ns/nr	Recuento	0	3	0	0	3
		% del total	,0%	6,8%	,0%	,0%	6,8%
Total		Recuento	6	31	6	1	44
		% del total	13,6%	70,5%	13,6%	2,3%	100,0%

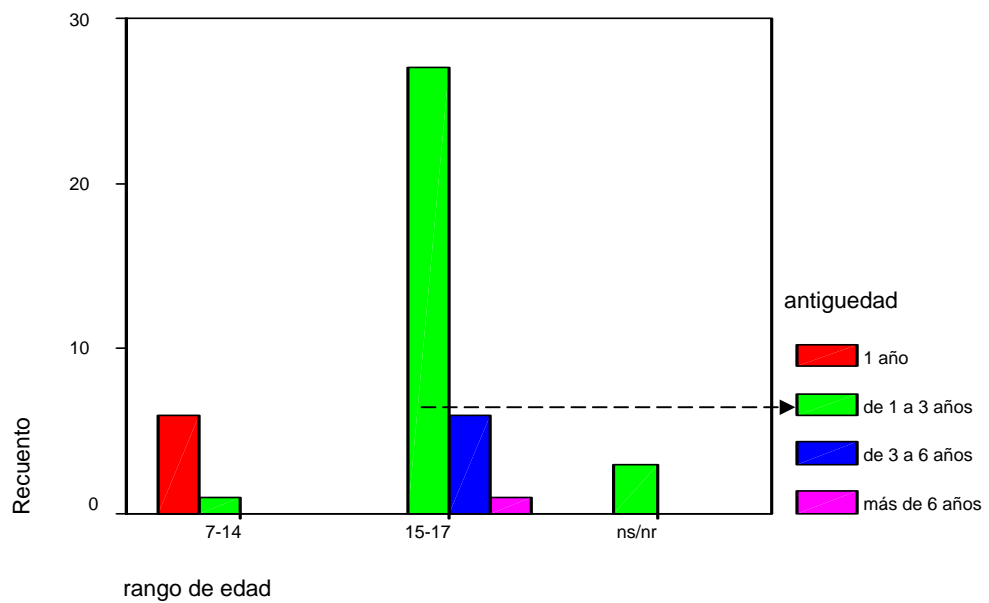
#### Medidas simétricas

		Valor	Error típ. asint. <sup>a</sup>	T aproximada <sup>b</sup>	Sig. aproximada
Intervalo por intervalo	R de Pearson	,499	,123	3,734	,001 <sup>c</sup>
Ordinal por ordinal	Correlación de Spearman	,557	,145	4,341	,000 <sup>c</sup>
N de casos válidos		44			

a. Asumiendo la hipótesis alternativa.

b. Empleando el error típico asintótico basado en la hipótesis nula.

c. Basada en la aproximación normal.



## Anexo 20

### Tablas de contingencia otros menores

#### Resumen del procesamiento de los casos

	Casos					
	Válidos		Perdidos		Total	
	N	Porcentaje	N	Porcentaje	N	Porcentaje
rango de edad * otros menores de edad dentro del grupo	44	100,0%	0	,0%	44	100,0%

#### Tabla de contingencia rango de edad \* otros menores de edad dentro del grupo

rango de edad		otros menores de edad dentro del grupo				Total
		si	no	ns/nr	8,00	
7-14	Recuento	7	0	0	0	7
	% del total	15,9%	,0%	,0%	,0%	15,9%
15-17	Recuento	30	1	2	1	34
	% del total	68,2%	2,3%	4,5%	2,3%	77,3%
ns/nr	Recuento	2	0	1	0	3
	% del total	4,5%	,0%	2,3%	,0%	6,8%
Total	Recuento	39	1	3	1	44
	% del total	88,6%	2,3%	6,8%	2,3%	100,0%

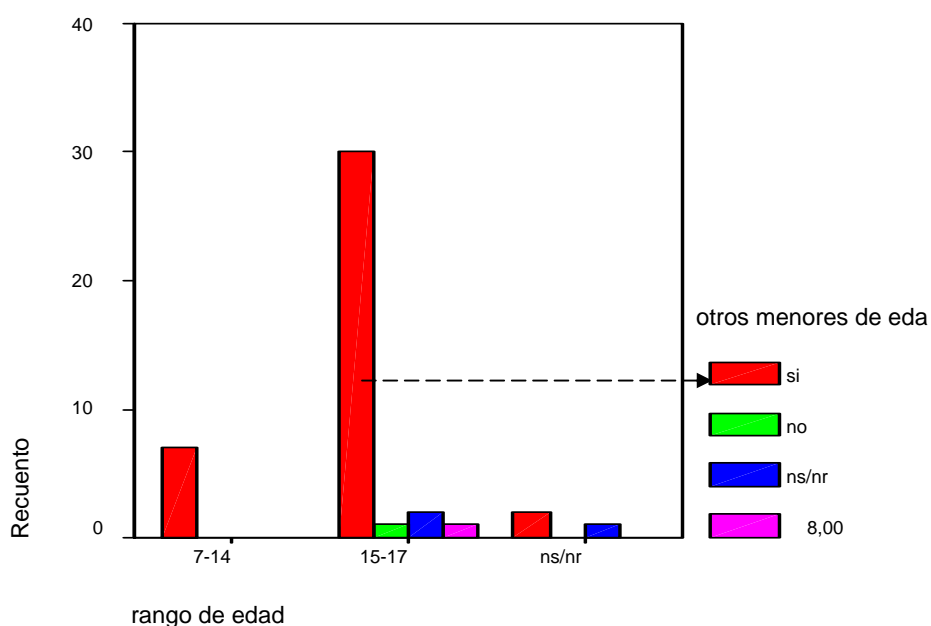
### Medidas simétricas

	Valor	Error típ. asint. <sup>a</sup>	T aproximada <sup>b</sup>	Sig. aproximada
Intervalo por intervalo R de Pearson	,139	,081	,910	,368 <sup>c</sup>
Ordinal por ordinal Correlación de Spearman	,219	,119	1,458	,152 <sup>c</sup>
N de casos válidos	44			

a. Asumiendo la hipótesis alternativa.

b. Empleando el error típico asintótico basado en la hipótesis nula.

c. Basada en la aproximación normal.



## Anexo 21

### Tablas de contingencia Labor desempeñada

#### Resumen del procesamiento de los casos

	Casos					
	Válidos		Perdidos		Total	
	N	Porcentaje	N	Porcentaje	N	Porcentaje
rango de edad * labores desempeñadas	44	100,0%	0	,0%	44	100,0%

Tabla de contingencia rango de edad \* labores desempeñadas

rango de edad	labores desempeñadas										Total
	estructura militar	trabajos varoniles	combate	actividad de inteligencia	detenidos	comunicaciones	ayudado	operación	fermer		
7-14	1	1	0	4	0	0	1	0	0	0	7
% del Recuento	2,3%	2,3%	,0%	9,1%	,0%	,0%	2,3%	,0%	,0%	,0%	5,9%
15-19	5	3	10	5	6	1	1	2	1	1	34
% del Recuento	11,4%	6,8%	22,7%	11,4%	3,6%	2,3%	2,3%	4,5%	2,3%	2,3%	7,3%
20-24	0	0	1	1	1	0	0	0	0	0	3
% del Recuento	,0%	,0%	2,3%	2,3%	2,3%	,0%	,0%	,0%	,0%	,0%	6,8%
Total	6	4	11	10	7	1	2	2	1	1	44
% del Recuento	13,6%	9,1%	25,0%	22,7%	5,9%	2,3%	4,5%	4,5%	2,3%	2,3%	10,0%

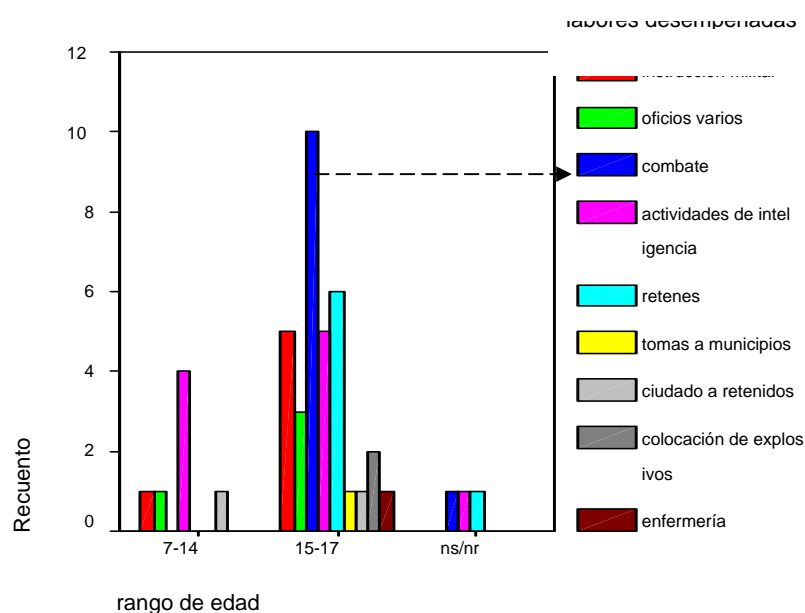
### Medidas simétricas

	Valor	Error típ. asint. <sup>a</sup>	T aproximada <sup>b</sup>	Sig. aproximada
Intervalo por intervalo R de Pearson	,009	,115	,058	,954 <sup>c</sup>
Ordinal por ordinal Correlación de Spearman	,032	,131	,209	,835 <sup>c</sup>
N de casos válidos	44			

a. Asumiendo la hipótesis alternativa.

b. Empleando el error típico asintótico basado en la hipótesis nula.

c. Basada en la aproximación normal.



## Anexo 22

### Tablas de contingencia Hechos del conflicto

#### Resumen del procesamiento de los casos

	Casos					
	Válidos		Perdidos		Total	
	N	Porcentaje	N	Porcentaje	N	Porcentaje
rango de edad * hechos del conflicto	44	100,0%	0	,0%	44	100,0%

Tabla de contingencia rango de edad \* hechos del conflicto

rango de edad	hechos del conflicto										Total
	matrimonio	matrimonio	matrimonio	matrimonio	matrimonio	matrimonio	matrimonio	matrimonio	matrimonio	matrimonio	
7-15 años	0 0,0%	1 2,3%	4 9,1%	0 0,0%	0 0,0%	0 0,0%	2 1,5%	0 0,0%	0 0,0%	0 0,0%	7 15,9%
15-25 años	3 6,8%	4 9,1%	12 27,3%	5 11,4%	2 4,5%	1 2,3%	0 0,0%	0 0,0%	1 2,3%	1 2,3%	34 73,3%
25-35 años	0 0,0%	0 0,0%	2 4,5%	0 0,0%	0 0,0%	0 0,0%	0 0,0%	1 2,3%	0 0,0%	0 0,0%	3 6,8%
Total	3 6,8%	5 11,4%	18 40,9%	5 11,4%	2 4,5%	1 2,3%	2 1,5%	1 2,3%	1 2,3%	1 2,3%	44 100,0%



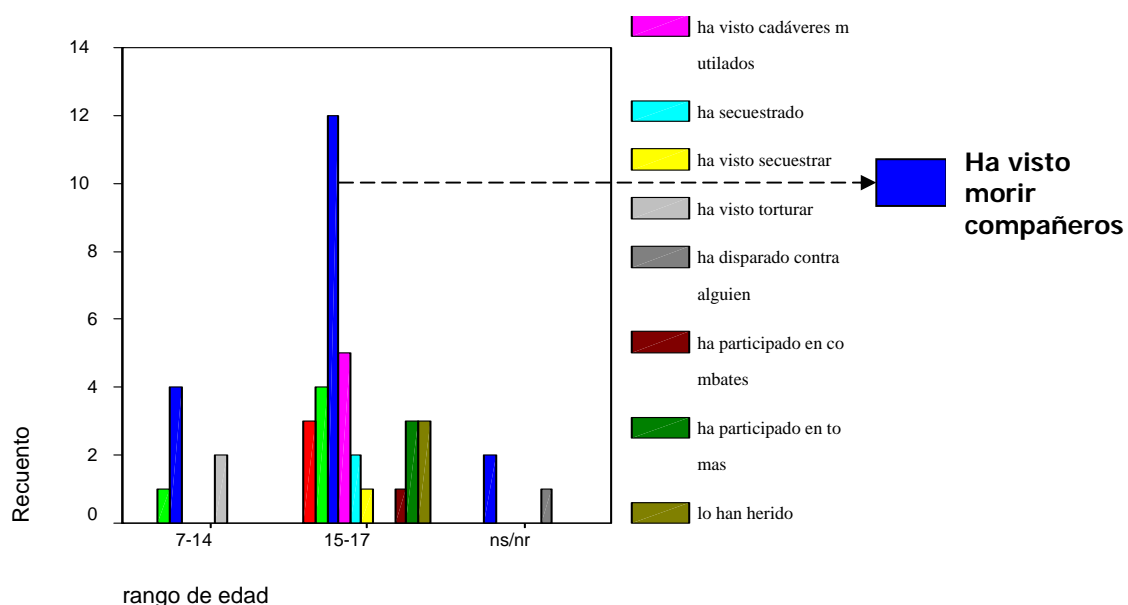
### Medidas simétricas

	Valor	Error típ. asint. <sup>a</sup>	T aproximada <sup>b</sup>	Sig. aproximada
Intervalo por intervalo R de Pearson	,065	,110	,422	,675 <sup>c</sup>
Ordinal por ordinal Correlación de Spearman	,060	,122	,388	,700 <sup>c</sup>
N de casos válidos	44			

a. Asumiendo la hipótesis alternativa.

b. Empleando el error típico asintótico basado en la hipótesis nula.

c. Basada en la aproximación normal.



## Anexo 23

### Tablas de contingencia Razones para desertar

#### Resumen del procesamiento de los casos

	Casos					
	Válidos		Perdidos		Total	
	N	Porcentaje	N	Porcentaje	N	Porcentaje
rango de edad * razones para desertar	44	100,0%	0	,0%	44	100,0%

Tabla de contingencia rango de edad \* razones para desertar

		razones para desertar										Total		
		razones familiares	miedo a la muerte	incumplimiento de promesas	maltrato	falta de libertad	falta de amor	violación y aborto	enfermedad	herido en combate	desesperación		no ha desertado	
rango de edad	7-14	Recuerdos	0	1	1	1	1	0	0	0	1	0	2	7
		% del total	0,0%	2,3%	2,3%	2,3%	2,3%	0,0%	0,0%	0,0%	2,3%	0,0%	4,5%	15,9%
	15-17	Recuerdos	0	12	2	3	5	3	2	3	0	1	3	34
		% del total	0,0%	27,3%	4,5%	6,8%	11,4%	6,8%	4,5%	6,8%	0,0%	2,3%	6,8%	77,3%
	ns/nr	Recuerdos	1	0	0	0	0	0	0	0	1	0	1	3
		% del total	2,3%	0,0%	0,0%	0,0%	0,0%	0,0%	0,0%	0,0%	2,3%	0,0%	2,3%	6,8%
Total		Recuerdos	1	13	3	4	6	3	2	3	2	1	6	44
		% del total	2,3%	29,5%	6,8%	9,1%	13,6%	6,8%	4,5%	6,8%	4,5%	2,3%	13,6%	100,0%

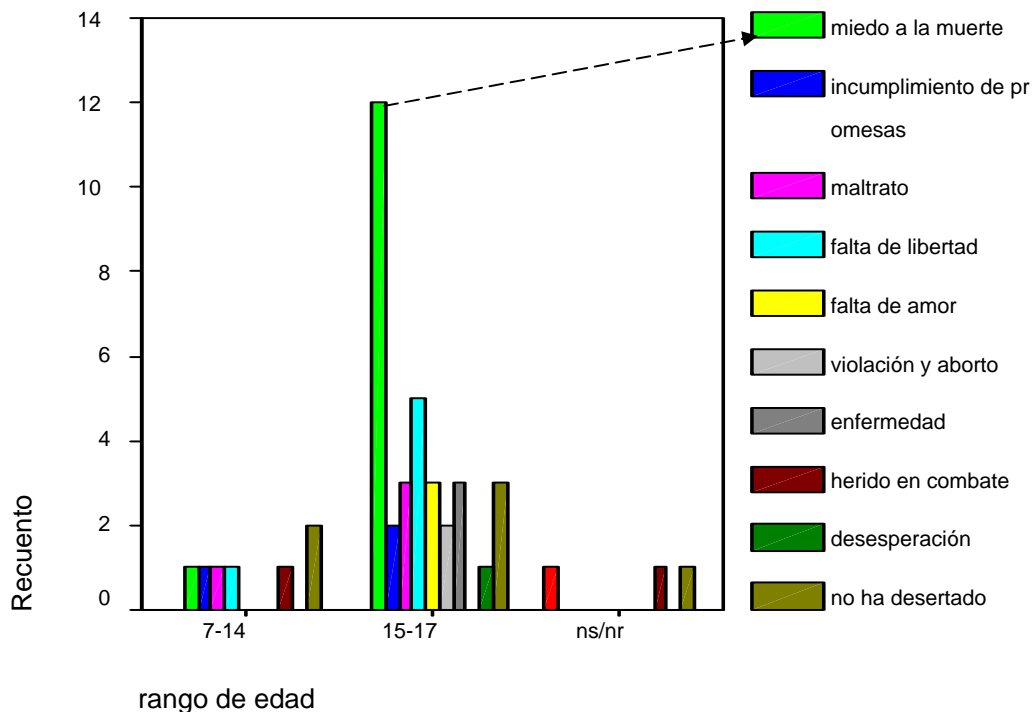
Medidas simétricas

		Valor	Error tip. asint. <sup>a</sup>	T aproximada <sup>b</sup>	Sig. aproximada
Intervalo por intervalo	R de Pearson	-,047	,193	-,305	,762 <sup>c</sup>
Ordinal por ordinal	Correlación de Spearman	-,079	,182	-,512	,611 <sup>c</sup>
N de casos válidos		44			

a. Asumiendo la hipótesis alternativa.

b. Empleando el error típico asintótico basado en la hipótesis nula.

c. Basada en la aproximación normal.



## Anexo 24

De esta tabla en adelante se citan en las conclusiones

### Tablas de contingencia

Resumen del procesamiento de los casos

	Casos					
	Válidos		Perdidos		Total	
	N	Porcentaje	N	Porcentaje	N	Porcentaje
miembros de la familia en grupos irregulares * decisión de vincularse	44	100,0%	0	,0%	44	100,0%

Tabla de contingencia miembros de la familia en grupos irregulares \* decisión de vincularse

			decisión de vincularse				Total
			voluntaria	involuntaria	engaños	ns/nr	
miembros de la familia en grupos irregulares	si	Recuento	18	6	6	1	31
		% del total	40,9%	13,6%	13,6%	2,3%	70,5%
	no	Recuento	6	0	7	0	13
		% del total	13,6%	,0%	15,9%	,0%	29,5%
Total		Recuento	24	6	13	1	44
		% del total	54,5%	13,6%	29,5%	2,3%	100,0%

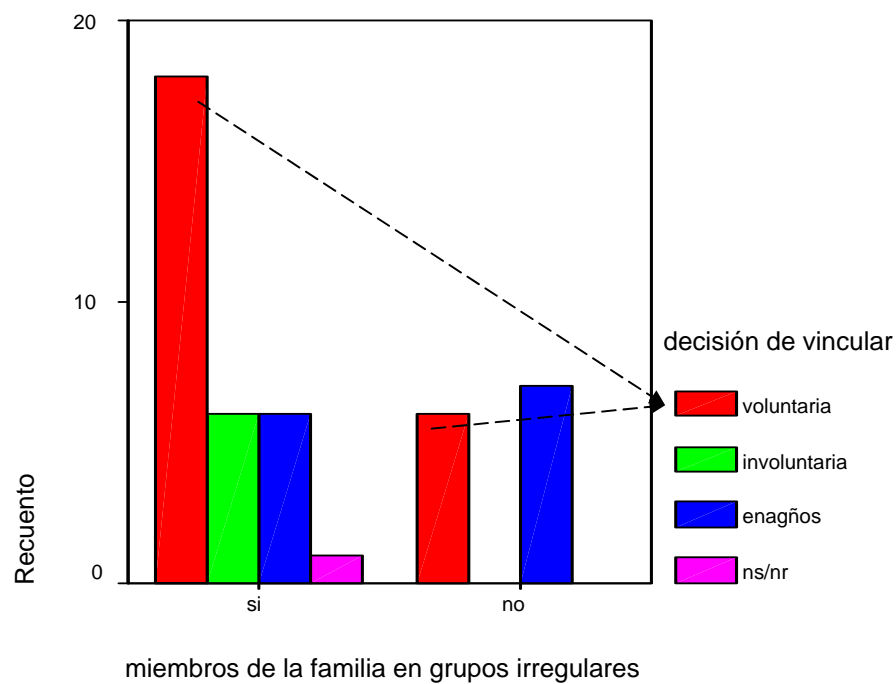
#### Medidas simétricas

		Valor	Error típ. asint. <sup>a</sup>	T aproximada <sup>b</sup>	Sig. aproximada
Intervalo por intervalo	R de Pearson	,193	,156	1,276	,209 <sup>c</sup>
Ordinal por ordinal	Correlación de Spearman	,181	,158	1,192	,240 <sup>c</sup>
N de casos válidos		44			

a. Asumiendo la hipótesis alternativa.

b. Empleando el error típico asintótico basado en la hipótesis nula.

c. Basada en la aproximación normal.



## Anexo 25

### Tablas de contingencia

#### Resumen del procesamiento de los casos

	Casos					
	Válidos		Perdidos		Total	
	N	Porcentaje	N	Porcentaje	N	Porcentaje
tipo de familia * decisión de vincularse	44	100,0%	0	,0%	44	100,0%

Tabla de contingencia tipo de familia \* decisión de vincularse

			decisión de vincularse				Total
			voluntaria	involuntaria	engaños	ns/nr	
tipo de familia	nuclear	Recuento	1	1	1	1	4
		% del total	2,3%	2,3%	2,3%	2,3%	9,1%
	sólo padre	Recuento	2	0	1	0	3
		% del total	4,5%	,0%	2,3%	,0%	6,8%
	sólo madre	Recuento	2	1	0	0	3
		% del total	4,5%	2,3%	,0%	,0%	6,8%
	madre y padrastro	Recuento	12	3	5	0	20
		% del total	27,3%	6,8%	11,4%	,0%	45,5%
	padre y madrastra	Recuento	1	0	0	0	1
		% del total	2,3%	,0%	,0%	,0%	2,3%
	sin familia	Recuento	6	1	6	0	13
		% del total	13,6%	2,3%	13,6%	,0%	29,5%
Total		Recuento	24	6	13	1	44
		% del total	54,5%	13,6%	29,5%	2,3%	100,0%

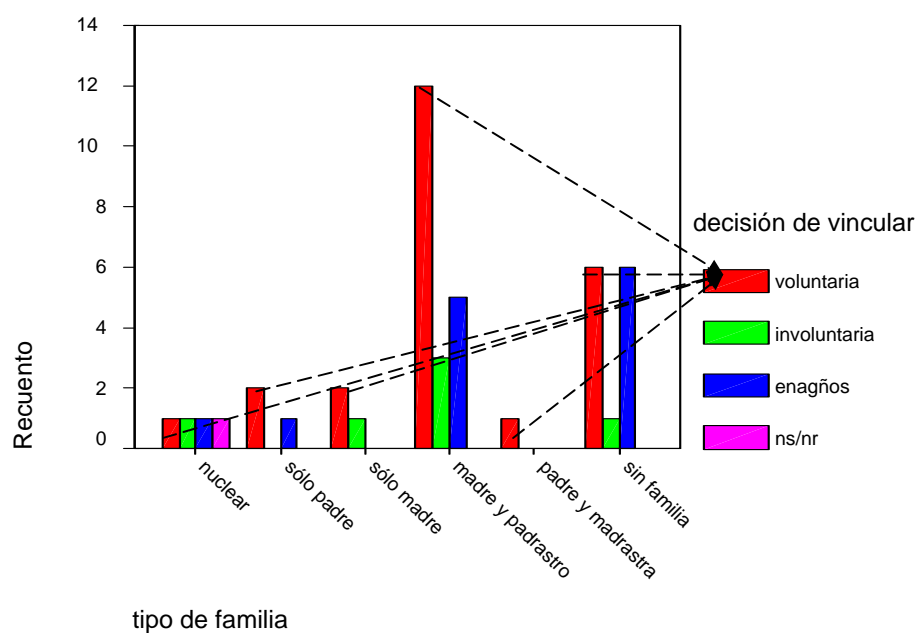
Medidas simétricas

		Valor	Error típ. asint. <sup>a</sup>	T aproximada <sup>b</sup>	Sig. aproximada
Intervalo por intervalo	R de Pearson	-,028	,176	-,181	,857 <sup>c</sup>
Ordinal por ordinal	Correlación de Spearman	,025	,165	,162	,872 <sup>c</sup>
N de casos válidos		44			

a. Asumiendo la hipótesis alternativa.

b. Empleando el error típico asintótico basado en la hipótesis nula.

c. Basada en la aproximación normal.



## Anexo 26

### Tablas de contingencia

#### Resumen del procesamiento de los casos

	Casos					
	Válidos		Perdidos		Total	
	N	Porcentaje	N	Porcentaje	N	Porcentaje
ubicación de la vivienda * decisión de vincularse	44	100,0%	0	,0%	44	100,0%

#### Tabla de contingencia ubicación de la vivienda \* decisión de vincularse

			decisión de vincularse				Total
			voluntaria	involuntaria	engaños	ns/nr	
ubicación de la vivienda	rural	Recuento	7	3	6	1	17
		% del total	15,9%	6,8%	13,6%	2,3%	38,6%
	urbana	Recuento	17	3	7	0	27
		% del total	38,6%	6,8%	15,9%	,0%	61,4%
Total		Recuento	24	6	13	1	44
		% del total	54,5%	13,6%	29,5%	2,3%	100,0%

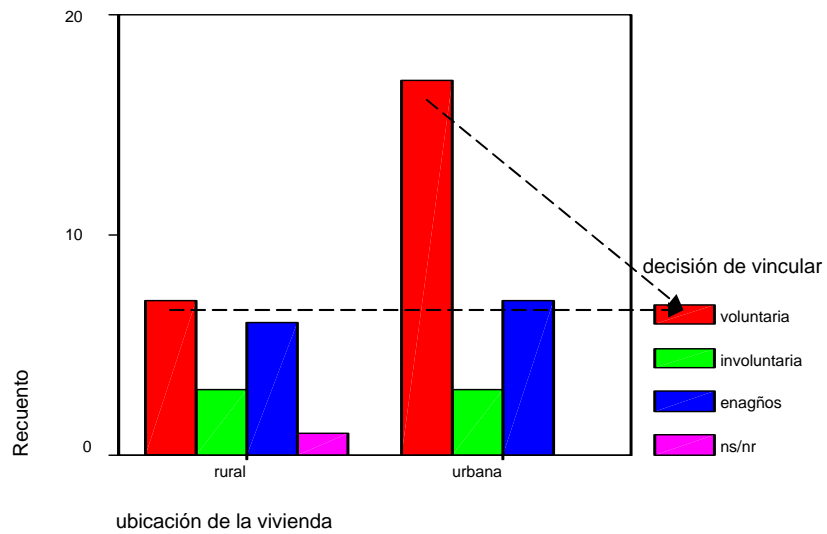
#### Medidas simétricas

		Valor	Error típ. asint. <sup>a</sup>	T aproximada <sup>b</sup>	Sig. aproximada
Intervalo por intervalo	R de Pearson	-,222	,148	-1,472	,148 <sup>c</sup>
Ordinal por ordinal	Correlación de Spearman	-,219	,148	-1,451	,154 <sup>c</sup>
N de casos válidos		44			

a. Asumiendo la hipótesis alternativa.

b. Empleando el error típico asintótico basado en la hipótesis nula.

c. Basada en la aproximación normal.



## Anexo 27

### Tablas de contingencia

#### Resumen del procesamiento de los casos

	Casos					
	Válidos		Perdidos		Total	
	N	Porcentaje	N	Porcentaje	N	Porcentaje
grupo * decisión de vincularse	44	100,0%	0	,0%	44	100,0%

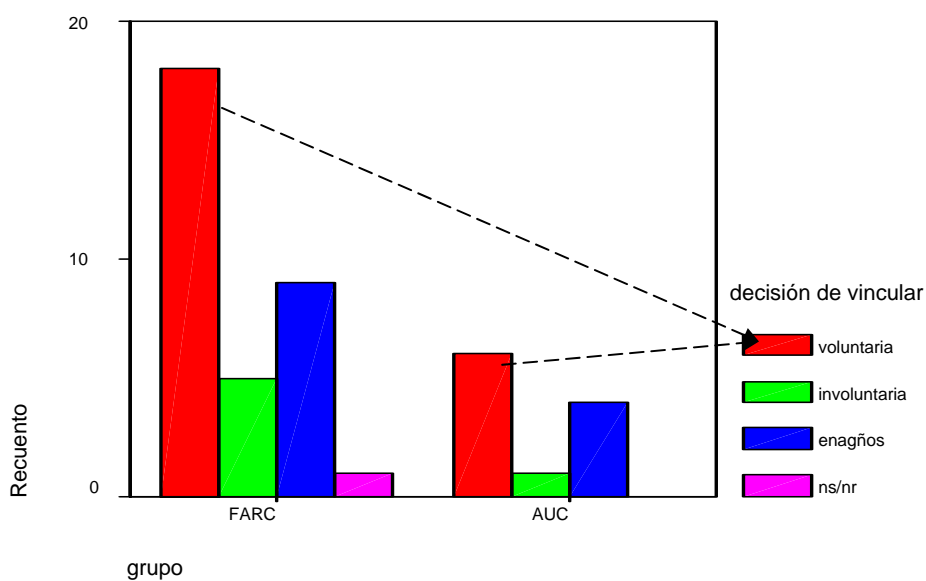
#### Tabla de contingencia grupo \* decisión de vincularse

			decisión de vincularse				Total
			voluntaria	involuntaria	enagños	ns/nr	
grupo	FARC	Recuento	18	5	9	1	33
		% del total	40,9%	11,4%	20,5%	2,3%	75,0%
	AUC	Recuento	6	1	4	0	11
		% del total	13,6%	2,3%	9,1%	,0%	25,0%
Total	Recuento	24	6	13	1	44	
	% del total	54,5%	13,6%	29,5%	2,3%	100,0%	

### Medidas simétricas

	Valor	Error típ. asint. <sup>a</sup>	T aproximada <sup>b</sup>	Sig. aproximada
Intervalo por intervalo R de Pearson	,014	,150	,090	,929 <sup>c</sup>
Ordinal por ordinal Correlación de Spearman	,014	,152	,089	,929 <sup>c</sup>
N de casos válidos	44			

- a. Asumiendo la hipótesis alternativa.
- b. Empleando el error típico asintótico basado en la hipótesis nula.
- c. Basada en la aproximación normal.



## Anexo 28

### Tablas de contingencia

#### Resumen del procesamiento de los casos

	Casos					
	Válidos		Perdidos		Total	
	N	Porcentaje	N	Porcentaje	N	Porcentaje
antigüedad * decisión de vincularse	44	100,0%	0	,0%	44	100,0%



**Tabla de contingencia antigüedad \* decisión de vincularse**

			decisión de vincularse				Total
			voluntaria	involuntaria	engaños	ns/nr	
antigüedad	1 año	Recuento	3	1	1	1	6
		% del total	6,8%	2,3%	2,3%	2,3%	13,6%
	de 1 a 3 años	Recuento	16	5	10	0	31
		% del total	36,4%	11,4%	22,7%	,0%	70,5%
	de 3 a 6 años	Recuento	4	0	2	0	6
		% del total	9,1%	,0%	4,5%	,0%	13,6%
	más de 6 años	Recuento	1	0	0	0	1
		% del total	2,3%	,0%	,0%	,0%	2,3%
Total		Recuento	24	6	13	1	44
		% del total	54,5%	13,6%	29,5%	2,3%	100,0%

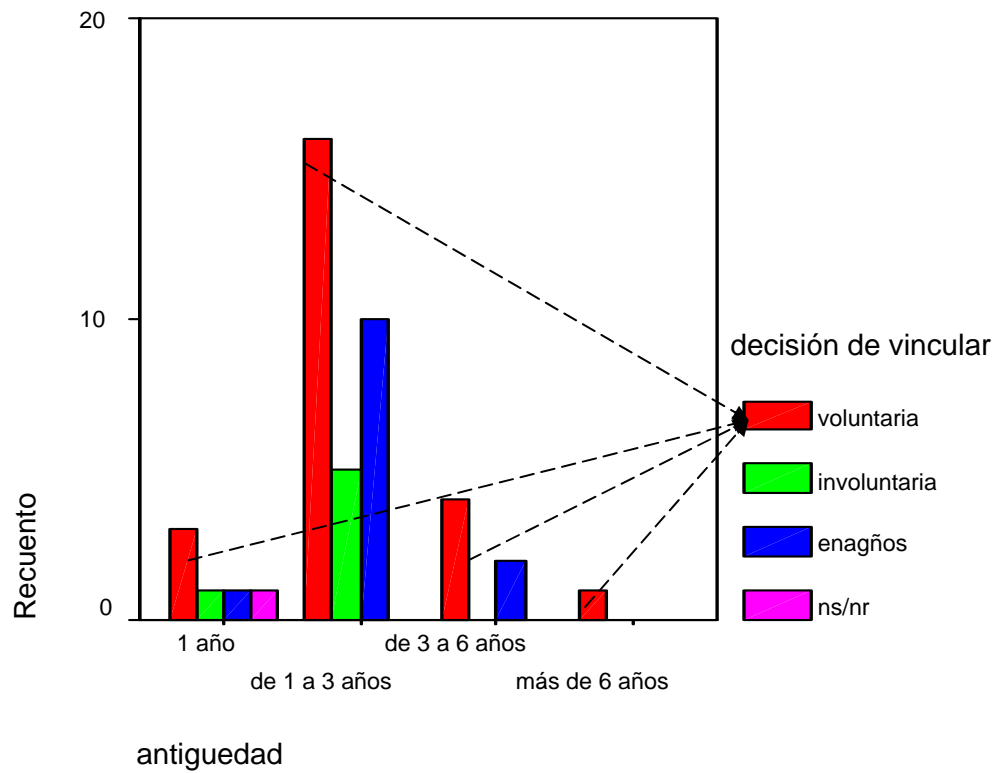
**Medidas simétricas**

		Valor	Error típ. asint. <sup>a</sup>	T aproximada <sup>b</sup>	Sig. aproximada
Intervalo por intervalo	R de Pearson	-,144	,151	-,942	,351 <sup>c</sup>
Ordinal por ordinal	Correlación de Spearman	-,122	,156	-,798	,429 <sup>c</sup>
N de casos válidos		44			

a. Asumiendo la hipótesis alternativa.

b. Empleando el error típico asintótico basado en la hipótesis nula.

c. Basada en la aproximación normal.



## Anexo 29

### Tablas de contingencia

Resumen del procesamiento de los casos

	Casos					
	Válidos		Perdidos		Total	
	N	Porcentaje	N	Porcentaje	N	Porcentaje
razones para desertar * decisión de vincularse	44	100,0%	0	,0%	44	100,0%

**Tabla de contingencia razones para desertar \* decisión de vincularse**

			decisión de vincularse				Total
			voluntaria	involuntaria	engaños	ns/nr	
razones para desertar	razones familiares	Recuento	1	0	0	0	1
		% del total	2,3%	,0%	,0%	,0%	2,3%
	miedo a la muerte	Recuento	5	3	4	1	13
		% del total	11,4%	6,8%	9,1%	2,3%	29,5%
	incumplimiento de promesas	Recuento	1	0	2	0	3
		% del total	2,3%	,0%	4,5%	,0%	6,8%
	maltrato	Recuento	1	0	3	0	4
		% del total	2,3%	,0%	6,8%	,0%	9,1%
	falta de libertad	Recuento	3	1	2	0	6
		% del total	6,8%	2,3%	4,5%	,0%	13,6%
	falta de amor	Recuento	2	0	1	0	3
		% del total	4,5%	,0%	2,3%	,0%	6,8%
	violación y aborto	Recuento	0	1	1	0	2
		% del total	,0%	2,3%	2,3%	,0%	4,5%
	enfermedad	Recuento	2	1	0	0	3
		% del total	4,5%	2,3%	,0%	,0%	6,8%
	herido en combate	Recuento	2	0	0	0	2
% del total		4,5%	,0%	,0%	,0%	4,5%	
desesperación	Recuento	1	0	0	0	1	
	% del total	2,3%	,0%	,0%	,0%	2,3%	
no ha desertado	Recuento	6	0	0	0	6	
	% del total	13,6%	,0%	,0%	,0%	13,6%	
Total	Recuento	24	6	13	1	44	
	% del total	54,5%	13,6%	29,5%	2,3%	100,0%	

**Medidas simétricas**

		Valor	Error típ. asint. <sup>a</sup>	T aproximada <sup>b</sup>	Sig. aproximada
Intervalo por intervalo	R de Pearson	-,412	,100	-2,926	,006 <sup>c</sup>
Ordinal por ordinal	Correlación de Spearman	-,359	,130	-2,492	,017 <sup>c</sup>
N de casos válidos		44			

a. Asumiendo la hipótesis alternativa.

b. Empleando el error típico asintótico basado en la hipótesis nula.

c. Basada en la aproximación normal.

